

MONTE CARLO

CEILING FAN COMPANY

ESSWC-9-WH TÉLÉCOMMANDE MURALE INSTRUCTIONS D'INSTALLATION ET DE FONCTIONNEMENT



INFORMATION SUR LA SÉCURITÉ ET GUIDE GÉNÉRAL

LIRE ET CONSERVER CES INSTRUCTIONS

- Veuillez lire et pour comprendre ce manuel dans son ensemble avant d'essayer d'assembler, d'installer ou de faire fonctionner ce produit.
- Assurez-vous que tous les branchements électriques respectent le code de l'électricité de votre pays, ainsi que la norme ANSI/NFPA 70. Embaucher un électricien certifié ou consulter un livre de bricoleur sur l'électricité si vous n'êtes pas habitué à installer des fils électriques.

Avertissement: Avant de poursuivre, assurez-vous d'éteindre l'électricité au panneau principal ou au disjoncteur afin d'éviter tout choc électrique.

Remarque: L'installation du ventilateur doit être complète incluant l'assemblage des lames avant de tester l'unité de contrôle mural.

Remarque: Voir le manuel d'instructions du ventilateur de plafond pour les instructions de sécurité et d'installation.

Ce contrôleur mural doit être utilisé seulement pour le contrôle du ventilateur de plafond et l'éclairage au plafond.

Avertissement: Ne dépassez pas classement maximal de la télécommande murale. Installer la télécommande murale loin de tout excès de chaleur ou d'humidité

Service à la clientèle
800-969-3347

Centre de service à la clientèle 7400
Linder Ave.
Skokie, IL 60077
www.montecarlofans.com





Installation, câble et configuration de la télécommande murale

Avertissement: Avant d'effectuer l'installation, assurez-vous de fermer l'électricité au commutateur principal ou au disjoncteur pour ne pas être victime d'une décharge électrique.

Remarque: Avant d'installer la télécommande murale, placez-la en position FERMÉE (OFF) en poussant une fois sur l'interrupteur MARCHE/ARRÊT (ON/OFF) à ARRÊT (OFF). L'interrupteur se trouve sous le couvercle de celui-ci. (Fig. 3)

Effectuez une connexion à enroulement en série pour la télécommande murale avec le fil SOUS TENSION de la maison. Branchez un fil noir de la télécommande murale au fil SOUS TENSION, puis branchez l'autre fil au fil SOUS TENSION dans la boîte à prises.

Remarque: L'interrupteur MARCHE/ARRÊT (ON/OFF) est pour allumer/éteindre le ventilateur. Si vous avez installé un interrupteur mural pour contrôler la puissance du ventilateur, vous pouvez conserver les 2 fils noirs de la télécommande murale libres et les isoler.

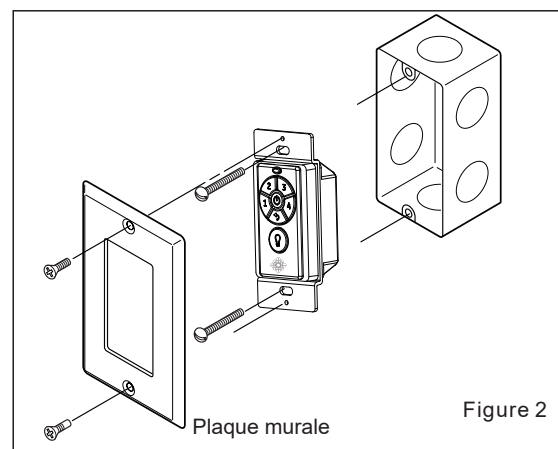
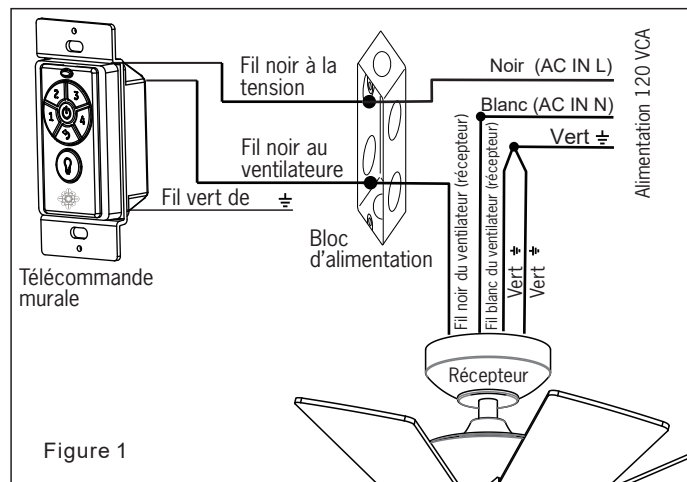
Branchez le fil de mise à la terre vert au fil de mise à la terre de la boîte à prises. (Fig. 1)

Installez la télécommande murale sur la boîte à prises à l'aide des vis mécaniques fournies. (Fig. 2)

Installez la pile, enlevez le couvre-interrupteur à l'aide d'un doigt ou à l'aide d'un petit objet pointu et placez les piles comme illustré à la Fig. 3. Utilisez piles 12V, 23A/23AE. La pile s'affaiblira avec le temps et doit être remplacée avant qu'elle ne coule, car cela endommagera la télécommande. Éliminez correctement les piles usées. Tenez la pile hors de portée des enfants.)

Fixez la plaque murale à l'unité de télécommande murale à l'aide des vis fournies. (Fig. 2)

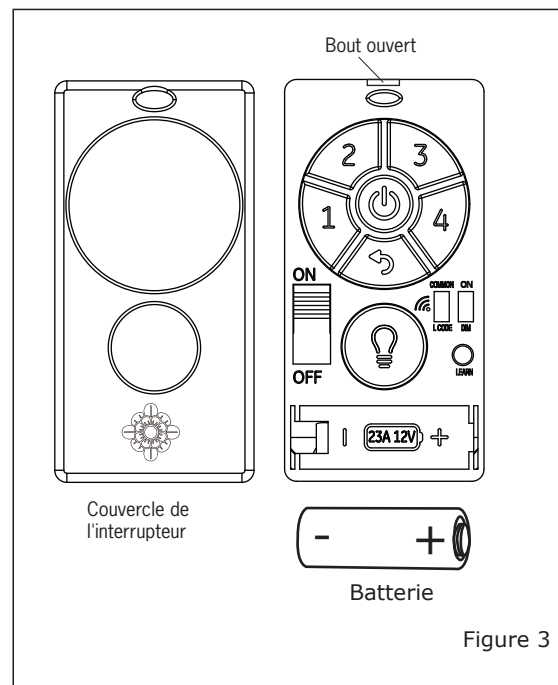
Remarque: Placez la télécommande murale en mode MARCHE lors de l'utilisation du ventilateur.



Configuration Tamisable/Non tamisable

La sélection « DIM » est le choix d'un éclairage tamisable et doit être utilisée avec des ampoules incandescentes y compris les ampoules à halogène et les luminaires à DEL tamisables. La sélection « ALLUMÉ (ON) » est seulement celle de l'éclairage (fonction non tamisable) et doit être utilisée avec des ampoules fluocompactes et d'autres luminaires non tamisables. (Fig. 4, page 3)

Avertissement: La télécommande est configurée avec la fonction tamisable à l'usine. Assurez-vous de choisir « ALLUMÉ/ÉTEINT » (fonction non tamisable) lors de l'utilisation de cette télécommande avec des ampoules fluocompactes et d'autres luminaires non tamisables. Un mauvais réglage peut endommager la trousse d'éclairage ou la télécommande.





Installation, câble et configuration de la télécommande murale

Mode commun et mode d'apprentissage

Enlevez la plaque murale et le couvercle de l'interrupteur avec le doigt ou à l'aide d'un petit objet pointu comme illustré à la figure 4.

La télécommande possède les modes « COMMUN » et « APPRENTISSAGE ».

Si vous choisissez le mode « COMMUN », placez simplement le commutateur DIP (code) à la position SUPÉRIEURE. Votre ventilateur ainsi que la télécommande sont prêts à l'emploi

. (Fig. 4)

Remarque: Lors de l'utilisation du mode universel, votre ventilateur peut être contrôlé par d'autres télécommandes avec une configuration similaire.

Afin de contrôler le ventilateur grâce à une télécommande spécifique, choisissez « Mode APPRENTISSAGE » en plaçant le commutateur DIP (code) à la position INFÉRIEURE et effectuez alors la configuration de fonction d'apprentissage décrite ci-dessous.

Effectuez « Configuration de fonction d'apprentissage », restaurez la source d'alimentation à votre ventilateur, appuyez et maintenez le bouton « APPRENTISSAGE » pendant 4 secondes jusqu'à ce que l'éclairage clignote (si le ventilateur est installé avec un. Pour les ventilateurs sans éclairage, vérifiez leur fonctionnement grâce à la télécommande). La télécommande est prête à faire fonctionner le ventilateur. Vous devez appuyer sur le bouton « RÉGLAGE » dans la minute suivant la restauration de l'alimentation au ventilateur. (Fig.4)

Remarque : Si l'alimentation est déjà sous tension, vous devez l'éteindre pendant au moins 10 secondes, puis la remettre sous tension afin que la fonction d'apprentissage de la télécommande fonctionne. Si le ventilateur tourne une fois l'alimentation revenue, continuez d'attendre pendant au moins 10 secondes, puis appuyez et maintenez le bouton « RÉGLAGE » pendant environ 4 secondes. La télécommande est prête à faire fonctionner le ventilateur.

Remarque : Si vous désirez contrôler le ventilateur grâce à une autre télécommande, effectuez le même réglage. Un ventilateur peut être contrôlé par 2 télécommandes au maximum.

Éteignez l'alimentation du premier ventilateur lorsque vous effectuez une configuration de fonction d'apprentissage pour le deuxième ventilateur.

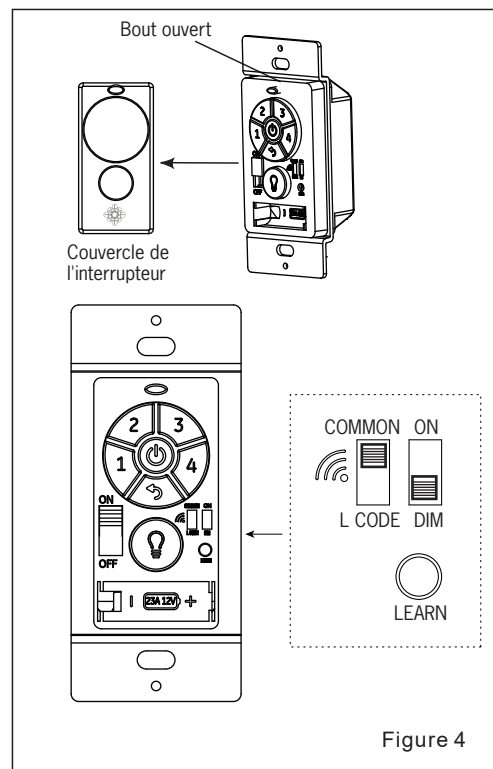





Figure 4

FONCTIONNEMENT DE LA TÉLÉCOMMANDE MURALE

Les boutons sur la télécommande murale contrôlent la vitesse du ventilateur et l'éclairage comme indiqué ci-dessous. (Fig. 5)

Vitesse du ventilateur

- 1 = Vitesse lente 2 = Vitesse lente/moyenne
- 3 = Vitesse moyenne 4 = Vitesse rapide

-  Appuyez sur le bouton « OFF » (Arrêt) pour éteindre le ventilateur.
-  Appuyez sur ce bouton Avant/Sens contraire pour obtenir le sens désiré du flux d'air. Le ventilateur doit fonctionner pour passer en mode du sens contraire. Cela prendra environ 25 secondes au ventilateur pour ralentir, et modifier son sens de rotation.
-  Appuyez rapidement sur ce bouton pour allumer ou éteindre l'éclairage. Pour obscurcir l'éclairage (réglage à la position « DIM » - obscurcissement), maintenez appuyé le bouton, l'éclairage passera d'une intensité lumineuse forte à faible puis de nouveau à forte jusqu'à ce que vous relâchiez le bouton.

 Glissez l'interrupteur MARCHE/ARRÊT afin d'allumer ou d'éteindre l'alimentation. L'interrupteur se trouve sous le couvercle de celui-ci.

Remarque: La vitesse du ventilateur et l'éclairage garderont les derniers paramètres si éteints par un interrupteur mural.

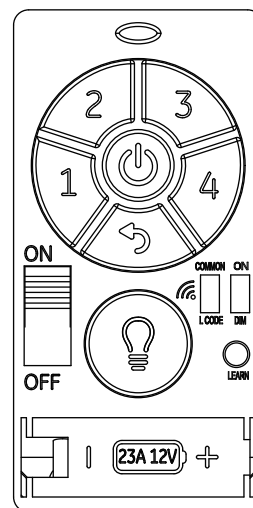


Figure.5



Conseils pour les utilisateurs

1. Si votre ventilateur fonctionne automatiquement après son installation et sa mise sous tension, c'est parce que votre ventilateur conserve toujours en mémoire le dernier réglage effectué en usine.
2. Si le ventilateur ou l'éclairage ne fonctionne pas, réinitialisez l'alimentation (éteignez l'alimentation pendant au moins 10 secondes, puis remettez-la), et refaites le réglage de la fonction d'apprentissage. Vous devez appuyer sur le bouton « RÉGLAGE » dans la minute suivant la restauration de l'alimentation au ventilateur.
3. La télécommande n'est pas conçue pour faire fonctionner de manière séparée le réglage d'apprentissage de plus d'un ventilateur dans la même pièce (dans la zone de portée du signal de la télécommande) si les deux ventilateurs (ou plus) partagent la même alimentation électrique. Des alimentations électriques séparées (L'utilisation d'interrupteurs muraux individuels pour chaque ventilateur et éteignez l'alimentation du ventilateur lorsque vous utilisez la fonction apprentissage pour l'autre ventilateur) sont requises si vous désirez contrôler séparément plus d'un ventilateur dans la même pièce.
4. Lorsque le ventilateur est allumé ou qu'il fonctionne en sens avant/arrière, il s'arrête et fait un mouvement de rotation de va et vient jusqu'à ce qu'il tourne. Il s'agit d'un fonctionnement normal de ce ventilateur et cela prendra quelques secondes pour lancer cette fonction.

CET APPAREIL RESPECTE LA SECTION 15 DES RÈGLES D'UTILISATION DU FCC SELON LES DEUX CONDITIONS SUIVANTES:

1— L'APPAREIL NE DOIT PAS OCCASIONNER D'INTERFÉRENCES NUISIBLES ET.

2 — CET APPAREIL DOIT ACCEPTER TOUTE INTERFÉRENCE REÇUE, CE QUI INCLUT LES INTERFÉRENCES QUI PEUVENT CAUSER DES PROBLÈMES DE FONCTIONNEMENT.

Jul.2019