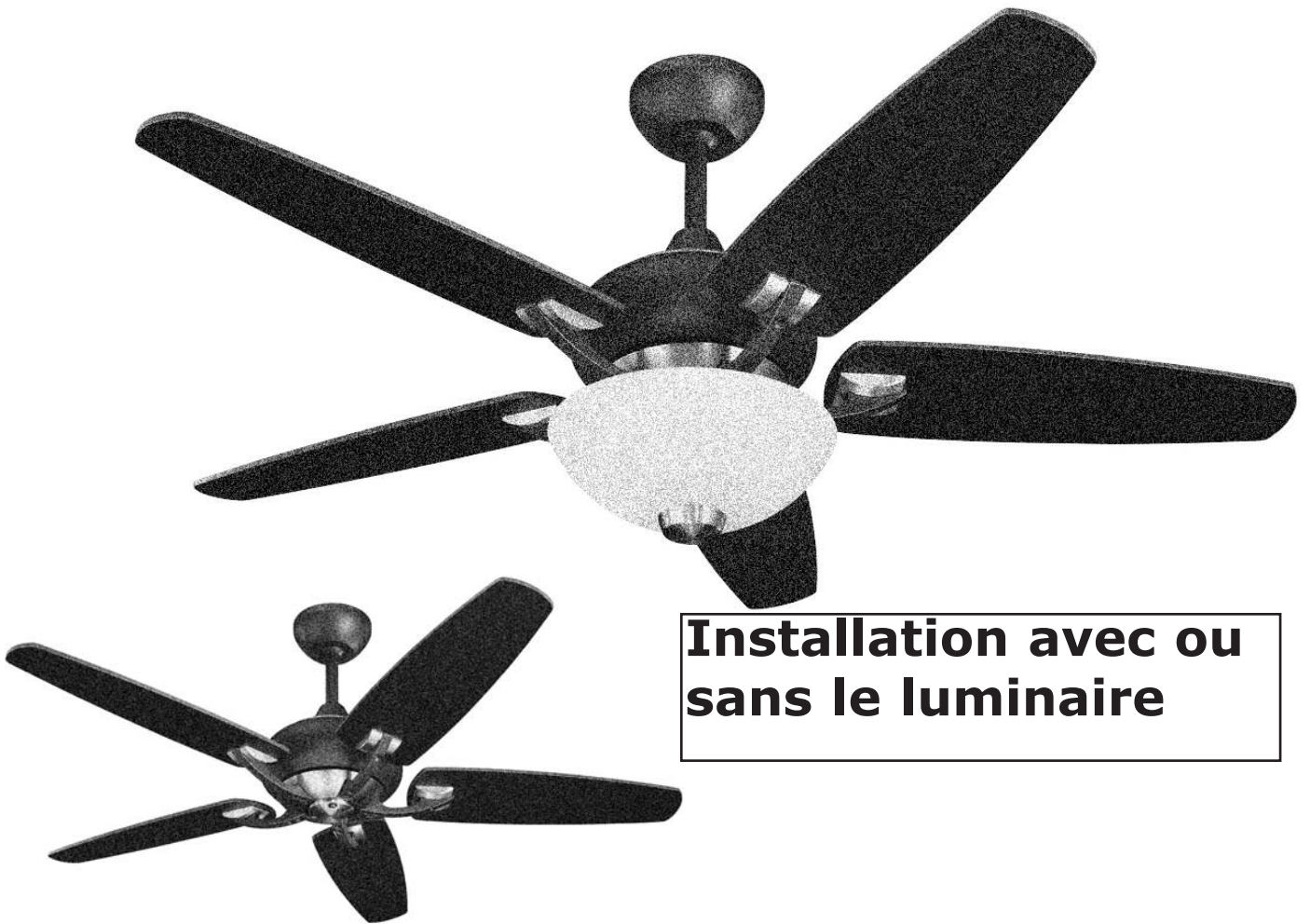


MANUEL DE L'UTILISATEUR

Instructions pour l'installation d'un ventilateur de plafond



Installation avec ou sans le luminaire

Por 5VSR44XXD Serie ventilateur

LIRE ET GARDER CES INSTRUCTIONS

Poids total du ventilateur



INSTALLATION

CONSEILS DE SÉCURITÉ

ATTENTION : SUIVRE CES CONSEILS AFIN DE RÉDUIRE LES RISQUES D'INCENDIE, D'ÉLECTROCUTION OU DE BLESSURE.

1. L'installation et le câblage électrique doivent être exécutés par une ou plusieurs personnes qualifiées, conformément à tous les codes et normes (ANSI/NDPA 70-1999) applicables, y compris la construction anti-incendie.
2. N'utiliser cette unité que de la manière prévue par le fabricant. Si vous avez des questions, veuillez contacter le fabricant.
3. Une fois l'ensemble des fils raccordés, ceux-ci doivent être séparés, le branchement de mise en terre et son conducteur étant d'un côté de la boîte de raccordement et le conducteur non relié à la terre de l'autre côté de cette dernière.
4. Avant de commencer l'installation du ventilateur, couper le courant au tableau électrique correspondant et verrouiller les dispositifs de coupure de service afin d'empêcher la remise accidentelle du courant. Lorsque les dispositifs de coupure de courant ne peuvent pas être verrouillés, apposer avec soin un dispositif d'avertissement bien visible, tel qu'une étiquette, sur le tableau électrique.
5. Prudence ! Lire toutes les instructions et conseils de sécurité avant d'installer votre nouveau ventilateur. Étudier les schémas inclus dans l'emballage.
6. Faire attention de ne pas endommager le câblage électrique ou autre service caché, lors de la pratique de trous au mur ou au plafond.
7. S'assurer que l'endroit choisi pour l'installation permet aux pales du ventilateur de tourner sans obstruction. Le bord arrière des pales doit être au minimum à 7 pieds (2,1 mètres) du sol.
8. ATTENTION : NE MONTER QUE SUR LES BOÎTES DE RACCORDEMENT INDIQUANT QUE LE MONTAGE D'UN VENTILATEUR Y EST PERMIS. Pour la réduction des risques d'incendie, de chocs électriques ou de blessures corporelles, installer sur une boîte de raccordement ou un système de support acceptable pour un ventilateur. Utilisez uniquement les vis fournis avec le boîtier de sortie de courant. (Le montage doit supporter au moins 35 lbs (16 kg)).
9. Ne pas plier les porte-pales au cours de l'installation sur le moteur, de l'équilibrage ou du nettoyage. Ne pas insérer de corps étranger entre les pales en mouvement.
10. Lors de la fixation des supports de suspension, n'utiliser que la quincaillerie fournie avec la boîte de raccordement.
11. Pour la réduction des risques d'incendie ou de chocs électriques, ne pas utiliser ce ventilateur avec un dispositif électronique de contrôle de la vitesse ou à une commande de variation de la vitesse.
12. Le débit en air de combustion requis pour le fonctionnement en toute sécurité d'équipements alimentés par du combustible peut être affecté par la mise en marche de cette unité. Suivre les directives et appliquer les normes de sécurité indiquées par le fabricant d'un tel équipement, comme celles communiquées par l'Association Nationale de la Protection contre les Incendies (NEPA) et par les Ingénieurs de l'Association Américaine du Chauffage, de la Réfrigération et de l'Air Climatisé (ASHRAE) et par les autorités responsables des codes locaux.
13. Avant d'effectuer le service de l'unité ou de la nettoyer, couper le courant au tableau électrique correspondant et verrouiller les dispositifs de coupure de service afin de la remise accidentelle du courant. Lorsque les dispositifs de coupure de courant ne peuvent pas être verrouillés, apposer avec soin un dispositif d'avertissement bien visible, tel qu'une étiquette, sur le tableau électrique.
14. Direction du flux d'air: température chaude - interrupteur à gauche - flux descendant / température froide - interrupteur à droite - flux ascendant.

OUTILS REQUIS

Tournevis cruciforme

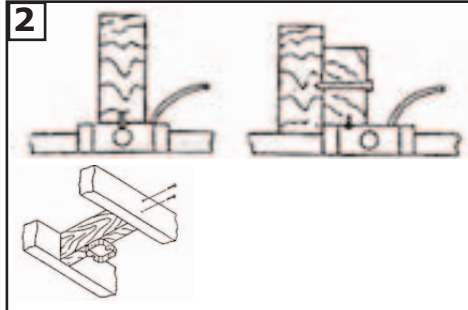
Coupe-fils

Pincettes

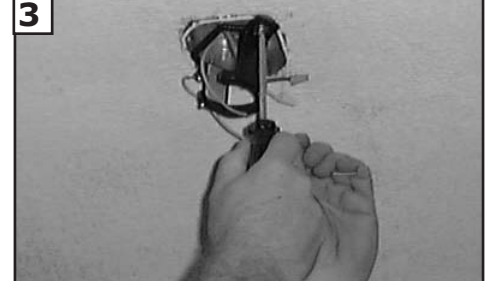
Escabeau



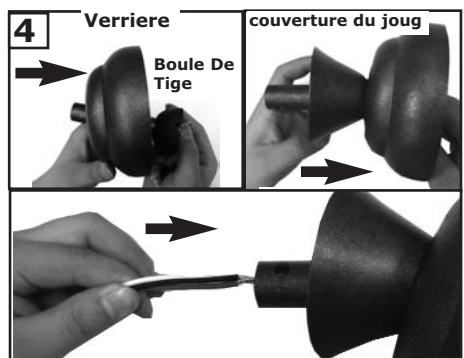
1 Avant de procéder à l'installation du ventilateur, coupez le courant au niveau du panneau d'entrée d'électricité et verrouillez le dispositif de sectionnement pour éviter que le courant ne soit branché accidentellement. Si vous ne parvenez pas à verrouiller le dispositif de sectionnement, placez sur le panneau d'entrée d'électricité une pancarte ou une étiquette de mise en garde bien visible.



2 Avant d'installer ce ventilateur, vérifiez que la boîte de sortie de courant est bien connectée à la charpente du bâtiment. Pour éviter les risques d'incendie, d'électrocution ou d'accident, montez le ventilateur uniquement à une boîte de sortie de courant ou à un système de support pouvant supporter le poids du ventilateur. (L'ensemble de montage doit pouvoir supporter au moins 15,8 kg.)



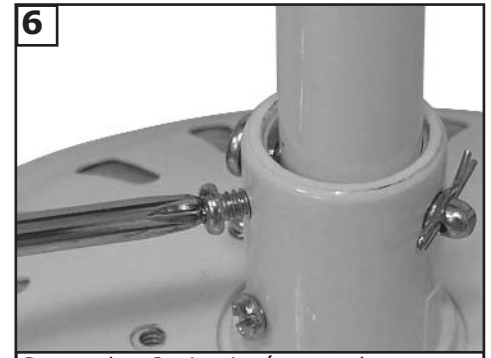
3 Utilisez la boîte de sortie de courant en métal pouvant supporter le poids du ventilateur (15,8 kg). Avant de relier le ventilateur à la boîte de sortie de courant, assurez-vous que celle-ci est parfaitement attachée au moins en deux points à une pièce de charpente du plafond (une boîte de sortie de courant mal attachée provoquera des secousses du ventilateur). **Utilisez uniquement les vis fournis avec le boîtier de sortie de courant.**



4 Filetez la couverture de verrière et de joug sur le downrod, les fils de fil et le câble de sûreté par le downrod. Suivez les insertions comme montré ci-dessus.



5 Desserrer les deux vis de blocage et écrous jusqu'à ce qu'ils ne soient plus palpables à l'intérieur de la chape. Insérez la tige verticale dans la culasse sur la partie supérieure du bâti du ventilateur. Alignez le trou pratiqué sur la tige verticale avec le trou pratiqué dans la culasse. Insérez la goupille à travers la culasse et la tige verticale jusqu'à ce que la pointe réapparaisse de l'autre côté. Installez la goupille de verrouillage.



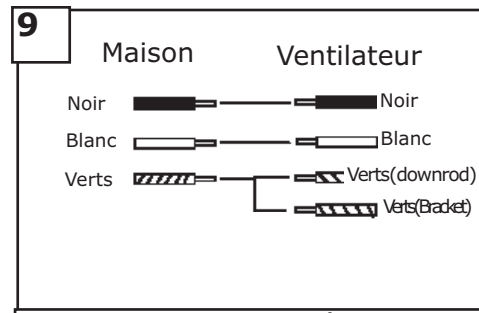
6 Serrez les 2 vis situées sur la culasse, une fois que la tige verticale est en place.



7 Suspendez le ventilateur monté depuis le support de suspension installé au plafond à l'étape précédente. Assurez-vous que le ventilateur est bien droit. Faites pivoter le ventilateur jusqu'à ce que la languette du support de suspension s'engage dans la fente de la rotule de la tige verticale. Ceci empêche le bâti du ventilateur de pivoter lorsque les lames sont en mouvement.



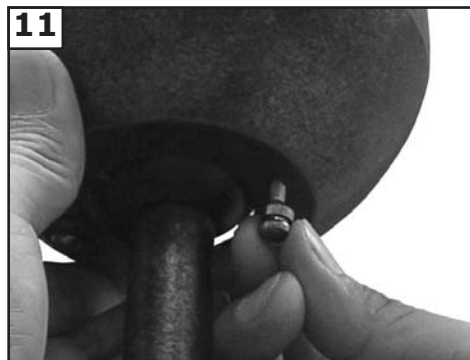
8 Montage destiné au Canada uniquement
Vis à bois à tête carrée
câble de sécurité
câble de sécurité
rondelle
rondelle de blocage
Vis à bois à tête carrée
Pour le montage destiné au Canada, que ce soit selon la méthode de suspension encastrée ou selon la méthode de la tige verticale, le câble de sécurité doit être installé dans les poutres de la charpente du bâtiment à l'aide des vis à bois à tête carrée de 7,62 cm fournies à cet effet. Assurez-vous que lorsque le câble de sécurité est entièrement déplié, les fils de connexion sont plus longs que le câble et qu'ils ne sont soumis à aucun effort de tension.



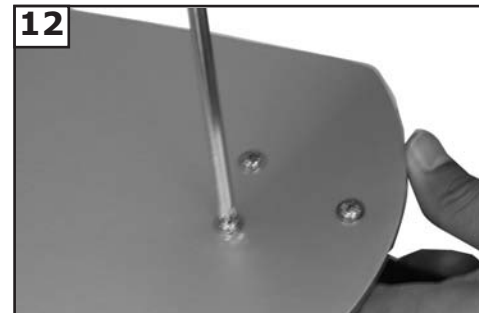
9 Maison Ventilateur
Noir Noir
Blanc Blanc
Verts Verts(downrod)
Verts(Bracket)
Assurez-vous que tout le câblage exposé est fixé à l'intérieur des écrous de fil. Note : Les fils de la maison peuvent varier en couleurs et peuvent ne pas inclure le fil de masse. Après que le câblage soit accompli, poussez doucement les fils dans la boîte de jonction avec des écrous de fil se dirigeant vers le haut.



10 Réglez les commutateurs DIP sur l'émetteur de télécommande et sur le récepteur de télécommande sur les mêmes commandes. Ceci est obligatoire si vous voulez que les deux unités communiquent correctement. D'autres ventilateurs peuvent être réglés sur un émetteur en réglant les deux récepteurs sur les mêmes commandes que l'émetteur. Si vous avez plusieurs ventilateurs comportant leur propre émetteur, vous pouvez régler les commutateurs DIP sur différentes positions pour pouvoir les commander séparément.



11 Ensuite, installez les écrous moletés comme illustré. Serrez les écrous moletés à fond. La garniture devrait pouvoir se conformer à toute irrégularité du plafond ou de la boîte de sortie de courant.

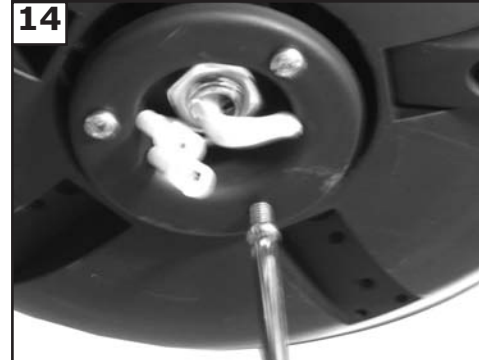


12 Placez les porte-pales sur les pales en alignant les trous de chaque porte-pale avec les trous de chaque pale. Assurez-vous que le côté de la pale que vous sélectionnez est tourné vers le bas. Installez 3 vis et les rondelles en fibres à l'arrière de la pale comme indiqué. Serrez les vis à fond. Répétez ce processus 4 fois jusqu'à ce que vous ayez assemblé toutes les pales.



13 Enlever les 2 cartons protecteurs du ventilateur. Fixer les pales au moteur en utilisant les vis fournies. Serrer les vis et rondelles à l'aide de la clé à boulons fournie.

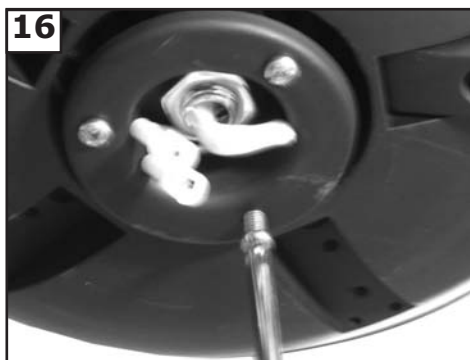
Pour une installation avec le kit luminaire, allez à l'étape 16.
Pour une installation sans kit léger, allez à l'étape 14.



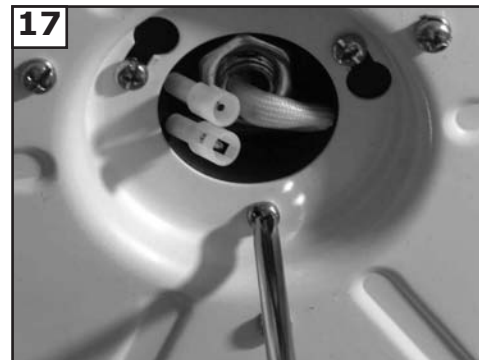
14 Enlevez 3 vis du moteur. Sauf les vis enlevées pour l'usage postérieur avec le kit léger.



15 Installez la couverture de lumière de non en employant les 3 screws d'écrou de sortilège fournis. Utilisez la clé à douille de sortilège pour serrer les 3 vis d'écrou de sortilège.



16 Desserrer les 2 vis et ôter une vis du moteur. Conserver cette dernière pour une utilisation ultérieure.



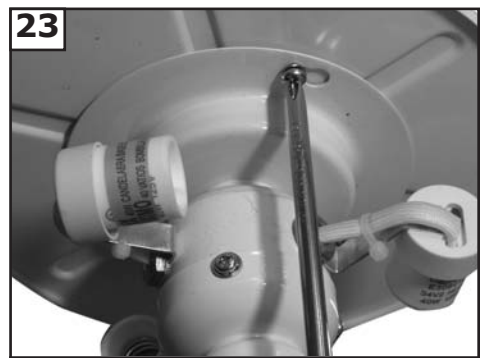
17 Fixer le support du kit luminaire au moteur en tournant dans le sens des aiguilles d'une montre et remettre la vis ôtée lors de l'étape 16. Serrer les vis bien fermement.



21
Desserrer 2 vis et ôter une vis du support kit luminaire, sauf pour l'usage postérieur.



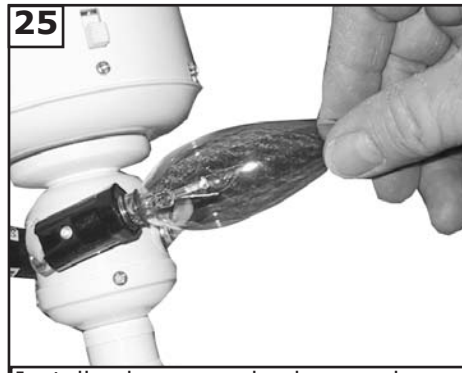
22
Connecter le fil blanc du ventilateur au fil blanc du plafonnier. Puis brancher le fil bleu du ventilateur au fil noir du plafonnier en pressant les connecteurs ensemble.



23
Fixer la tulipe au support du kit luminaire en tournant dans le sens des aiguilles d'une montre, ajouter la vis ôtée lors de l'étape 21 et serrer les vis bien fermement.



24
Ôter l'écrou fleuron et l'écrou hexagonal de la tulipe.



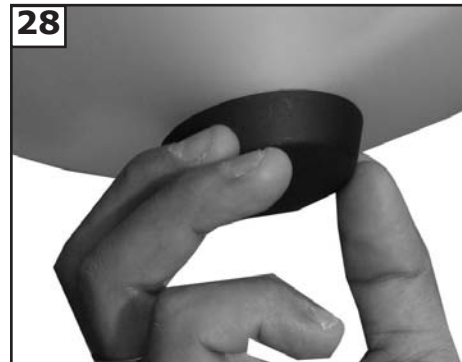
25
Installez les ampoules basses de candélabres de 3 x 40 watts. Ampoules non fournies.



26
Placer le verre dans la tulipe (voir illustration)



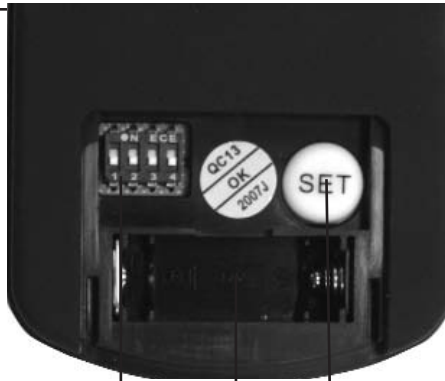
27
Fixer l'écrou hexagonal à la tige maintenant le verre.



28
Fixer l'écrou fleuron décoratif à la tige en vissant bien fermement.

NOTE : Si vous avez plus de 1 ventilateur avec un extérieur, vous devrez changer les réglages de contact DIP situés au-dessus de la batterie de l'extérieur. Il n'y a aucun interrupteur à positions multiples sur le ventilateur. Changez seulement les interrupteurs à positions multiples à distance.

Voir la prochaine page pour des détails.



Interrupteurs à positions multiples

PLACEZ le bouton

Battery Compartment

Indicateur rouge de LED

VENTILATEUR OUTRE DE L'ARRANGEMENT (ventilateur de tours au loin seulement)

Vitesse 3

Vitesse 2

Vitesse 1

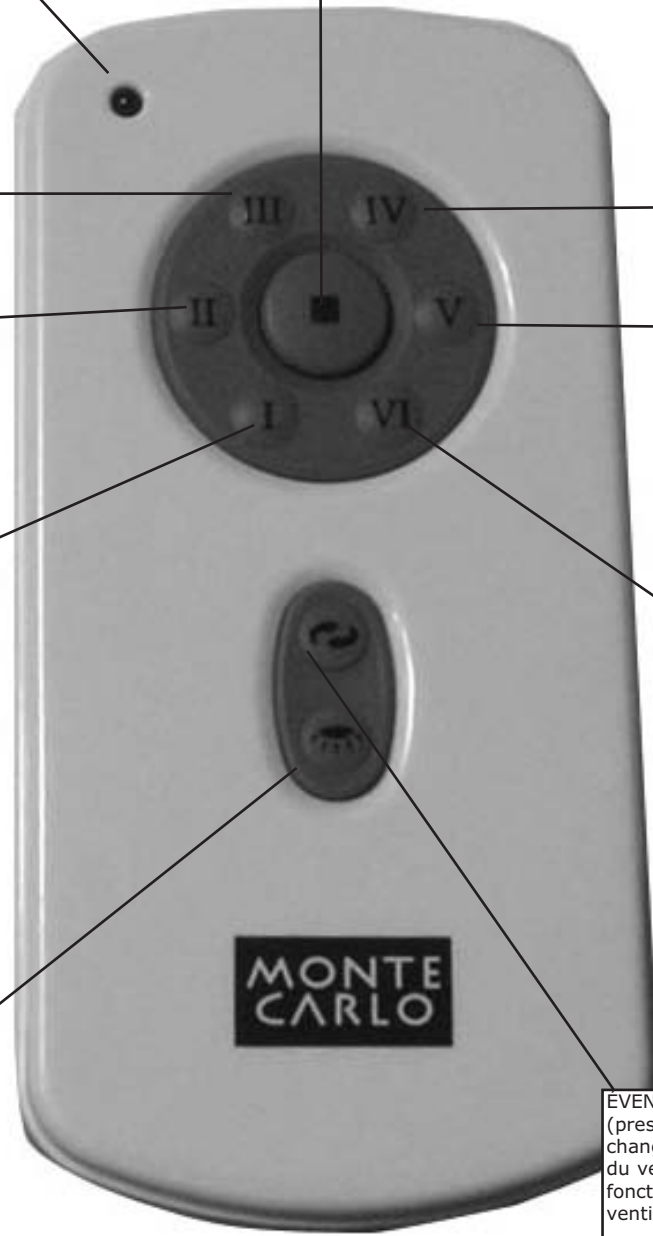
Vitesse 4

Vitesse 5

Vitesse 6

ARRANGEMENT ET GRADATEUR "MARCHE/ARRÊT" LÉGERS (presse et prise pour obscurcir la lumière infinitively)

ÉVENTEZ L'INVERSE (presse une fois pour changer la direction du ventilateur) avec le fonctionnement de ventilateur.



MONTE CARLO

Établissement de l'interrupteur à positions multiples et étude fonction du contrôleur à distance

Rétablissez le courant du ventilateur et pressez le " ; placez le " ; dans 60 secondes (la presse et tiennent le bouton d'ensemble pendant au moins 5 secondes). Si le ventilateur inclut une lumière, la lumière clignotera deux fois indiquant le succès de l'arrangement de étude de fonction.

Si vous ne pouvez pas finir l'arrangement en 60 secondes. Tournez la mise hors tension pendant au moins 5 secondes et rétablissez alors le courant encore et pressez le " ; Placez le " ; pendant au moins 5 secondes dans 60 secondes.

Le ventilateur ira à dernier prémonter. Ceci a pu être n'importe quelle vitesse ou au loin.

Si vous avez plus de 1 ventilateur avec le contrôleur à distance, vous devrez changer les arrangements d'interrupteur à positions multiples de l'émetteur à distance situé près du compartiment de batterie de l'extérieur. Il n'y a aucun interrupteur à positions multiples sur le récepteur.

Assurez-vous que le courant est coupé au moins à un des ventilateurs. Employez les étapes ci-dessus pour placer la fonction de étude pour le premier ventilateur. Tournez la mise hors tension au premier ventilateur et la puissance sur le deuxième ventilateur et employez l'arrangement ci-dessus pour placer la fonction de étude sur le deuxième ventilateur. Une fois accompli, branchez les deux ventilateurs.

Pour placer 2 ventilateurs au même émetteur emploient les étapes ci-dessus avec les deux ventilateurs mis sous tension.

GUIDE DE DÉPANNAGE

Si vous éprouvez des difficultés à faire fonctionner votre nouveau ventilateur, il se peut que celui-ci ait été mal monté, installé ou branché. Dans certains cas, de telles erreurs d'installation peuvent être prises pour des défauts. En cas de problèmes, veuillez consulter ce Guide de dépannage. Si vous n'arrivez pas à résoudre un problème posé ou si vous rencontrez des difficultés lors de l'installation du ventilateur, contactez notre Centre de service clientèle au numéro indiqué sur la nomenclature des pièces détachées.

Danger: Avant toute maintenance ou nettoyage de l'unité, couper le courant au tableau électrique correspondant et verrouiller les dispositifs de coupure de service afin d'empêcher la remise accidentelle du courant. Lorsque les dispositifs de coupure de courant ne peuvent pas être verrouillés, apposer avec soin un dispositif d'avertissement bien visible, tel qu'une étiquette, sur le tableau électrique.

PROBLÈME	SOLUTION SUGGÉRÉE
1. Le ventilateur ne démarre pas	1. Vérifier le statut des fusibles et disjoncteurs du circuit principal et des circuits auxiliaires. 2. Vérifier les branchements électriques de l'installation centrale sur le ventilateur et changer de place ceux effectués au niveau du boîtier de transition. ATTENTION: S'assurer auparavant que l'alimentation principale est coupée. 3. Assurez-vous que les réglages des commutateurs DIP de l'émetteur et du récepteur de télécommande sont les mêmes. 4. Vérifiez que les languettes de stabilisation utilisées pour l'expédition ont été retirées du moteur.
2. Le ventilateur est bruyant	1. Vérifier que toutes les vis équipant l'habillage du bloc moteur sont bien (mais pas trop) serrées. 2. Vérifier que les vis qui attachent les porte-pales sur le bloc moteur, sont bien serrées.. 3. Vérifier qu'aucun des capuchons de connexion électrique présents dans le boîtier de transition ne s'entrechoque ou ne cogne contre la paroi intérieure du boîtier. ATTENTION: S'assurer que l'alimentation principale est coupée avant d'ouvrir le boîtier de transition. 4. En Si le kit optionnel d'éclairage est monté, vérifier que toutes les vis attachant les tulipes en verre ont été aussi serrées manuellement que possible. Vérifier que chaque ampoule est bien logée dans sa douille et ne touche pas la tulipe. Si la tulipe continue à vibrer, l'enlever et entourer son col d'un élastique de 1/4 de pouce (0,60 cm) de large pour l'isoler. Remettre la tulipe en place et serrer les vis contre l'élastique. 5. Certains moteurs sont sensibles aux signaux provenant des commandes électroniques de la vitesse. NE PAS UTILISER ce type de commande. 6. Computer 24 heures de rodage . La plupart des bruits émis par un nouveau ventilateur disparaissent au bout de 24 heures de fonctionnement. Toutes les pales ont été lestées et sont groupées par poids. La densité de bois peut varier, ce qui peut causer l'oscillation du ventilateur même lorsque les pales ont été assorties par poids. Les étapes suivantes devraient permettre l'éliminer presque totale oscillations. Inspecter à la recherche d'oscillations à la fin de chaque étape.
3. Le ventilateur oscille	1. Assurez-vous que la nervure de la garniture s'engage dans l'encoche de la tige verticale. 2. S'assurer que toutes les pales sont bien vissées sur les porte-pales. 3. S'assurer que tous les porte-pales sont bien vissés sur le moteur. 4. S'assurer que le cache et le support de suspension sont fermement montés au plafond sur la boîte de raccordement et que cette dernière est fermement attachée à la poutelle.. 5. Beaucoup de problèmes d'oscillation sont imputables au déséquilibre des pales du ventilateur. Vérifiez ce niveau en sélectionnant un point du plafond situé juste au-dessus de l'extrémité d'une des pales. Mesurez la distance entre la pale et le plafond. Faites tourner le ventilateur jusqu'à ce que la pale suivante vienne se placer au point de repère et mesurez la distance à 3 mm près. Répétez cette opération pour chaque pale. Si toutes les pales ne sont pas au même niveau, vous pouvez ajuster leur niveau en suivant la procédure suivante. Pour ajuster l'extrémité d'une pale vers le bas, insérez une rondelle (non fournie) entre la pale et le support de pale au niveau des deux vis les plus éloignées du moteur. Inversez la position de la rondelle si les pales se montent à partir du dessus du porte-pale.) 6. Si l'oscillation persiste, le fait d'interchanger deux pales adjacentes peut redistribuer le poids et améliorer le fonctionnement du ventilateur.
4. L'éclairage ne fonctionne pas:	1. S'assurer que le fil bleu provenant du ventilateur est bien raccordé au fil de phase provenant de l'installation centrale.. 2. S'assurer que les fils présents dans le boîtier de transition ne sont pas déconnectés ou détachés. 3. S'assurer que les fils présents au sein du kit d'éclairage ne sont pas déconnectés ou détachés. 4. Vérifier que les ampoules fonctionnent. ATTENTION: S'assurer que l'alimentation est coupée avant d'ouvrir le boîtier de transition.

MONTE CARLO®

Customer Service Center:
 301 West Washington St.
 Riverside, NJ 08075
 1-800-519-4092
www.montecarlofans.com