

# manuel de l'utilisateur

Instructions pour l'installation d'un  
ventilateur de plafond



Por 5MMR54 Ventilateurs

LIRE ET GARDER CES INSTRUCTIONS

Poids total du  
ventilateur et du  
kit d'éclairage

**MONTE  
CARLO**®

**UL**  
C US  
LISTED

# Installation

## Conseils de sécurité

ATTENTION : SUIVRE CES CONSEILS AFIN DE RÉDUIRE LES RISQUES D'INCENDIE, D'ÉLECTROCUTION OU DE BLESSURE.

1. L'installation et le câblage électrique doivent être exécutés par une ou plusieurs personnes qualifiées, conformément à tous les codes et normes (ANSI/NFPA 70-1999) applicables, y compris la construction anti-incendie.
2. N'utiliser cette unité que de la manière prévue par le fabricant. Si vous avez des questions, veuillez contacter le fabricant.
3. Une fois l'ensemble des fils raccordés, ceux-ci doivent être séparés, le branchement de mise en terre et son conducteur étant d'un côté de la boîte de raccordement et le conducteur non relié à la terre de l'autre côté de cette dernière.
4. Avant de commencer l'installation du ventilateur, couper le courant au tableau électrique correspondant et verrouiller les dispositifs de coupure de service afin d'empêcher la remise accidentelle du courant. Lorsque les dispositifs de coupure de courant ne peuvent pas être verrouillés, apposer avec soin un dispositif d'avertissement bien visible, tel qu'une étiquette, sur le tableau électrique.
5. Prudence ! Lire toutes les instructions et conseils de sécurité avant d'installer votre nouveau ventilateur. Étudier les schémas inclus dans l'emballage.
6. Faire attention de ne pas endommager le câblage électrique ou autre service caché, lors de la pratique de trous au mur ou au plafond.
7. S'assurer que l'endroit choisi pour l'installation permet aux pales du ventilateur de tourner sans obstruction. Le bord arrière des pales doit être au minimum à 7 pieds (2,1 mètres) du sol.
8. ATTENTION: NE MONTER QUE LUR LES BOÎTES DE RACCORDEMENT INDIQUANT QUE LE MONTAGE D'UN VENTILATEUR Y EST PERMIS. Pour la réduction des risques d'incendie, de chocs électriques ou de blessures corporelles, installer sur une boîte de raccordement ou un système de support acceptable pour un ventilateur. (Le montage doit supporter au moins 35 lbs (16 kg))
9. Ne pas plier les porte-pales au cours de l'installation sur le moteur, de l'équilibrage ou du nettoyage. Ne pas insérer de corps étranger entre les pales en mouvement.
10. Lors de la fixation des supports de suspension, n'utiliser que la quincaillerie fournie avec la boîte de raccordement.
11. Pour la réduction des risques d'incendie ou de chocs électriques, ne pas utiliser ce ventilateur avec un dispositif électronique de contrôle de la vitesse ou à une commande de variation de la vitesse.
12. Si cette unité est destinée à une installation au-dessus d'une baignoire ou d'une douche, elle doit être reconnue comme acceptable pour une telle application.
13. Ne JAMAIS installer de commutateur en un endroit accessible d'une baignoire ou douche.
14. Le débit en air de combustion requis pour le fonctionnement en toute sécurité d'équipements alimentés par du combustible peut être affecté par la mise en marche de cette unité. Suivre les directives et appliquer les normes de sécurité indiquées par le fabricant d'un tel équipement, comme celles communiquées par l'Association Nationale de la Protection contre les Incendies (NFPA) et par les Ingénieurs de l'Association Américaine du Chauffage, de la Réfrigération et de l'Air Climatisé (ASHRAE) et par les autorités responsables des codes locaux.
15. Avant d'effectuer le service de l'unité ou de la nettoyer, couper le courant au tableau électrique correspondant et verrouiller les dispositifs de coupure de service afin la remise accidentelle du courant. Lorsque les dispositifs de coupure de courant ne peuvent pas être verrouillés, apposer avec soin un dispositif d'avertissement bien visible, tel qu'une étiquette, sur le tableau électrique.

## OUTILS REQUIS

Tournevis cruciforme

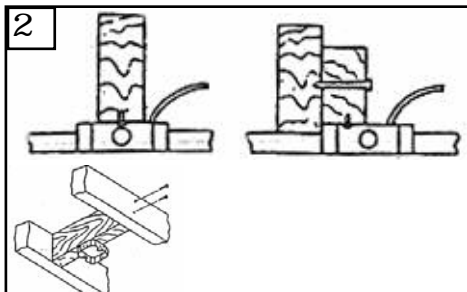
Coupe-fils

Pincès

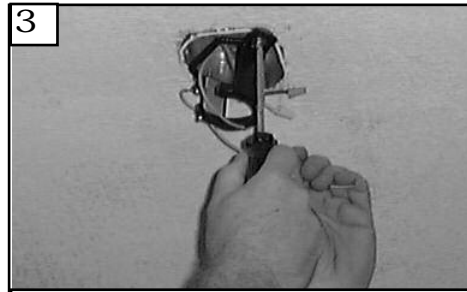
Escabeau



1 Avant de procéder à l'installation du ventilateur, coupez le courant au niveau du panneau d'entrée d'électricité et verrouillez le dispositif de sectionnement pour éviter que le courant ne soit branché accidentellement. Si vous ne parvenez pas à verrouiller le dispositif de sectionnement, placez sur le panneau d'entrée d'électricité une pancarte ou une étiquette de mise en garde bien visible.



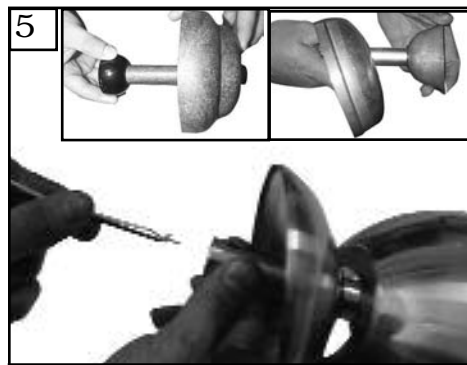
2 Avant de procéder à l'installation du ventilateur, coupez le courant au niveau du panneau d'entrée d'électricité et verrouillez le dispositif de sectionnement pour éviter que le courant ne soit branché accidentellement. Si vous ne parvenez pas à verrouiller le dispositif de sectionnement, placez sur le panneau d'entrée d'électricité une pancarte ou une étiquette de mise en garde bien visible.



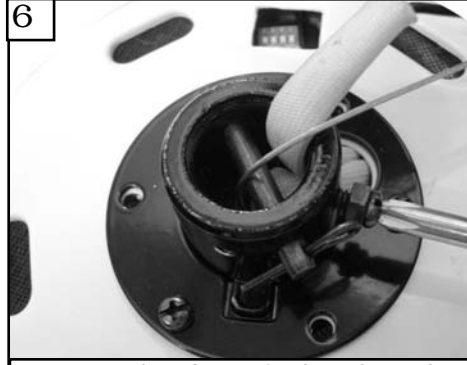
3 Utilisez la boîte de sortie de courant en métal pouvant supporter le poids du ventilateur (15,8 kg). Avant de relier le ventilateur à la boîte de sortie de courant assurez-vous que celle-ci est parfaitement attachée au moins en deux points à une pièce de charpente du plafond (une boîte de sortie de courant mal attachée provoquera des secousses du ventilateur). Utilisez uniquement les vis fournis avec le boîtier de sortie de courant.



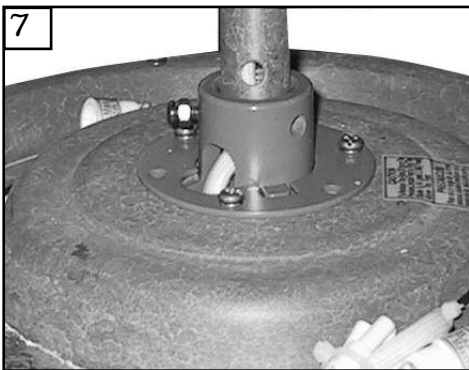
4 Installez 4 ampoules à petit culot de 40 watts maximum dans les douilles situées sur la paroi supérieure du ventilateur comme illustré.



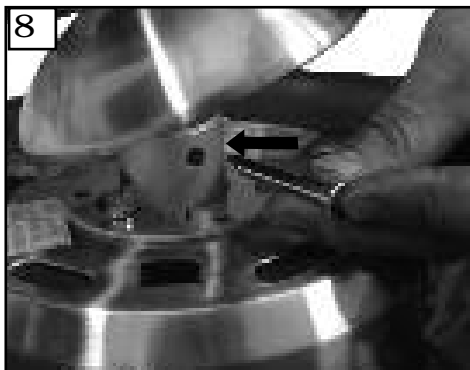
5 Attacher la tige descendante à la garniture. Enfiler les fils noir et blanc au travers de la tige descendante.



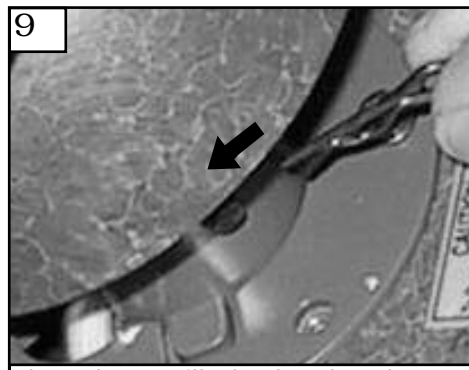
6 Desserrer les deux vis de calage de la chape pour permettre à la tige descendante de glisser dans la chape.



7 Attacher la tige descendante à la chape.



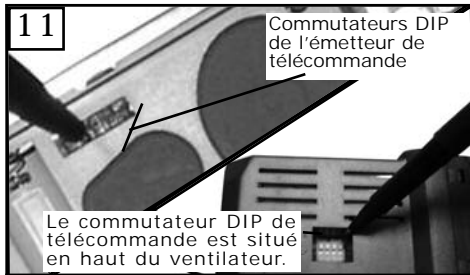
8 Aligner le trou de la tige descendante sur celui de la chape et monter la contre-goupille.



9 Placer la goupille fendue dans la contre-goupille..



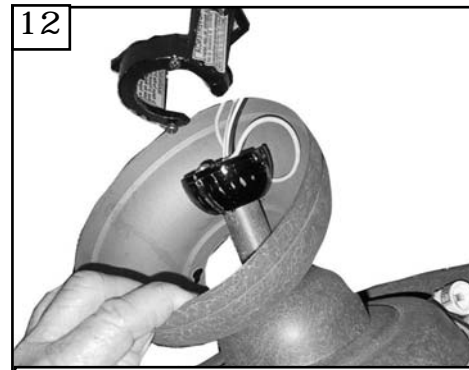
10 Serrer les 2 vis de blocage de la tige descendante et les contre-écrous.



Commutateurs DIP de l'émetteur de télécommande

Le commutateur DIP de télécommande est situé en haut du ventilateur.

Régler les commutateurs DIP sur l'émetteur de télécommande et sur le récepteur de télécommande sur les mêmes commandes. Ceci est obligatoire si vous voulez que les deux unités communiquent correctement. D'autres ventilateurs peuvent être réglés sur un émetteur en réglant les deux récepteurs sur les mêmes commandes que l'émetteur. Si vous avez plusieurs ventilateurs comportant leur propre émetteur, vous pouvez régler les commutateurs DIP sur différentes positions pour pouvoir les commander séparément.



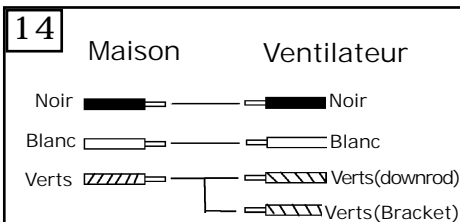
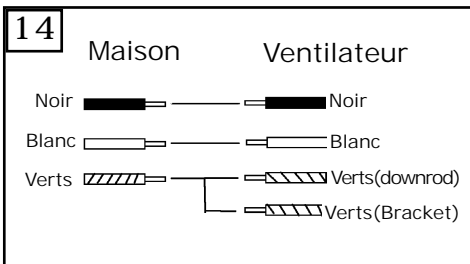
12 Soulever l'ensemble du ventilateur avec la tige vers le support du plafond et suspendre l'ensemble. Tourner la boule de la tige de manière que l'encoche du support s'engage dans la fente de la boule.



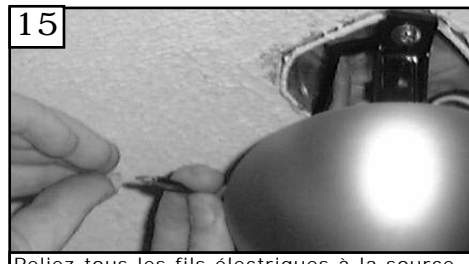
13 Montage destiné au Canada uniquement

câble de sécurité  
Vis à bois à tête carrée  
câble de sécurité  
rondelle  
rondelle de blocage  
Vis à bois à tête carrée

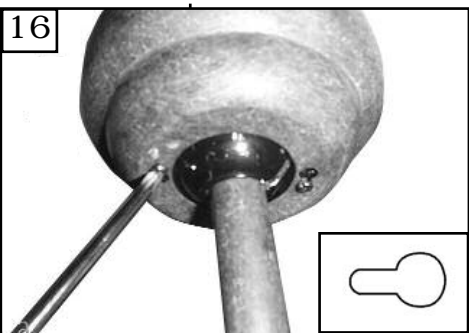
Pour le montage destiné au Canada, que ce soit selon la méthode de suspension encastree ou selon la méthode de la tige verticale, le câble de sécurité doit être installé dans les poutres de la charpente du bâtiment à l'aide des rondelles, rondelle de blocage, vis à bois à tête carrée de 7,62 cm fournies à cet effet. Assurez-vous que lorsque le câble de sécurité est entièrement déplié, les fils de connexion sont plus longs que le câble et qu'ils ne sont soumis à aucun effort de tension.



Raccorder les fils conformément au schéma précédent. Raccorder le fil blanc du ventilateur au fil blanc ou neutre de la source d'alimentation. Raccorder le fil noir du ventilateur au fil noir ou au fil chargé de la source d'alimentation. Raccorder tous les fils verts/jaunes du ventilateur, tige descendante et support de fixation au fil de mise à la masse de la maison.



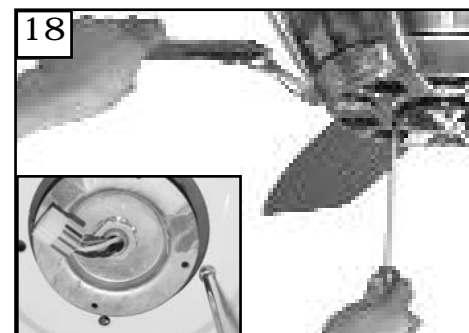
15 Reliez tous les fils électriques à la source d'énergie en utilisant les capuchons électriques fournis à cet effet. Assurez-vous qu'aucun filament ne dépasse des capuchons électriques. Après avoir établi les liaisons électriques, vous devez étaler les fils en mettant le conducteur mis à la masse et le conducteur de mise à la terre de l'appareillage d'un côté du boîtier de sortie de courant et le conducteur non mis à la terre de l'autre côté de la boîte de sortie de courant.



16 Installez la garniture au plafond et alignez les trous piriformes avec les vis sur la partie inférieure du support de suspension. Faites pivoter la garniture dans le sens contraire des aiguilles d'une montre pour la mettre en position de blocage. Serrez les vis pour fixer la garniture. Voir l'encart relatif à la forme des trous piriformes.



17 Monter les porte-pales avec vis de porte-pales, les rondelles et écrous fournis. REMARQUE: certains modèles n'emploient pas de rondelles en tissu ou d'écrous.



18 Retirez la plaque stabilisatrice d'expédition et jetez-la (voir l'encart). Les vis, rondelles et cousin du moteur ont été attachés d'avance aux porte-pales. Attacher l'ensemble des pales au moteur et bien serrer les vis.



19 Desserrer les 3 vis à rainure de clavette et déposer la vis sans rainure.



20 Placer la plaque par-dessus les 3 vis à rainure de clavette et la faire tourner pour la fixer en place. Revisser la vis déposée et bien serrer les 4 vis qui maintiennent la plaque.



21 Situer les fils de l'éclairage inférieur et du corps du ventilateur. Raccorder les fils comme suit : raccorder le fil noir du ventilateur au fil noir de l'éclairage; raccorder le fil blanc du ventilateur au fil blanc de l'éclairage.



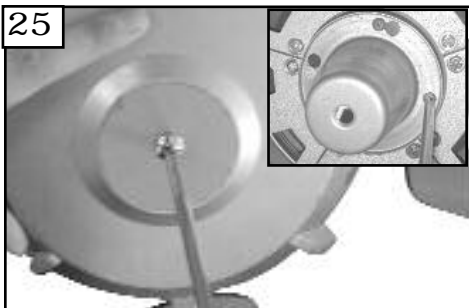
22 Desserrer les 3 vis à rainure de clavette. Monter l'ajusteur en le plaçant au-dessus des vis et le tourner dans le sens horaire pour le fixer en place. Bien serrer les 3 vis.



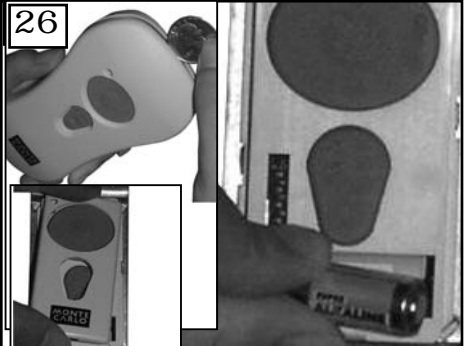
23 Installer une ampoule halogène de 2 X 50 watts. Ne pas toucher la surface de l'ampoule, car l'huile de la peau risque de faire exploser l'ampoule.



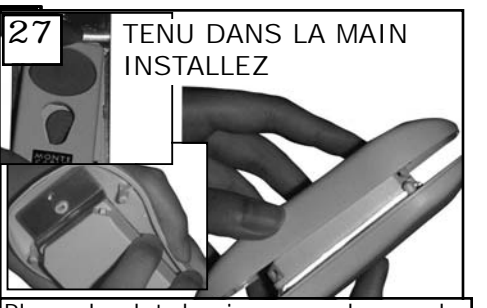
24 Situer les onglets du plateau du système d'éclairage. Aligner les indentations du verre sur les onglets. Soulever le verre et le tourner jusqu'à ce qu'il soit solidement en place.



25 En cas de non-utilisation du luminaire. Desserrer les 3 vis à rainure de clavette et déposer les deux vis sans rainure. Monter le boîtier du commutateur en le plaçant au-dessus des vis et le tourner dans le sens horaire pour le fixer en place. Revisser les vis déposées et bien serrer toutes les vis. Placer le couvercle du boîtier de commutateur par-dessus le boîtier et serrer la vis pour le fixer en place.

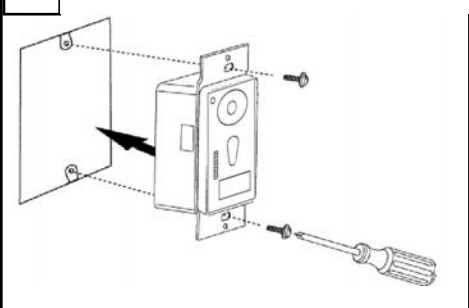


26 Enlever le couvercle en désengageant le haut ou le bas. Installer une pile de 12 volts dans la télécommande murale, marque Duracell MN21 / Eveready A23 / GP 23A.



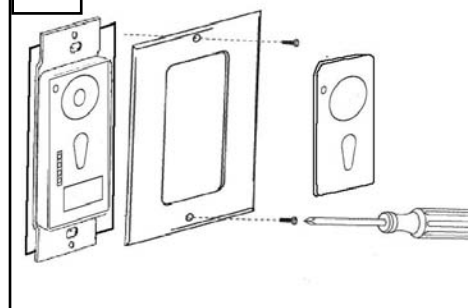
27 Placez le plat de visage au-dessus du compartiment et des boutons de batterie. Placez l'extérieur plus de 2 bornes sur la couverture. Attachez la couverture de l'extérieur en plaçant plus de 4 bornes et snapping dans l'endroit.

## 28 LE BÂTI DE MUR INSTALLENT



Reliez l'interrupteur de commande murale à la boîte de sortie de courant à l'aide des vis mécaniques fournis à cet effet.

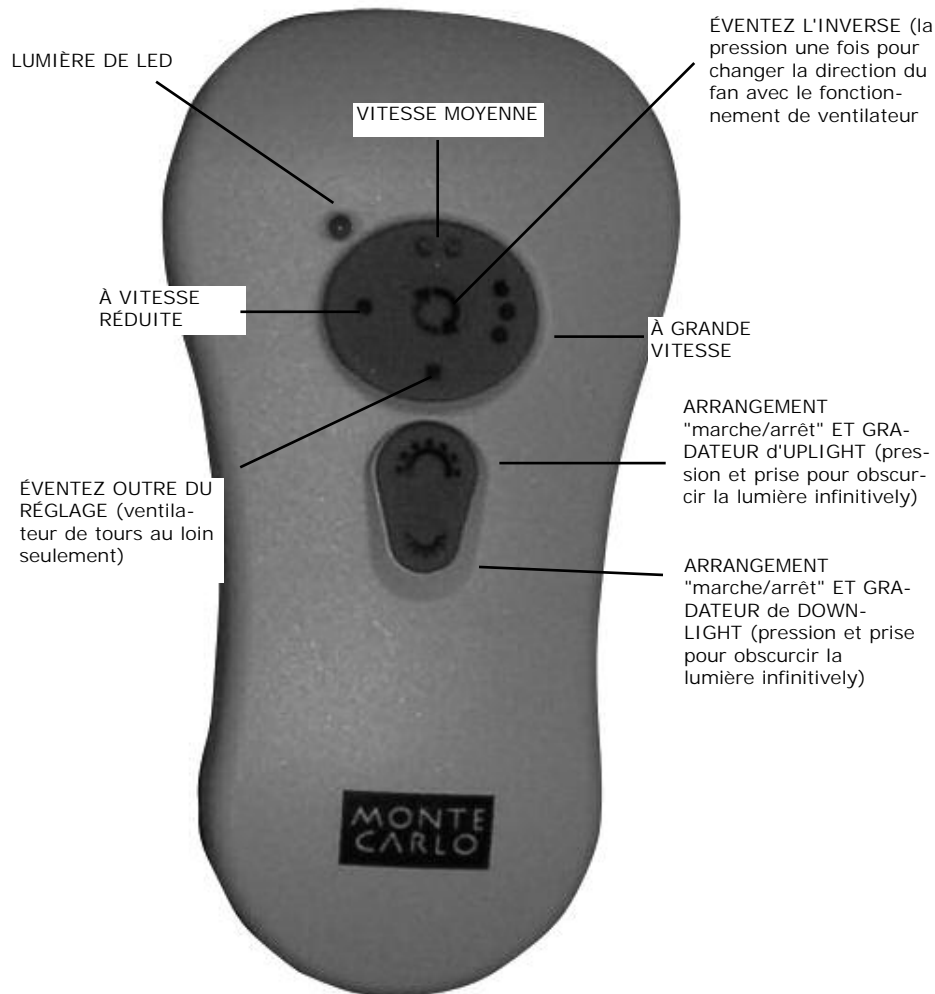
## 29



Attachez le couvercle d'interrupteur avant à l'interrupteur de commande murale à l'aide des vis fournis à cet effet.

# MONTE CARLO

## Dispositifs D'Émetteur De Télécommande :



La VITESSE de VENTILATEUR diminuent "1 point" pour à vitesse réduite, "2 points" pour le milieu ou "3 points" pour la haute. Pour tourner le ventilateur outre de la place de pression " .

GRADATEUR LÉGER pour allumer la lumière, gradateur léger de pression une fois rapidement. Pour s'éteindre serrez une fois rapidement tandis que la lumière est allumée. Pour obscurcir la lumière maintenez le bouton "gradateur léger". La lumière fera un cycle de lumineux pour obscurcir à lumineux jusqu'à ce que le bouton soit libéré. La lumière maintiendra pour la dernière fois le réglage si arrêtée.

Expédiez/inverse enfoncent le bouton de tour accordent quelques secondes pour que l'extérieur change la direction de rotation avec le fonctionnement de ventilateur.

# guide de dépannage

Si vous éprouvez des difficultés à faire fonctionner votre nouveau ventilateur, il se peut que celui-ci ait été mal monté, installé ou branché. Dans certains cas, de telles erreurs d'installation peuvent être prises pour des défauts. En cas de problèmes, veuillez consulter ce Guide de dépannage. Si vous n'arrivez pas à résoudre un problème posé ou si vous rencontrez des difficultés lors de l'installation du ventilateur, contactez notre Centre de service clientèle au numéro indiqué sur la nomenclature des pièces détachées.

**Danger:** Avant toute maintenance ou nettoyage de l'unité, couper le courant au tableau électrique correspondant et verrouiller les dispositifs de coupure de service afin d'empêcher la remise accidentelle du courant. Lorsque les dispositifs de coupure de courant ne peuvent pas être verrouillés, apposer avec soin un dispositif d'avertissement bien visible, tel qu'une étiquette, sur le tableau électrique.

1. Si le ventilateur ne démarre pas :

1. Vérifiez les fusibles du circuit principal et du circuit de dérivation ou les disjoncteurs.
2. Vérifiez les connexions des fils de ligne au ventilateur et les connexions des fils de l'interrupteur du boîtier d'interrupteur.  
PRÉCAUTION : Assurez-vous que l'alimentation principale est coupée.
3. Assurez-vous que les réglages des commutateurs DIP de l'émetteur et du récepteur de télécommande sont les mêmes.

2. Si le ventilateur est bruyant :

1. Assurez-vous que toutes les vis du carter du moteur sont bien vissées (pas trop serrées).
2. Assurez-vous que les vis qui relient le porte-pale du ventilateur au moteur sont bien serrées.
3. Assurez-vous que les serre-fils du boîtier interrupteur ne se choquent pas les uns contre les autres ou contre la paroi intérieure du boîtier interrupteur.  
PRÉCAUTION : Assurez-vous que l'alimentation principale est coupée avant d'intervenir dans le boîtier interrupteur.
4. Certains moteurs de ventilateur sont sensibles aux signaux émis par des commandes de variation de vitesse transistorisées. NE PAS UTILISER de commande de variation de vitesse transistorisée.
5. Observez une période de « rodage » de 24 heures. La plupart des bruits associés à un nouveau ventilateur disparaissent généralement après cette période.

3. Si le ventilateur oscille :

1. Assurez-vous que la nervure de la garniture s'engage dans l'encoche de la rotule de la tige verticale.
2. Assurez-vous que toutes les lames sont vissées fermement sur les porte-pales.
3. Assurez-vous que tous les porte-pales sont solidement fixés au moteur.
4. Assurez-vous que la garniture et le support de suspension sont bien serrés au boîtier de jonction du plafond et que le boîtier de jonction est solidement installé à la solive du plafond.
5. Beaucoup de problèmes d'oscillation sont imputables au déséquilibre des pales du ventilateur. Vérifiez ce niveau en sélectionnant un point du plafond situé juste au-dessus de l'extrémité d'une des pales. Mesurez la distance entre la pale et le plafond. Faites tourner le ventilateur jusqu'à ce que la pale suivante vienne se placer au point de repère et mesurez la distance à 3 mm près. Répétez cette opération pour chaque pale. Si toutes les pales ne sont pas au même niveau, vous pouvez ajuster leur niveau en suivant la procédure suivante. Pour ajuster l'extrémité d'une pale vers le bas, insérez une rondelle (non fournie) entre la pale et le support de pale au niveau des deux vis les plus éloignées du moteur. Inversez la position de la rondelle si les pales se montent à partir du dessus du porte-pale.
6. Si les pales du ventilateur continuent d'osciller, vous pouvez essayer de permuter deux pales adjacentes (côte à côte) pour redistribuer le poids et améliorer le fonctionnement du ventilateur.

4. Si l'éclairage ne fonctionne pas :

1. Assurez-vous que les branchements de fils sont correctement effectués, conformément au diagramme fourni dans ce guide.
2. Assurez-vous que les fils allant vers le kit d'éclairage ne sont pas lâches ou déconnectés.
3. Assurez-vous que le kit d'éclairage ne présente aucun fil lâche ou déconnecté.
4. Assurez-vous que les ampoules ne sont pas grillées.  
PRÉCAUTION : Assurez-vous que l'alimentation principale est coupée avant d'intervenir dans le boîtier interrupteur.

## MONTE CARLO

Customer Service Center:  
301 West Washington St.  
Riverside, NJ 08075  
1-800-519-4092  
[www.montecarlofans.com](http://www.montecarlofans.com)