

manuel de l'utilisateur

Instructions pour l'installation d'un
ventilateur de plafond



Por 5GWR60XXD Ventilateurs

LIRE ET GARDER CES INSTRUCTIONS

Poids total du
ventilateur

**MONTE
CARLO**®

UL®
C US
LISTED

Installation

Conseils de sécurité

ATTENTION : SUIVRE CES CONSEILS AFIN DE RÉDUIRE LES RISQUES D'INCENDIE, D'ÉLECTROCUTION OU DE BLESSURE.

1. L'installation et le câblage électrique doivent être exécutés par une ou plusieurs personnes qualifiées, conformément à tous les codes et normes (ANSI/NFPA 70-1996) applicables, y compris la construction anti-incendie.
2. N'utiliser cette unité que de la manière prévue par le fabricant. Si vous avez des questions, veuillez contacter le fabricant.
3. Une fois l'ensemble des fils raccordés, ceux-ci doivent être séparés, le branchement de mise en terre et son conducteur étant d'un côté de la boîte de raccordement et le conducteur non relié à la terre de l'autre côté de cette dernière.
4. Avant de commencer l'installation du ventilateur, couper le courant au tableau électrique correspondant et verrouiller les dispositifs de coupure de service afin d'empêcher la remise accidentelle du courant. Lorsque les dispositifs de coupure de courant ne peuvent pas être verrouillés, apposer avec soin un dispositif d'avertissement bien visible, tel qu'une étiquette, sur le tableau électrique.
5. Prudence ! Lire toutes les instructions et conseils de sécurité avant d'installer votre nouveau ventilateur. Étudier les schémas inclus dans l'emballage.
6. Faire attention de ne pas endommager le câblage électrique ou autre service caché, lors de la pratique de trous au mur ou au plafond.
7. S'assurer que l'endroit choisi pour l'installation permet aux pales du ventilateur de tourner sans obstruction. Le bord arrière des pales doit être au minimum à 7 pieds (2,1 mètres) du sol.
8. AVIS. - Risque d'incendie, de chocs électriques ou de blessures. Le ventilateur dans ce carton peut être monté soit directement sur une partie de l'ossature portante d'une charpente, soit sur une boîte à prises qui indique qu'elle est capable de soutenir un ventilateur de maximum 16 kg (35 lb). La plupart des boîtes à prises utilisées couramment pour soutenir des luminaires ne sont pas capables de soutenir le poids d'un ventilateur et doivent probablement être remplacées. En cas de doute, demandez l'avis d'un électricien qualifié.
9. Ne pas plier les porte-pales au cours de l'installation sur le moteur, de l'équilibrage ou du nettoyage. Ne pas insérer de corps étranger entre les pales en mouvement.
10. Lors de la fixation des supports de suspension, n'utiliser que la quincaillerie fournie avec la boîte de raccordement.
11. Pour la réduction des risques d'incendie ou de chocs électriques, ne pas utiliser ce ventilateur avec un dispositif électronique de contrôle de la vitesse ou à une commande de variation de la vitesse.
12. Si cette unité est destinée à une installation au-dessus d'une baignoire ou d'une douche, elle doit être reconnue comme acceptable pour une telle application.
13. Ne JAMAIS installer de commutateur en un endroit accessible d'une baignoire ou douche.
14. Le débit en air de combustion requis pour le fonctionnement en toute sécurité d'équipements alimentés par du combustible peut être affecté par la mise en marche de cette unité. Suivre les directives et appliquer les normes de sécurité indiquées par le fabricant d'un tel équipement, comme celles communiquées par l'Association Nationale de la Protection contre les Incendies (NFPA) et par les Ingénieurs de l'Association Américaine du Chauffage, de la Réfrigération et de l'Air Climatisé (ASHRAE) et par les autorités responsables des codes locaux.
15. Avant d'effectuer le service de l'unité ou de la nettoyer, couper le courant au tableau électrique correspondant et verrouiller les dispositifs de coupure de service afin la remise accidentelle du courant. Lorsque les dispositifs de coupure de courant ne peuvent pas être verrouillés, apposer avec soin un dispositif d'avertissement bien visible, tel qu'une étiquette, sur le tableau électrique.

OUTILS REQUIS

Tournevis cruciforme

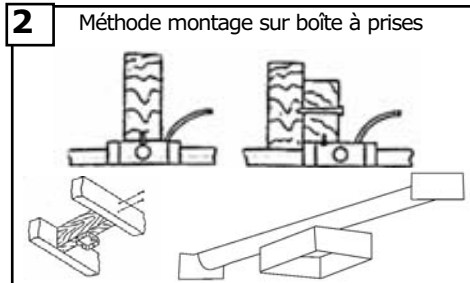
Coupe-fils

Pincés

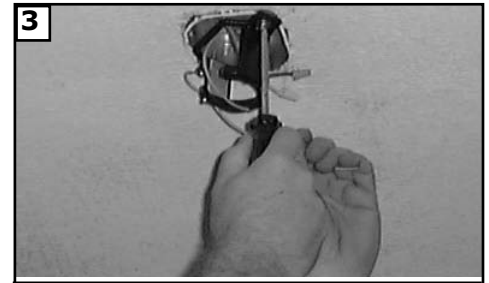
Escabeau



1
Avant de procéder à l'installation du ventilateur, coupez le courant au niveau du panneau d'entrée d'électricité et verrouillez le dispositif de sectionnement pour éviter que le courant ne soit branché accidentellement. Si vous ne parvenez pas à verrouiller le dispositif de sectionnement, placez sur le panneau d'entrée d'électricité une pancarte ou une étiquette de mise en garde bien visible.



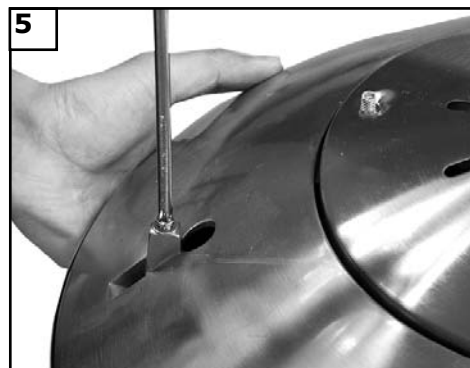
2 Méthode montage sur boîte à prises
AVIS. - Risque d'incendie, de chocs électriques ou de blessures. Le ventilateur dans ce carton peut être monté soit directement sur une partie de l'ossature portante d'une charpente, soit sur une boîte à prises qui indique qu'elle est capable de soutenir un ventilateur de maximum 16 kg (35 lb). La plupart des boîtes à prises utilisées couramment pour soutenir des luminaires ne sont pas capables de soutenir le poids d'un ventilateur et doivent probablement être remplacées. En cas de doute, demandez l'avis d'un électricien qualifié.



3
Utilisez la boîte de sortie de courant en métal pouvant supporter le poids du ventilateur (15,8 kg). Avant de relier le ventilateur à la boîte de sortie de courant assurez-vous que celle-ci est parfaitement attachée au moins en deux points à une pièce de charpente du plafond (une boîte de sortie de courant mal attachée provoquera des secousses du ventilateur). Utilisez uniquement les vis fournis avec le boîtier de sortie de courant.



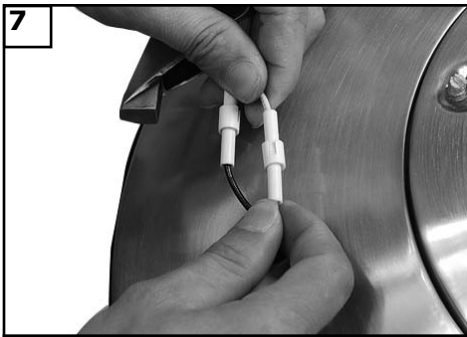
4
Installer le couvercle du boîtier du moteur en serrant à la main les 2 vis à oreilles.



5
Desserrer la vis comme illustré ci-dessus.



6
Placer le câble de sécurité de l'arc sur la tête de la vis et visser fermement.



Relier le noir de l'arc au noir du ventilateur. Attacher le blanc du ventilateur au blanc de l'arc.



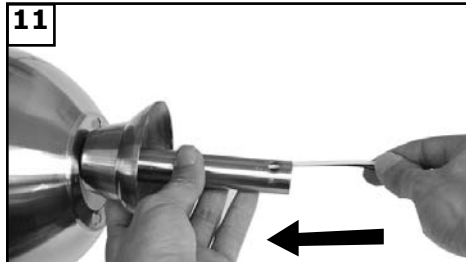
Aligner l'arc face aux trous du boîtier du moteur. Installer et bien serrer les deux vis sur chaque bras d'assemblage. Renouveler l'opération 1 fois.



Enlevez la goupille fendue et la goupille en travers du tige. Remplacez la goupille fendue dans la goupille en travers et sauf pour l'usage postérieur.



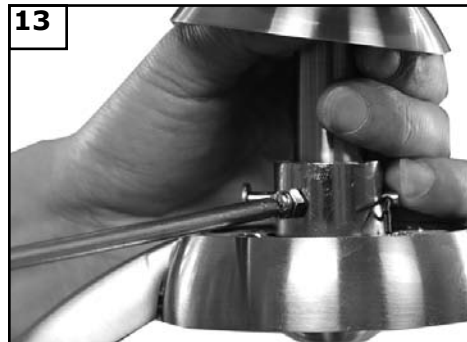
Desserrer les 2 vis de jonction installées. Vous devriez pouvoir insérer la tige dans le palonnier.



Placer la verrière, le câble de sécurité et le couvercle du palonnier au-dessus de la tige. Passez le fil électrique dans la tige avec la verrière, le câble de sécurité et le couvercle du palonnier. Retirer l'épingle d'attache et la goupille fendue.



Insérer la tige dans le palonnier du moteur. Ensuite, insérer l'axe d'articulation dans le palonnier et la tige et bien attacher avec la goupille fendue.



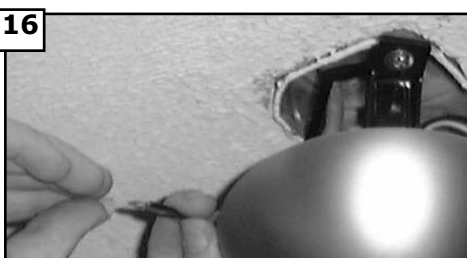
Bien serrer les deux vis de jonction du palonnier pour renforcer l'attachement de la tige.



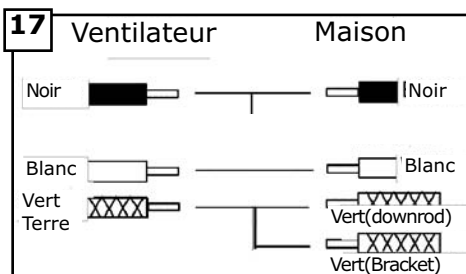
Soigneusement ventilateur d'ascenseur sur le support. Tournez le ventilateur de sorte que l'entaille sur la boule engage l'arête dans le support. Ceci permettra le câblage mains libres.



15 Montage destiné au Canada uniquement
Pour le montage destiné au Canada, que ce soit selon la méthode de suspension encastrée ou selon la méthode de la tige verticale, le câble de sécurité doit être installé dans les poutres de la charpente du bâtiment à l'aide des rondelle, rondelle de blocage, vis à bois à tête carrée de 7,62 cm fournies à cet effet. Assurez-vous que lorsque le câble de sécurité est entièrement déplié, les fils de connexion sont plus longs que le câble et qu'ils ne sont soumis à aucun effort de tension.



Reliez tous les fils électriques à la source d'énergie en utilisant les capuchons électriques fournis à cet effet. Assurez-vous qu'aucun filament ne dépasse des capuchons électriques. Après avoir établi les liaisons électriques, vous devez étaler les fils en mettant le conducteur mis à la masse et le conducteur de mise à la terre de l'appareillage d'un côté du boîtier de sortie de courant et le conducteur non mis à la terre de l'autre côté de la boîte de sortie de courant.



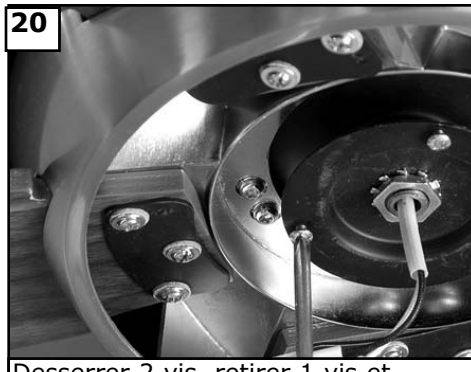
Pour la commande du ventilateur par la tirette, suivre le schéma ci-dessus. S'assurer que toutes les parties exposés des fils électriques sont couvertes par les capuchons électriques. Remarque: la couleur des fils électriques de l'installation centrale peut être différente et il est possible que l'installation ne comprenne pas de fil de terre. Une fois le branchement terminé, repousser doucement les fils électriques dans la boîte de raccordement, les capuchons électriques pointés vers le haut. Se reporter au point 3 des conseils de sécurité.



Soulevez la verrière vers le haut et alignez les deux trous dans la verrière avec les deux trous dans la parenthèse de centre. Fixez avec deux vis fournies.



Fixer les pales au moteur en plaçant les supports de pale sur les pales puis en attachant avec les vis du moteur. Visser bien fermement.



Desserrer 2 vis, retirer 1 vis et garder de côté.



Installer le montant du luminaire en alignant les vis face aux fentes sur le montant puis tourner pour maintenir en place. Attacher la vis précédemment enlevée et visser les 2 autres vis bien fermement.



Retirer les 3 vis du montant du luminaire et garder de côté.



Connecter le noir du luminaire au noir du ventilateur. Connecter le blanc du ventilateur au blanc du luminaire.



Installer le luminaire en alignant les 3 fentes puis en tournant le luminaire pour maintenir en place. Bien serrer les 3 vis.



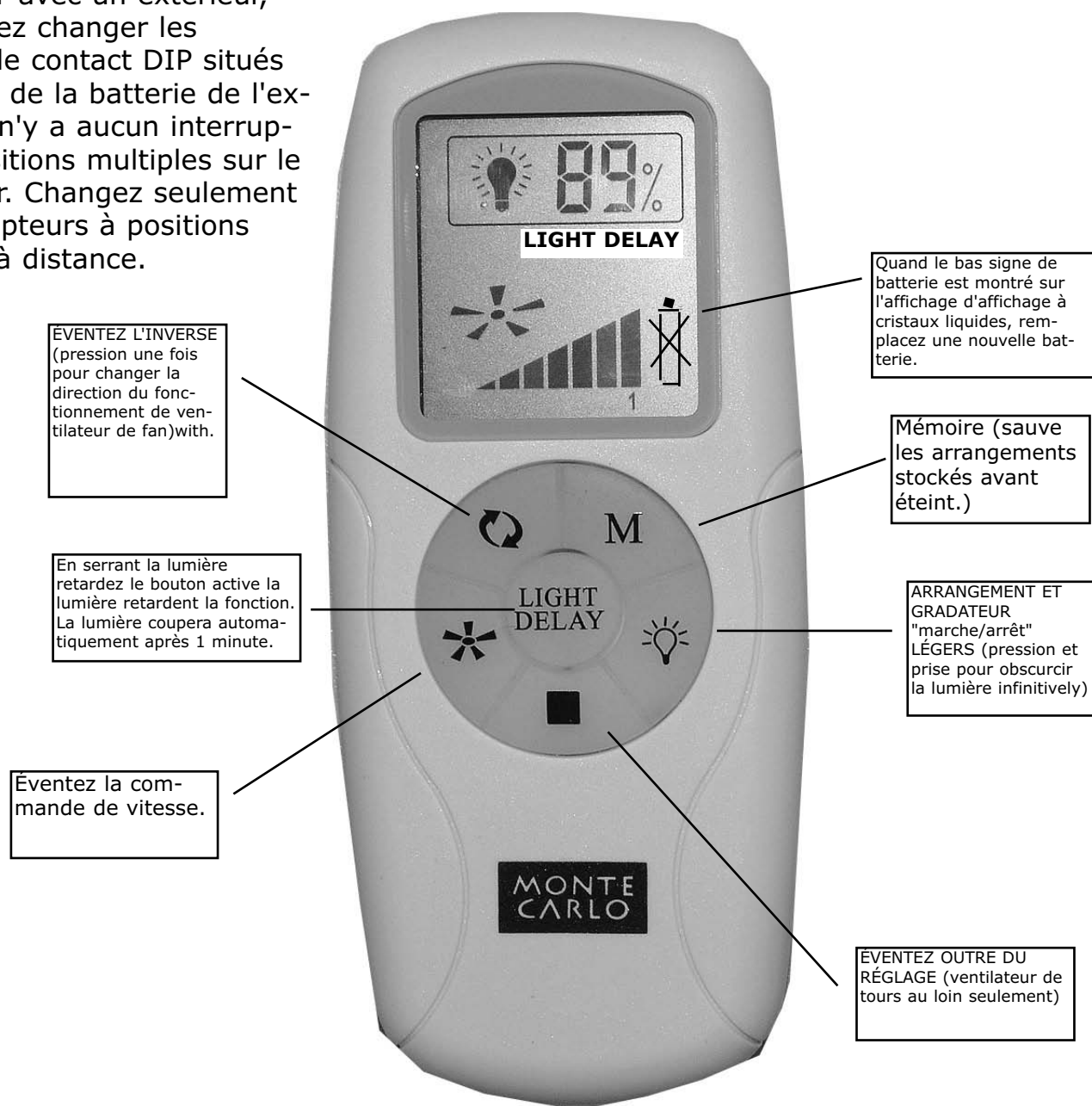
Installer les 2 ampoules halogène de 50 watts. Ne pas toucher la surface des ampoules car l'huile de la peau peut causer l'explosion des ampoules.

AVERTISSEMENT: les lumières du ventilateur ne s'allumeront pas avec des ampoules au wattage supérieur à celui nécessaire. Déconnecter les lumières en éteignant l'interrupteur, le disjoncteur, ou par télécommande le cas échéant. Remplacer les ampoules par de nouvelles au wattage adéquat, puis ouvrir le courant.



Fixer le globe et l'écrou fleuron à la tige. Visser à la main bien fermement.

NOTE : Si vous avez plus de 1 ventilateur avec un extérieur, vous devrez changer les réglages de contact DIP situés au-dessus de la batterie de l'extérieur. Il n'y a aucun interrupteur à positions multiples sur le ventilateur. Changez seulement les interrupteurs à positions multiples à distance.



ÉVENTEZ L'INVERSE (pression une fois pour changer la direction du fonctionnement de ventilateur de fan)with.

En serrant la lumière retardez le bouton active la lumière retarde la fonction. La lumière coupera automatiquement après 1 minute.

Éventez la commande de vitesse.

Quand le bas signe de batterie est montré sur l'affichage d'affichage à cristaux liquides, remplacez une nouvelle batterie.

Mémoire (sauve les arrangements stockés avant éteint.)

ARRANGEMENT ET GRADATEUR "marche/arrêt" LÉGERS (pression et prise pour obscurcir la lumière infinitely)

ÉVENTEZ OUTRE DU RÉGLAGE (ventilateur de tours au loin seulement)

La VITESSE de VENTILATEUR enfoncent "# 1 barre est pour la plus haute barre de speed.The #7 est pour la plus basse vitesse.

GRADATEUR LÉGER pour allumer la lumière, gradateur léger de pression une fois rapidement. Pour tourner des offpress une fois rapidement tandis que la lumière est allumée. Pour obscurcir la lumière maintenez le bouton "gradateur léger". La lumière fera un cycle de lumineux pour obscurcir à lumineux jusqu'à ce que le bouton soit libéré. Dernier arrangement de willmaintain léger si éteint. Vous pouvez voir le pourcentage sur l'écran de visualisation.

EXPÉDIEZ/INVERSE enfoncent le bouton renversé et accordent quelques secondes pour que l'extérieur change la direction de rotation avec le fonctionnement de ventilateur. Le ventilateur viendra à un arrêt complet et puis fonctionnera dans la direction opposée. Ce processus peut prendre 20-30 secondes.

Fonction d'étude de récepteur (moteur de C.C)

Après que le ventilateur soit actionné (moteur de C.C), le récepteur commencera l'approvisionnement la fréquence dans les 60 premières secondes ; pendant le temps, n'importe quelle instruction de l'émetteur (appuyant sur tout bouton) sera identifiée et apprise par coeur comme fréquence d'identification de l'émetteur employant ; des fréquences des autres émetteurs ne seront pas identifiées comme instruction d'actionner votre ventilateur. Quand le courant passe au loin et encore, si le récepteur ne reçoit pas la fréquence de l'émetteur en 60 en second lieu, le récepteur emploiera automatiquement la dernière fréquence réglée avant la puissance au loin.

Installation du contact DIP : Suivez au-dessous des étapes :

1. Découpez l'alimentation d'énergie (arrêtez le commutateur de puissance) au ventilateur avant l'établissement et l'assortiment entre le ventilateur et l'émetteur.
2. Puis set/change que le contact DIP sur l'émetteur a voulu fonctionner avec le ventilateur.
3. Rebranchez alors l'alimentation d'énergie (allumez-vous) le ventilateur encore.
4. Poussez n'importe quelle clef sur l'émetteur dans 60 seconde, le ventilateur s'assortira et installera avec l'émetteur.
5. Répétez les étapes ci-dessus pour l'autre ensemble de ventilateurs et d'émetteurs dans la maison.

Note spéciale :

- 1.If il y a une panne de courant, et vous avez plus d'un ventilateur à l'intérieur de la maison, ne poussez pas l'émetteur dans 60 secondes, autrement le signal d'émetteur sera pris par tous les ventilateurs et les ventilateurs ne peuvent pas être commandés séparément. le ventilateur
- 2.The peut se rappeler le fonctionnement placer avant panne de courant ou le découper.
- 3.If que le nouveau ventilateur fonctionne après relié à la puissance, il peut être dû au ventilateur se rappelant le fonctionnement précédent placer dans l'usine pendant le processus de QC, pousse la clef d'"arrêt" sur l'émetteur deux fois à l'arrêt.

Opération Et Installation :

1. Enlevez la couverture de batterie et la batterie de l'émetteur, vous verrez 4 dipswitches avec l'impression "Marche/Arrêt", ajustez les dipswitches avec votre propre choix (différentes combinaisons).
2. Actionnez votre ventilateur, employez l'émetteur pour envoyer le signal au récepteur en appuyant sur n'importe quel bouton sur l'émetteur, le récepteur apprendra par coeur la fréquence de l'émetteur comme signal d'identification dès maintenant.

Bouts pour des utilisateurs :

1. Une fois que la puissance est au loin de bout en utilisant et vous voulez remettre en marche votre ventilateur, au cas où il y aurait deux ventilateurs ou plus dans votre maison avec le même ensemble d'émetteur et de récepteur, **RAPPELEZ-VOUS** d'attendre 60 secondes avant d'employer l'émetteur, autrement il fera commander un émetteur les deux ventilateurs dans le même temps.
2. Le récepteur a la fonction de mémoire, ventilateur reviendra automatiquement à l'arrangement précédent avant puissance au loin.
3. Si vous ventilateur est actionné automatiquement après installation, elle est parce que votre ventilateur mémorise toujours l'arrangement précédent à l'usine, appuyez sur juste simplement le bouton d'"arrêt" sur l'émetteur deux fois pour arrêter votre ventilateur.

guide de dépannage

Si vous éprouvez des difficultés à faire fonctionner votre nouveau ventilateur, il se peut que celui-ci ait été mal monté, installé ou branché. Dans certains cas, de telles erreurs d'installation peuvent être prises pour des défauts. En cas de problèmes, veuillez consulter ce Guide de dépannage. Si vous n'arrivez pas à résoudre un problème posé ou si vous rencontrez des difficultés lors de l'installation du ventilateur, contactez notre Centre de service clientèle au numéro indiqué sur la nomenclature des pièces détachées.

Danger: Avant toute maintenance ou nettoyage de l'unité, couper le courant au tableau électrique correspondant et verrouiller les dispositifs de coupure de service afin d'empêcher la remise accidentelle du courant. Lorsque les dispositifs de coupure de courant ne peuvent pas être verrouillés, apposer avec soin un dispositif d'avertissement bien visible, tel qu'une étiquette, sur le tableau électrique.

1. Si le ventilateur ne démarre pas :

- 1.Vérifier le statut des fusibles et disjoncteurs du circuit principal et des circuits auxiliaires.
- 2.Vérifier les branchements électriques de l'installation centrale sur le ventilateur et changer de place ceux effectués au niveau du boîtier de transition..

ATTENTION: S'assurer auparavant que l'alimentation principale est coupée.

2. Si le ventilateur est bruyant :

- 1.Vérifier que toutes les vis équipant l'habillage du bloc moteur sont bien (mais pas trop) serrées.
 - 2.Vérifier que les vis qui attachent les porte-pales sur le bloc moteur, sont bien serrées..
 - 3.Vérifier qu'aucun des capuchons de connexion électrique présents dans le boîtier de transition ne s'entrechoque ou ne cogne contre la paroi intérieure du boîtier.
- ATTENTION:** S'assurer que l'alimentation principale est coupée avant d'ouvrir le boîtier de transition.
- 4.Certains moteurs sont sensibles aux signaux provenant des commandes électroniques de la vitesse. NE PAS UTILISER ce type de commande.
 5. Computer 24 heures de rodage . La plupart des bruits émis par un nouveau ventilateur disparaissent au bout de 24 heures de fonctionnement.Toutes les pales ont été lestées et sont groupées par poids. La densité de bois peut varier, ce qui peut causer l'oscillation du ventilateur même lorsque les pales ont été assorties par poids. Les étapes suivantes devraient permettre l'éliminer presque totale oscillations. Inspecter à la recherche d'oscillations à la fin de chaque étape..

3. Si le ventilateur oscille :

- 1.S'assurer que toutes les pales sont bien vissées sur les porte-pales.
- 2.S'assurer que tous les porte-pales sont bien vissés sur le moteur.
- 3.S'assurer que le cache et le support de suspension sont fermement montés au plafond sur la boîte de raccordement et que cette dernière est fermement attachée à la poutrelle..
- 4.La plupart des problèmes d'oscillation surviennent quand les pales ne sont pas de niveau. Vérifier le niveau des pales en sélectionnant un point de référence au plafond, en projection verticale au-dessus d'une des extrémités des pales. Mesurer la distance trouvée comme indiqué. En gardant la règle à 1/8 pouce (0,3 cm) des extrémités, faire tourner le ventilateur jusqu'à ce que la pale suivante soit à même d'être mesurée. Recommencer la procédure pour chaque pale. Si certaines pales ne sont pas de niveau, celui-ci peut être obtenu en appliquant la procédure suivante. Pour abaisser l'extrémité d'une pale, introduire une rondelle (non fournie) entre la pale en question et son porte-pale, sous la vis qui est la plus proche du bloc moteur. Pour remonter l'extrémité d'une pale, introduire une rondelle (non fournie) entre la pale en question et son porte-pale, sous les deux vis les plus éloignées du moteur
- 5.Si l'oscillation persiste, le fait d'interchanger deux pales adjacentes peut redistribuer le poids et améliorer le fonctionnement du ventilateur.

4. Si l'éclairage ne fonctionne pas :

- 1.S'assurer que le fil bleu provenant du ventilateur est bien raccordé au fil de phase provenant de l'installation centrale..
- 2.S'assurer que les fils présents dans le boîtier de transition ne sont pas déconnectés ou détachés.
- 3.S'assurer que les fils présents au sein du kit d'éclairage ne sont pas déconnectés ou détachés.
- 4.Vérifier que les ampoules fonctionnent.

AVERTISSEMENT: les lumières du ventilateur ne s'allumeront pas avec des ampoules au wattage supérieur à celui nécessaire. Déconnecter les lumières en éteignant l'interrupteur, le disjoncteur, ou par télécommande le cas échéant. Remplacer les ampoules par de nouvelles au wattage adéquat, puis ouvrir le courant.

ATTENTION: S'assurer que l'alimentation est coupée avant d'ouvrir le boîtier de transition.

MONTE CARLO®

Customer Service Center:
301 West Washington St.
Riverside, NJ 08075
1-800-519-4092
www.montecarlofans.com