

# MANUEL DE L'UTILISATEUR

Instructions pour l'installation d'un ventilateur de plafond



**Por 5C066XX Serie ventilateur**

**LIRE ET GARDER CES INSTRUCTIONS**

Poids total du ventilateur

**MONTE  
CARLO®**



# INSTALLATION

## CONSEILS DE SÉCURITÉ

ATTENTION : SUIVRE CES CONSEILS AFIN DE RÉDUIRE LES RISQUES D'INCENDIE, D'ÉLECTROCUTION OU DE BLESSURE.

1. L'installation et le câblage électrique doivent être exécutés par une ou plusieurs personnes qualifiées, conformément à tous les codes et normes (ANSI/NDPA 70-1999) applicables, y compris la construction anti-incendie.
2. N'utiliser cette unité que de la manière prévue par le fabricant. Si vous avez des questions, veuillez contacter le fabricant.
3. Une fois l'ensemble des fils raccordés, ceux-ci doivent être séparés, le branchement de mise en terre et son conducteur étant d'un côté de la boîte de raccordement et le conducteur non relié à la terre de l'autre côté de cette dernière.
4. Avant de commencer l'installation du ventilateur, couper le courant au tableau électrique correspondant et verrouiller les dispositifs de coupure de service afin d'empêcher la remise accidentelle du courant. Lorsque les dispositifs de coupure de courant ne peuvent pas être verrouillés, apposer avec soin un dispositif d'avertissement bien visible, tel qu'une étiquette, sur le tableau électrique.
5. Prudence ! Lire toutes les instructions et conseils de sécurité avant d'installer votre nouveau ventilateur. Étudier les schémas inclus dans l'emballage.
6. Faire attention de ne pas endommager le câblage électrique ou autre service caché, lors de la pratique de trous au mur ou au plafond.
7. S'assurer que l'endroit choisi pour l'installation permet aux pales du ventilateur de tourner sans obstruction. Le bord arrière des pales doit être au minimum à 7 pieds (2,1 mètres) du sol.
8. ATTENTION : NE MONTER QUE SUR LES BOÎTES DE RACCORDEMENT INDIQUANT QUE LE MONTAGE D'UN VENTILATEUR Y EST PERMIS. Pour la réduction des risques d'incendie, de chocs électriques ou de blessures corporelles, installer sur une boîte de raccordement ou un système de support acceptable pour un ventilateur. Utilisez uniquement les vis fournis avec le boîtier de sortie de courant. (Le montage doit supporter au moins 35 lbs (16 kg)).
9. Ne pas plier les porte-pales au cours de l'installation sur le moteur, de l'équilibrage ou du nettoyage. Ne pas insérer de corps étranger entre les pales en mouvement.
10. Lors de la fixation des supports de suspension, n'utiliser que la quincaillerie fournie avec la boîte de raccordement.
11. Pour la réduction des risques d'incendie ou de chocs électriques, ne pas utiliser ce ventilateur avec un dispositif électronique de contrôle de la vitesse ou à une commande de variation de la vitesse.
12. Le débit en air de combustion requis pour le fonctionnement en toute sécurité d'équipements alimentés par du combustible peut être affecté par la mise en marche de cette unité. Suivre les directives et appliquer les normes de sécurité indiquées par le fabricant d'un tel équipement, comme celles communiquées par l'Association Nationale de la Protection contre les Incendies (NEPA) et par les Ingénieurs de l'Association Américaine du Chauffage, de la Réfrigération et de l'Air Climatisé (ASHRAE) et par les autorités responsables des codes locaux.
13. Avant d'effectuer le service de l'unité ou de la nettoyer, couper le courant au tableau électrique correspondant et verrouiller les dispositifs de coupure de service afin de la remise accidentelle du courant. Lorsque les dispositifs de coupure de courant ne peuvent pas être verrouillés, apposer avec soin un dispositif d'avertissement bien visible, tel qu'une étiquette, sur le tableau électrique.
14. Direction du flux d'air: température chaude - interrupteur à gauche - flux descendant / température froide - interrupteur à droite - flux ascendant.

## OUTILS REQUIS

Tournevis cruciforme

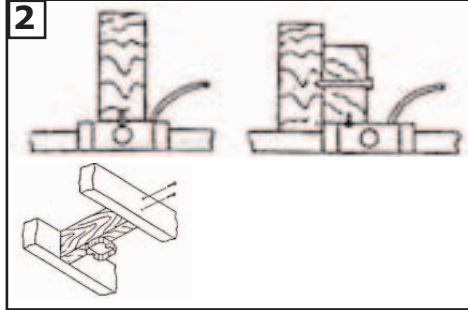
Coupe-fils

Pincés

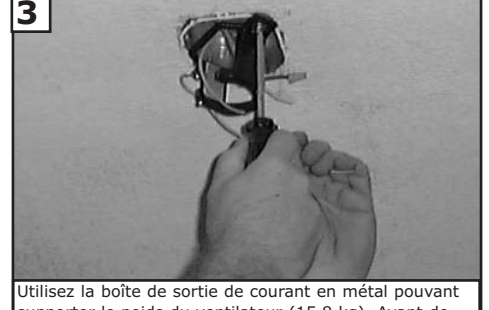
Escabeau



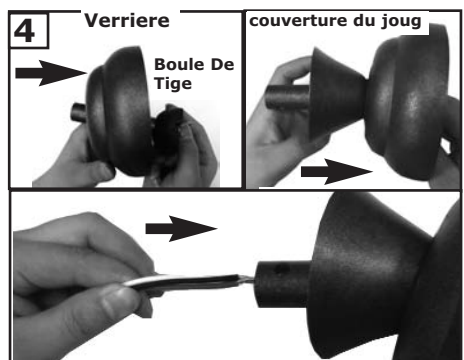
**1** Avant de procéder à l'installation du ventilateur, coupez le courant au niveau du panneau d'entrée d'électricité et verrouillez le dispositif de sectionnement pour éviter que le courant ne soit branché accidentellement. Si vous ne parvenez pas à verrouiller le dispositif de sectionnement, placez sur le panneau d'entrée d'électricité une pancarte ou une étiquette de mise en garde bien visible.



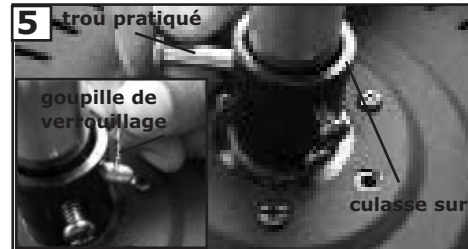
**2** Avant d'installer ce ventilateur, vérifiez que la boîte de sortie de courant est bien connectée à la charpente du bâtiment. Pour éviter les risques d'incendie, d'électrocution ou d'accident, montez le ventilateur uniquement à une boîte de sortie de courant ou à un système de support pouvant supporter le poids du ventilateur. L'ensemble de montage doit pouvoir supporter au moins 15,8 kg.)



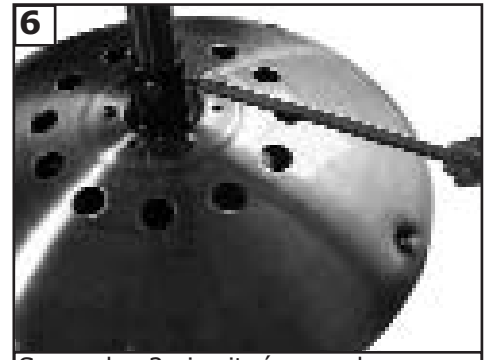
**3** Utilisez la boîte de sortie de courant en métal pouvant supporter le poids du ventilateur (15,8 kg). Avant de relier le ventilateur à la boîte de sortie de courant, assurez-vous que celle-ci est parfaitement attachée au moins en deux points à une pièce de charpente du plafond (une boîte de sortie de courant mal attachée provoquera des secousses du ventilateur). **Utilisez uniquement les vis fournis avec le boîtier de sortie de courant.**



**4** Verrière couverture du joug  
Filetez la couverture de verrière et de joug sur le downrod, les fils de fil et le câble de sûreté par le downrod. Suivez les insertions comme montré ci-dessus.



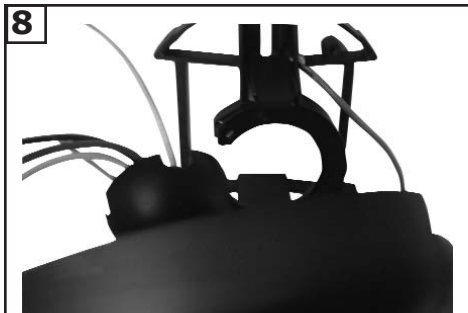
**5** trou pratiqué  
Desserrer les deux vis de blocage et écrous jusqu'à ce qu'ils ne soient plus palpables à l'intérieur de la chape. Insérez la tige verticale dans la culasse sur la partie supérieure du bâti du ventilateur. Alignez le trou pratiqué sur la tige verticale avec le trou pratiqué dans la culasse. Insérez la goupille à travers la culasse et la tige verticale jusqu'à ce que la pointe réapparaisse de l'autre côté. Installez la goupille de verrouillage.



**6** Serrez les 2 vis situées sur la culasse, une fois que la tige verticale est en place.



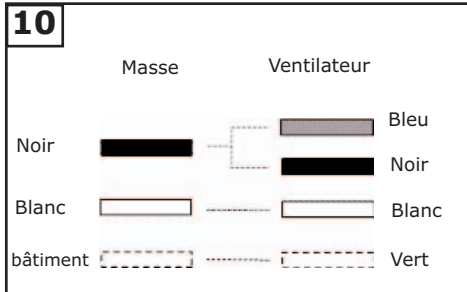
**7**  
**Enlevez les stabilisateurs d'expédition fixés au moteur.**



**8**  
 Suspendez le ventilateur monté depuis le support de suspension installé au plafond à l'étape précédente. Assurez-vous que le ventilateur est bien droit. Faites pivoter le ventilateur jusqu'à ce que la languette du support de suspension s'engage dans la fente de la rotule de la tige verticale. Ceci empêche le bâti du ventilateur de pivoter lorsque les lames sont en mouvement.



**9** **Montage destiné au Canada uniquement**  
 Vis à bois à tête carrée  
 câble de sécurité  
 câble de sécurité  
 rondelle  
 rondelle de blocage  
 Vis à bois à tête carrée  
 Pour le montage destiné au Canada, que ce soit selon la méthode de suspension encastrée ou selon la méthode de la tige verticale, le câble de sécurité doit être installé dans les poutres de la charpente du bâtiment à l'aide des vis à bois à tête carrée de 7,62 cm fournies à cet effet. Assurez-vous que lorsque le câble de sécurité est entièrement déplié, les fils de connexion sont plus longs que le câble et qu'ils ne sont soumis à aucun effort de tension.



**10**  
 Connectez les fils noir et bleu provenant du ventilateur au fils noir ou (chargé) provenant du bâtiment. Connectez le fil blanc provenant du ventilateur au fil blanc (neutre) provenant du bâtiment. Connectez les conducteurs de masse provenant du support de suspension et de la tige au conducteur de masse du bâtiment. Reportez-vous à la section relative aux Conseils de sécurité de ce guide.



**11**  
 Réglez les commutateurs DIP sur l'émetteur de télécommande et sur le récepteur de télécommande sur les mêmes commandes. Ceci est obligatoire si vous voulez que les deux unités communiquent correctement. D'autres ventilateurs peuvent être réglés sur un émetteur en réglant les deux récepteurs sur les mêmes commandes que l'émetteur. Si vous avez plusieurs ventilateurs comportant leur propre émetteur, vous pouvez régler les commutateurs DIP sur différentes positions pour pouvoir les commander séparément.



**12**  
 Installez la garniture au plafond et alignez les trous piriformes avec les vis sur la partie inférieure du support de suspension. Faites pivoter la garniture dans le sens contraire des aiguilles d'une montre pour la mettre en position de blocage. Serrez les vis pour fixer la garniture. Voir l'encart relatif à la forme des trous piriformes.



**13**  
 Placez les porte-pales sur les pales en alignant les trous de chaque porte-pale avec les trous de chaque pale. Assurez-vous que le côté de la pale que vous sélectionnez est tourné vers le bas. Installez 3 vis et les rondelles en fibres à l'arrière de la pale comme indiqué. Serrez les vis à fond. Répétez ce processus 4 fois jusqu'à ce que vous ayez assemblé toutes les pales.



**14**  
 Fixer les pales au moteur à l'aide des vis et des rondelles de moteur fournies. Serrer les vis à fond.



**15**  
 Après avoir attaché la pale, réinstallez le boîtier interrupteur avec les vis enlevées au préalable.

# GUIDE DE DÉPANNAGE

Si vous éprouvez des difficultés à faire fonctionner votre nouveau ventilateur, il se peut que celui-ci ait été mal monté, installé ou branché. Dans certains cas, de telles erreurs d'installation peuvent être prises pour des défauts. En cas de problèmes, veuillez consulter ce Guide de dépannage. Si vous n'arrivez pas à résoudre un problème posé ou si vous rencontrez des difficultés lors de l'installation du ventilateur, contactez notre Centre de service clientèle au numéro indiqué sur la nomenclature des pièces détachées.

**Danger: Avant toute maintenance ou nettoyage de l'unité, couper le courant au tableau électrique correspondant et verrouiller les dispositifs de coupure de service afin d'empêcher la remise accidentelle du courant. Lorsque les dispositifs de coupure de courant ne peuvent pas être verrouillés, apposer avec soin un dispositif d'avertissement bien visible, tel qu'une étiquette, sur le tableau électrique.**

## PROBLÈME

## SOLUTION SUGGÉRÉE

1. Le ventilateur ne démarre pas

1. Vérifier le statut des fusibles et disjoncteurs du circuit principal et des circuits auxiliaires.
2. Vérifier les branchements électriques de l'installation centrale sur le ventilateur et changer de place ceux effectués au niveau du boîtier de transition.  
**ATTENTION: S'assurer auparavant que l'alimentation principale est coupée.**
3. Assurez-vous que les réglages des commutateurs DIP de l'émetteur et du récepteur de télécommande sont les mêmes.
4. Vérifiez que les languettes de stabilisation utilisées pour l'expédition ont été retirées du moteur.

2. Le ventilateur est bruyant

1. Vérifier que toutes les vis équipant l'habillage du bloc moteur sont bien (mais pas trop) serrées.
2. Vérifier que les vis qui attachent les porte-pales sur le bloc moteur, sont bien serrées..
3. Vérifier qu'aucun des capuchons de connexion électrique présents dans le boîtier de transition ne s'en-trechoque ou ne cogne contre la paroi intérieure du boîtier.  
**ATTENTION: S'assurer que l'alimentation principale est coupée avant d'ouvrir le boîtier de transition.**
4. En Si le kit optionnel d'éclairage est monté, vérifier que toutes les vis attachant les tulipes en verre ont été aussi serrées manuellement que possible. Vérifier que chaque ampoule est bien logée dans sa douille et ne touche pas la tulipe. Si la tulipe continue à vibrer, l'enlever et entourer son col d'un élastique de 1/4 de pouce (0,60 cm) de large pour l'isoler. Remettre la tulipe en place et serrer les vis contre l'élastique.
5. Certains moteurs sont sensibles aux signaux provenant des commandes électroniques de la vitesse.  
**NE PAS UTILISER ce type de commande.**
6. Computer 24 heures de rodage. La plupart des bruits émis par un nouveau ventilateur disparaissent au bout de 24 heures de fonctionnement. Toutes les pales ont été lestées et sont groupées par poids. La densité de bois peut varier, ce qui peut causer l'oscillation du ventilateur même lorsque les pales ont été assorties par poids. Les étapes suivantes devraient permettre l'éliminer presque totale oscillations. Inspecter à la recherche d'oscillations à la fin de chaque étape.

3. Le ventilateur oscille

1. Assurez-vous que la nervure de la garniture s'engage dans l'encoche de la rotule de la tige verticale.
2. S'assurer que toutes les pales sont bien vissées sur les porte-pales.
3. S'assurer que tous les porte-pales sont bien vissés sur le moteur.
4. S'assurer que le cache et le support de suspension sont fermement montés au plafond sur la boîte de raccordement et que cette dernière est fermement attachée à la poutelle..
5. Beaucoup de problèmes d'oscillation sont imputables au déséquilibre des pales du ventilateur. Vérifiez ce niveau en sélectionnant un point du plafond situé juste au-dessus de l'extrémité d'une des pales. Mesurez la distance entre la pale et le plafond. Faites tourner le ventilateur jusqu'à ce que la pale suivante vienne se placer au point de repère et mesurez la distance à 3 mm près. Répétez cette opération pour chaque pale. Si toutes les pales ne sont pas au même niveau, vous pouvez ajuster leur niveau en suivant la procédure suivante. Pour ajuster l'extrémité d'une pale vers le bas, insérez une rondelle (non fournie) entre la pale et le support de pale au niveau des deux vis les plus éloignées du moteur. Inversez la position de la rondelle si les pales se montent à partir du dessus du porte-pale.)
6. Si l'oscillation persiste, le fait d'interchanger deux pales adjacentes peut redistribuer le poids et améliorer le fonctionnement du ventilateur.

4. L'éclairage ne fonctionne pas:

1. S'assurer que le fil bleu provenant du ventilateur est bien raccordé au fil de phase provenant de l'installation centrale..
2. S'assurer que les fils présents dans le boîtier de transition ne sont pas déconnectés ou détachés.
3. S'assurer que les fils présents au sein du kit d'éclairage ne sont pas déconnectés ou détachés.
4. Vérifier que les ampoules fonctionnent.  
**ATTENTION: S'assurer que l'alimentation est coupée avant d'ouvrir le boîtier de transition.**

# MONTE CARLO®

Customer Service Center:  
301 West Washington St.  
Riverside, NJ 08075  
1-800-519-4092  
[www.montecarlofans.com](http://www.montecarlofans.com)