

manuel de l'utilisateur

Instructions pour l'installation d'un
ventilateur de plafond



Por 5ALR56XXD-L Ventilateurs

LIRE ET GARDER CES INSTRUCTIONS

Poids total du ven-
tilateur
et du kit d'é-
clairageht

**MONTE
CARLO®**



Installation

Installation

Conseils de sécurité

ATTENTION : SUIVRE CES CONSEILS AFIN DE RÉDUIRE LES RISQUES D'INCENDIE, D'ÉLECTROCUTION OU DE BLESSURE.

1. L'installation et le câblage électrique doivent être exécutés par une ou plusieurs personnes qualifiées, conformément à tous les codes et normes (ANSI/NFPA 70-1999) applicables, y compris la construction anti-incendie.
2. N'utiliser cette unité que de la manière prévue par le fabricant. Si vous avez des questions, veuillez contacter le fabricant.
3. Une fois l'ensemble des fils raccordés, ceux-ci doivent être séparés, le branchement de mise en terre et son conducteur étant d'un côté de la boîte de raccordement et le conducteur non relié à la terre de l'autre côté de cette dernière.
4. Avant de commencer l'installation du ventilateur, couper le courant au tableau électrique correspondant et verrouiller les dispositifs de coupure de service afin d'empêcher la remise accidentelle du courant. Lorsque les dispositifs de coupure de courant ne peuvent pas être verrouillés, apposer avec soin un dispositif d'avertissement bien visible, tel qu'une étiquette, sur le tableau électrique.
5. Prudence ! Lire toutes les instructions et conseils de sécurité avant d'installer votre nouveau ventilateur. Étudier les schémas inclus dans l'emballage.
6. Faire attention de ne pas endommager le câblage électrique ou autre service caché, lors de la pratique de trous au mur ou au plafond.
7. S'assurer que l'endroit choisi pour l'installation permet aux pales du ventilateur de tourner sans obstruction. Le bord arrière des pales doit être au minimum à 7 pieds (2,1 mètres) du sol.
8. **AVIS.** - Risque d'incendie, de chocs électriques ou de blessures. Le ventilateur dans ce carton peut être monté soit directement sur une partie de l'ossature portante d'une charpente, soit sur une boîte à prises qui indique qu'elle est capable de soutenir un ventilateur de maximum 31.8 kg (70 lb). La plupart des boîtes à prises utilisées couramment pour soutenir des luminaires ne sont pas capables de soutenir le poids d'un ventilateur et doivent probablement être remplacées. En cas de doute, demandez l'avis d'un électricien qualifié.
9. Ne pas plier les porte-pales au cours de l'installation sur le moteur, de l'équilibrage ou du nettoyage. Ne pas insérer de corps étranger entre les pales en mouvement.
10. Lors de la fixation des supports de suspension, n'utiliser que la quincaillerie fournie avec la boîte de raccordement.
11. Pour la réduction des risques d'incendie ou de chocs électriques, ne pas utiliser ce ventilateur avec un dispositif électronique de contrôle de la vitesse ou à une commande de variation de la vitesse.
12. Si cette unité est destinée à une installation au-dessus d'une baignoire ou d'une douche, elle doit être reconnue comme acceptable pour une telle application.
13. Ne JAMAIS installer de commutateur en un endroit accessible d'une baignoire ou douche.
14. Le débit en air de combustion requis pour le fonctionnement en toute sécurité d'équipements alimentés par du combustible peut être affecté par la mise en marche de cette unité. Suivre les directives et appliquer les normes de sécurité indiquées par le fabricant d'un tel équipement, comme celles communiquées par l'Association Nationale de la Protection contre les Incendies (NFPA) et par les Ingénieurs de l'Association Américaine du Chauffage, de la Réfrigération et de l'Air Climatisé (ASHRAE) et par les autorités responsables des codes locaux.
15. Avant d'effectuer le service de l'unité ou de la nettoyer, couper le courant au tableau électrique correspondant et verrouiller les dispositifs de coupure de service afin de la remise accidentelle du courant. Lorsque les dispositifs de coupure de courant ne peuvent pas être verrouillés, apposer avec soin un dispositif d'avertissement bien visible, tel qu'une étiquette, sur le tableau électrique.

OUTILS REQUIS

Tournevis cruciforme

Coupe-fils

Pincettes

Escabeau

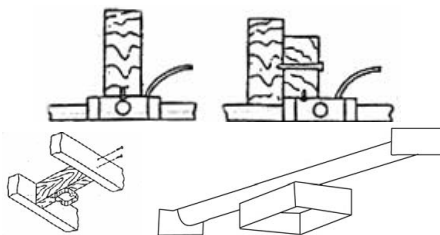
1



Avant de procéder à l'installation du ventilateur, coupez le courant au niveau du panneau d'entrée d'électricité et verrouillez le dispositif de sectionnement pour éviter que le courant ne soit branché accidentellement. Si vous ne parvenez pas à verrouiller le dispositif de sectionnement, placez sur le panneau d'entrée d'électricité une pancarte ou une étiquette de mise en garde bien visible.

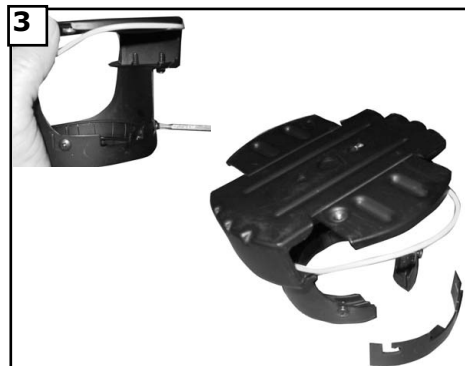
2

Méthode montage sur boîte à prises



AVIS. - Risque d'incendie, de chocs électriques ou de blessures. Le ventilateur dans ce carton peut être monté soit directement sur une partie de l'ossature portante d'une charpente, soit sur une boîte à prises qui indique qu'elle est capable de soutenir un ventilateur de maximum 31.8 kg (70 lb). La plupart des boîtes à prises utilisées couramment pour soutenir des luminaires ne sont pas capables de soutenir le poids d'un ventilateur et doivent probablement être remplacées. En cas de doute, demandez l'avis d'un électricien qualifié.

3



Pour démonter la barre de sécurité du support de fixation, dévissez les vis, faites glisser la barre de sécurité sur le côté, et soulevez les 2 vis pour les retirer.

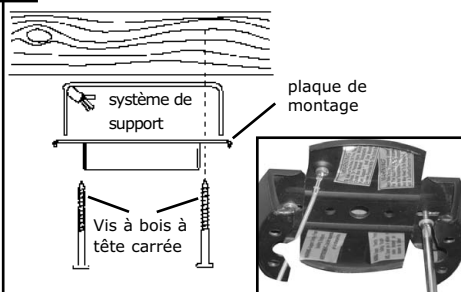
4



Enlever les 4 vis qui attachent le col de montage à la plaque de montage. Mettre les 4 vis de côté pour le remontage.

5

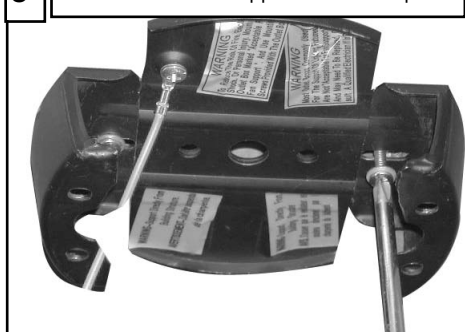
Méthode montage sur charpente



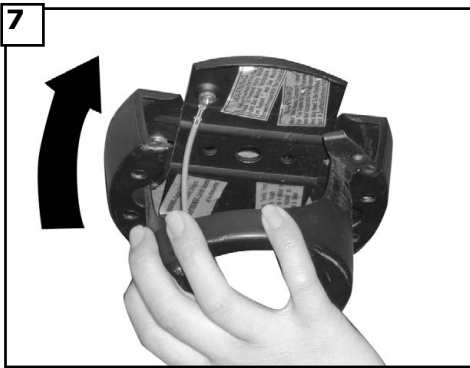
Attacher la plaque de montage directement à une poutrelle de la charpente en utilisant les deux trous défonçables de la boîte de raccordement. N'utiliser que les vis à bois et les rondelles qui ont été expédiées avec le ventilateur. Attention. - Les vis à bois doivent pénétrer la poutrelle de la charpente.

6

Méthode bride de support et boîte à prises



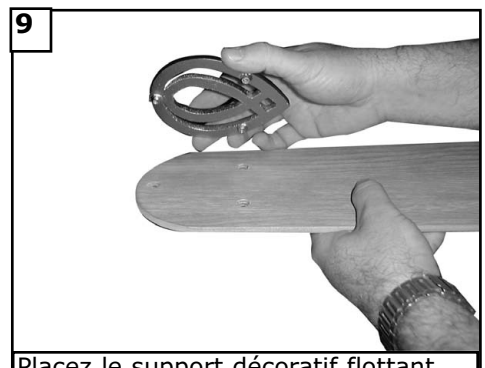
Fixer la plaque de montage à l'assemblage de la bride de support et de la boîte à prises en n'utilisant que la quincaillerie fournie avec la bride ou la boîte.



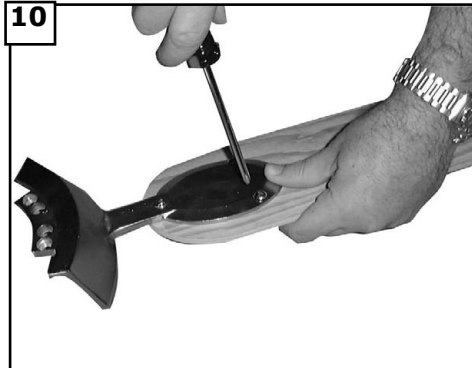
Soulever le col de montage et le placer contre la plaque de montage ; aligner les vis.



Attacher le col de montage à la plaque de montage avec les 4 vis pour former un support de montage complet.



Placez le support décoratif flottant sur chaque pale. Les languettes doivent s'aligner avec les trous pratiqués dans les pales.



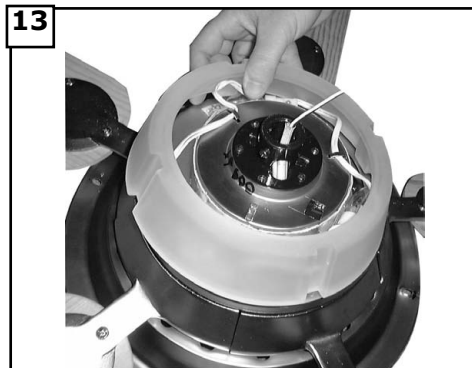
Placez le porte-pale principal sur chaque pale, puis installez 3 vis et serrez à fond. Répétez ce processus une fois pour chaque pale.



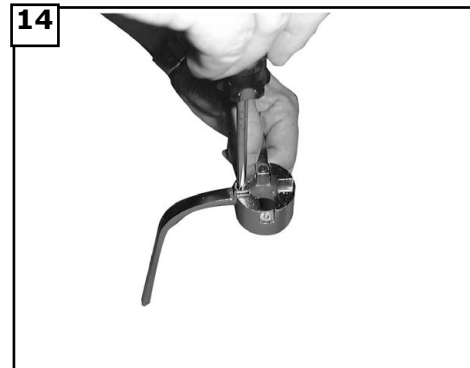
Installez l'ensemble pale / porte-pale au moteur du ventilateur en utilisant les vis à moteur grand format. Répétez ce processus 4 fois jusqu'à ce que vous ayez assemblé toutes les pales.



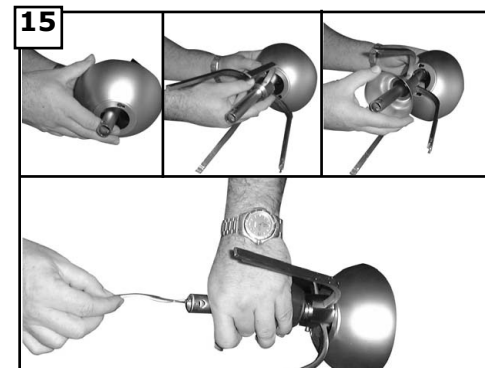
Installez 3 ampoules à petit culot de 15 Watts maximum dans les douilles situées sur la partie supérieure du ventilateur comme illustré.



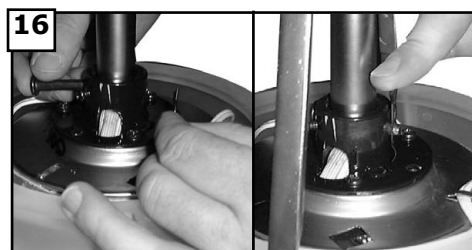
Installez l'abat-jour de verre supérieur sur la partie supérieure du ventilateur.



Installez les fourches du grillage supérieur en les insérant dans les 4 fentes du moyeu. Serrez avec un tournevis cruciforme. Répétez cette étape 3 fois jusqu'à ce que les 4 fourches soient en place.



Installez le couvercle de garniture, l'ensemble de grillage et le couvercle du bâti sur la tige verticale. Ensuite, faites passer le fil de connexion venant du ventilateur à travers la tige verticale.



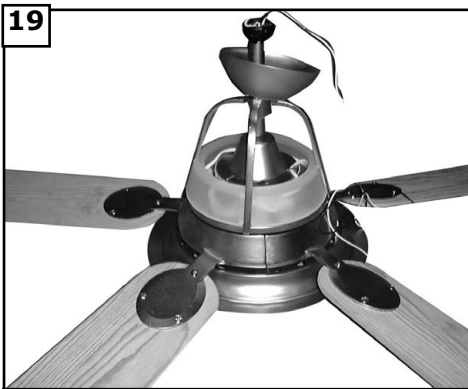
Insérez la tige verticale dans la culasse sur la partie supérieure du bâti du ventilateur. Alignez le trou pratiqué sur la tige verticale avec le trou pratiqué dans la culasse. Insérez la goupille à travers la culasse et la tige verticale jusqu'à ce que la pointe réapparaisse de l'autre côté. Installez la goupille de verrouillage.



Serrez les 2 vis situées sur la culasse, une fois que la tige verticale est en place.



Faites coulisser le couvercle du bâti, et le grillage vers le bas sur le bâti du ventilateur. Le grillage doit s'engager dans 4 fentes pratiquées sur le verre du haut. Serrez la vis de calage sur le dessus du grillage. Ceci empêchera le ventilateur de faire du bruit.



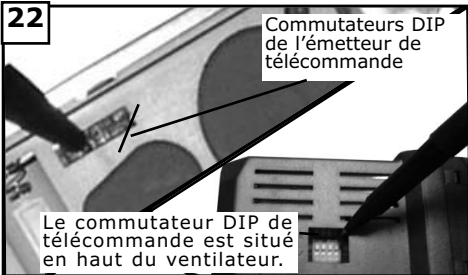
19 Votre ventilateur doit se présenter comme suit. Vous êtes maintenant prêt à suspendre le ventilateur.



20 Suspendez le ventilateur monté depuis le support de suspension installé au plafond à l'étape précédente. Assurez-vous que le ventilateur est bien droit. Faites pivoter le ventilateur jusqu'à ce que la languette du support de suspension s'engage dans la fente de la rotule de la tige verticale. Ceci empêche le bâti du ventilateur de pivoter lorsque les lames sont en mouvement.



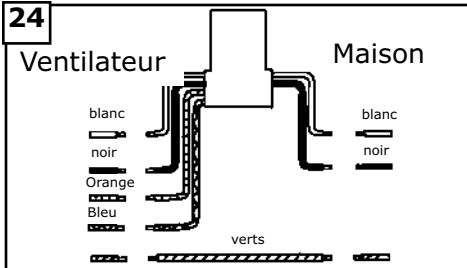
21 Montage destiné au Canada uniquement
Pour le montage destiné au Canada, que ce soit selon la méthode de suspension encastrée ou selon la méthode de la tige verticale, le câble de sécurité doit être installé dans les poutres de la charpente du bâtiment à l'aide des rondelle, rondelle de blocage, vis à bois à tête carrée de 7,62 cm fournies à cet effet. Assurez-vous que lorsque le câble de sécurité est entièrement déplié, les fils de connexion sont plus longs que le câble et qu'ils ne sont soumis à aucun effort de tension.



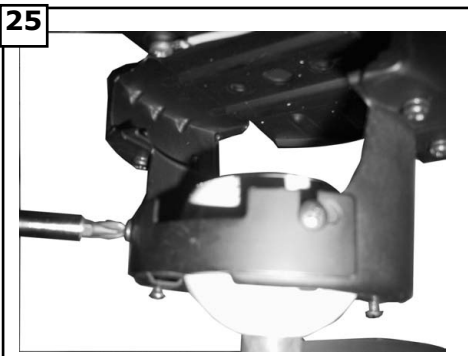
22 Réglez les commutateurs DIP sur l'émetteur de télécommande et sur le récepteur de télécommande sur les mêmes commandes. Ceci est obligatoire si vous voulez que les deux unités communiquent correctement. D'autres ventilateurs peuvent être réglés sur un émetteur en réglant les deux récepteurs sur les mêmes commandes que l'émetteur. Si vous avez plusieurs ventilateurs comportant leur propre émetteur, vous pouvez régler les commutateurs DIP sur différentes positions pour pouvoir les commander séparément.



23 Installez le récepteur de télécommande en le faisant coulisser dans l'ouverture pratiquée sur le support de suspension. Assurez-vous que les commutateurs DIP sur l'émetteur et le récepteur sont réglés sur la même position.



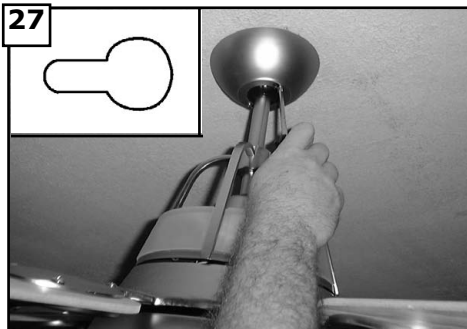
24 Faire le câblage comme indiqué précédemment. Le fil blanc du ventilateur doit être raccordé au fil blanc de la télécommande marqué N. Raccorder le fil orange du ventilateur au fil orange de la télécommande marqué Light/Up. Raccorder le fil noir du ventilateur au fil noir de la télécommande marqué L, et le fil blanc de la maison au fil blanc de la télécommande marqué AC N. Raccorder le fil noir de la maison au fil noir de la télécommande marqué AC L et raccorder tous les fils de mise à terre verts au fil de mise à terre de la maison



25 Pour remonter la barre de sécurité que vous avez démontée à l'étape 3, disposez la barre de sécurité par-dessus les vis, faites-la coulisser pour la mettre en place et serrez les 2 vis.



26 Reliez tous les fils électriques à la source d'énergie en utilisant les capuchons électriques fournis à cet effet. Assurez-vous qu'aucun filament ne dépasse des capuchons électriques. Après avoir établi les liaisons électriques, vous devez étaler les fils en mettant le conducteur mis à la masse et le conducteur de mise à la terre de l'appareillage d'un côté du boîtier de sortie de courant et le conducteur non mis à la terre de l'autre côté de la boîte de sortie de courant.



27 Installez la garniture au plafond et alignez les trous piriformes avec les vis sur la partie inférieure du support de suspension. Faites pivoter la garniture dans le sens contraire des aiguilles d'une montre pour la mettre en position de blocage. Serrez les vis pour fixer la garniture. Voir l'encart relatif à la forme des trous piriformes.



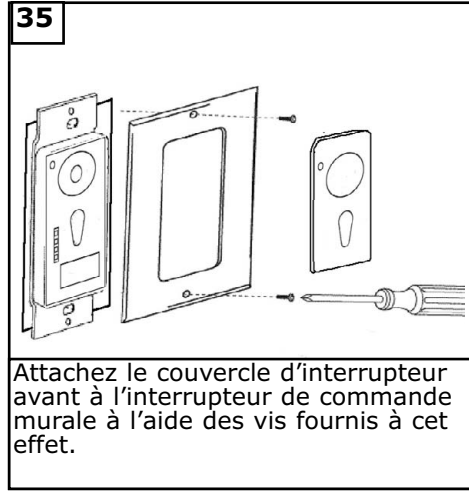
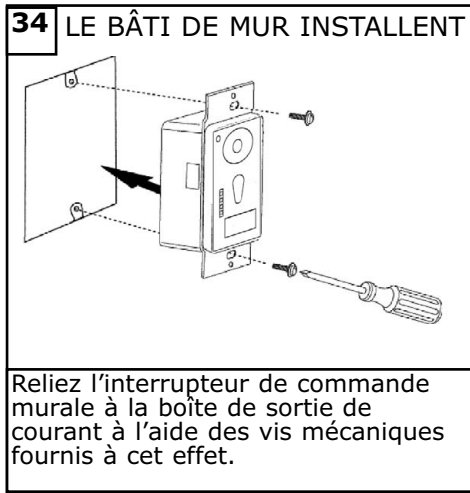
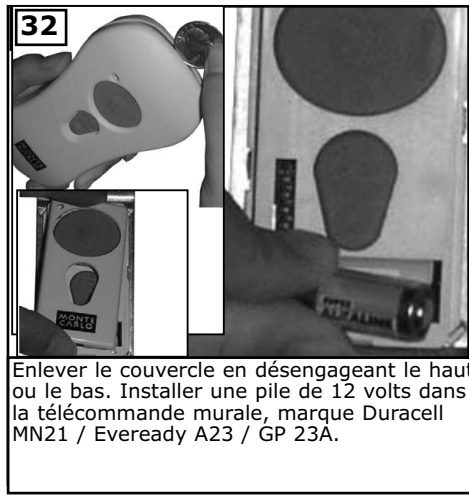
28 Installez les ampoules de base d'halogène de 2 x 50 watts E-11. Ampoules incluses. **AVERTISSEMENT: les lumières du ventilateur ne s'allumeront pas avec des ampoules au wattage supérieur à celui nécessaire. Déconnecter les lumières en éteignant l'interrupteur, le disjoncteur, ou par télécommande le cas échéant. Remplacer les ampoules par de nouvelles au wattage adéquat, puis ouvrir le courant.**



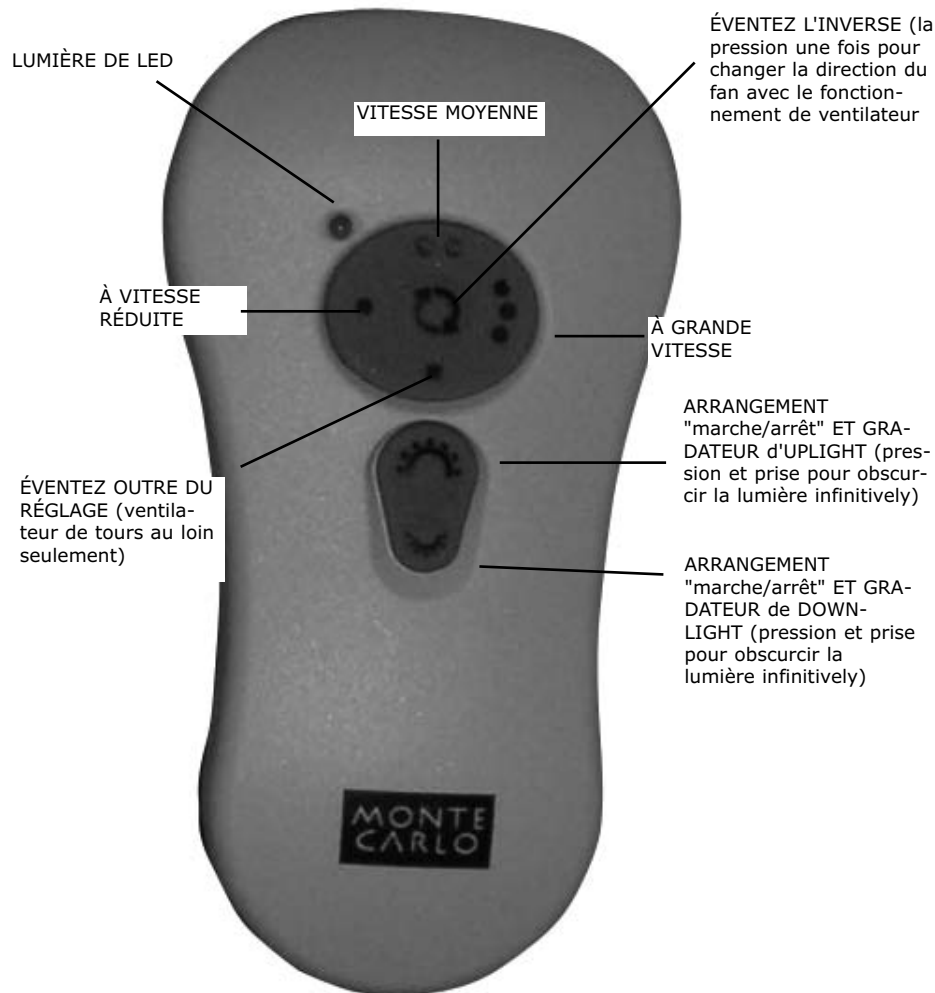
29 Dévissez les vis sur le grillage du verre. Ceci permet aux vis de s'engager dans les trous piriformes pratiqués sur le carter du ventilateur.



30 Prenez le verre et abaissez le grillage vers le bâti du ventilateur. Alignez les 4 vis du grillage avec les 4 trous piriformes pratiqués dans le bâti du ventilateur (voir l'encart relatif à la forme des trous piriformes). Faites pivoter le verre et le grillage dans le sens contraire des aiguilles d'une montre pour la mettre en position de blocage.



Dispositifs D'Émetteur De Télécommande :



La VITESSE de VENTILATEUR diminuent "1 point" pour à vitesse réduite, "2 points" pour le milieu ou "3 points" pour la haute. Pour tourner le ventilateur outre de la place de pression " .

GRADATEUR LÉGER pour allumer la lumière, gradateur léger de pression une fois rapidement. Pour s'éteindre serrez une fois rapidement tandis que la lumière est allumée. Pour obscurcir la lumière maintenez le bouton "gradateur léger". La lumière fera un cycle de lumineux pour obscurcir à lumineux jusqu'à ce que le bouton soit libéré. La lumière maintiendra pour la dernière fois le réglage si arrêtée.

EXPÉDIEZ/INVERSE enfoncent le bouton de tour accordent quelques secondes pour que l'extérieur change la direction de rotation avec le fonctionnement de ventilateur.

guide de dépannage

Si vous éprouvez des difficultés à faire fonctionner votre nouveau ventilateur, il se peut que celui-ci ait été mal monté, installé ou branché. Dans certains cas, de telles erreurs d'installation peuvent être prises pour des défauts. En cas de problèmes, veuillez consulter ce Guide de dépannage. Si vous n'arrivez pas à résoudre un problème posé ou si vous rencontrez des difficultés lors de l'installation du ventilateur, contactez notre Centre de service clientèle au numéro indiqué sur la nomenclature des pièces détachées.

Danger: Avant toute maintenance ou nettoyage de l'unité, couper le courant au tableau électrique correspondant et verrouiller les dispositifs de coupure de service afin d'empêcher la remise accidentelle du courant. Lorsque les dispositifs de coupure de courant ne peuvent pas être verrouillés, apposer avec soin un dispositif d'avertissement bien visible, tel qu'une étiquette, sur le tableau électrique.

1. Si le ventilateur ne démarre pas :

1. Vérifiez les fusibles du circuit principal et du circuit de dérivation ou les disjoncteurs.
2. Vérifiez les connexions des fils de ligne au ventilateur et les connexions des fils de l'interrupteur du boîtier d'interrupteur.
3. Assurez-vous que les réglages des commutateurs DIP de l'émetteur et du récepteur de télécommande sont les mêmes.

PRÉCAUTION : Assurez-vous que l'alimentation principale est coupée

2. Si le ventilateur est bruyant :

1. Assurez-vous que toutes les vis du carter du moteur sont bien vissées (pas trop serrées).
2. Assurez-vous que les vis qui relient le porte-pale du ventilateur au moteur sont bien serrées.

PRÉCAUTION : Assurez-vous que l'alimentation principale est coupée avant d'intervenir dans le boîtier interrupteur.

3. Assurez-vous que les serre-fils du boîtier interrupteur ne se choquent pas les uns contre les autres ou contre la paroi intérieure du boîtier interrupteur.

3. Si le ventilateur oscille :

1. Assurez-vous que la nervure de la garniture s'engage dans l'encoche de la rotule de la tige verticale.
2. Assurez-vous que toutes les lames sont vissées fermement sur les porte-pales.
3. Assurez-vous que tous les porte-pales sont solidement fixés au moteur.
4. Assurez-vous que la garniture et le support de suspension sont bien serrés au boîtier de jonction du plafond et que le boîtier de jonction est solidement installé à la solive du plafond.
5. Beaucoup de problèmes d'oscillation sont imputables au déséquilibre des pales du ventilateur. Vérifiez ce niveau en sélectionnant un point du plafond situé juste au-dessus de l'extrémité d'une des pales. Mesurez la distance entre la pale et le plafond. Faites tourner le ventilateur jusqu'à ce que la pale suivante vienne se placer au point de repère et mesurez la distance à 3 mm près. Répétez cette opération pour chaque pale. Si toutes les pales ne sont pas au même niveau, vous pouvez ajuster leur niveau en suivant la procédure suivante. Pour ajuster l'extrémité d'une pale vers le bas, insérez une rondelle (non fournie) entre la pale et le support de pale au niveau des deux vis les plus éloignées du moteur. Inversez la position de la rondelle si les pales se montent à partir du dessus du porte-pale.
6. Si les pales du ventilateur continuent d'osciller, vous pouvez essayer de permuter deux pales adjacentes (côte à côte) pour redistribuer le poids et améliorer le fonctionnement du ventilateur.

4. Si l'éclairage ne fonctionne pas :

1. Assurez-vous que les branchements de fils sont correctement effectués, conformément au diagramme fourni dans ce guide.
2. Assurez-vous que les fils allant vers le kit d'éclairage ne sont pas lâches ou déconnectés.
3. Assurez-vous que le kit d'éclairage ne présente aucun fil lâche ou déconnecté.
4. Assurez-vous que les ampoules ne sont pas grillées.

AVERTISSEMENT: les lumières du ventilateur ne s'allumeront pas avec des ampoules au wattage supérieur à celui nécessaire. Déconnecter les lumières en éteignant l'interrupteur, le disjoncteur, ou par télécommande le cas échéant. Remplacer les ampoules par de nouvelles au wattage adéquat, puis ouvrir le courant.

PRÉCAUTION : Assurez-vous que l'alimentation principale est coupée avant d'intervenir dans le boîtier interrupteur.

MONTE CARLO

Customer Service Center:
301 West Washington St.
Riverside, NJ 08075
1-800-519-4092
www.montecarlofans.com