

# MANUEL DE L'UTILISATEUR

Instructions pour l'installation d'un ventilateur de plafond



**Por 4MC20XX Serie ventilateur**

**LIRE ET GARDER CES INSTRUCTIONS**

Poids total du ventilateur



# INSTALLATION

## Conseils de sécurité

**AVERTISSEMENT** : SUIVRE CES CONSEILS AFIN DE RÉDUIRE LES RISQUES D'INCENDIE, D'ÉLECTROCUTION OU DE BLESSURE.

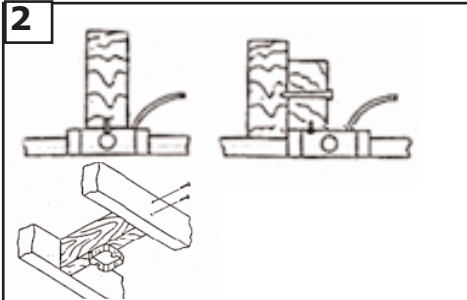
1. L'installation et le câblage électrique doivent être exécutés par une ou plusieurs personnes qualifiées, conformément à tous les codes et normes (ANSI/NFPA 70-1999) applicables, y compris la construction anti-incendie.
2. N'utiliser cette unité que de la manière prévue par le fabricant. Si vous avez des questions, veuillez contacter le fabricant.
3. Une fois l'ensemble des fils raccordés, ceux-ci doivent être séparés, le branchement de mise en terre et son conducteur étant d'un côté de la boîte de raccordement et le conducteur non relié à la terre de l'autre côté de cette dernière. Les raccords, une fois effectués, doivent être tournés vers le haut et repoussés soigneusement dans le coffret de prise de courant.
4. **AVERTISSEMENT**: Avant de commencer l'installation du ventilateur, couper le courant au tableau électrique correspondant et verrouiller les dispositifs de coupure de service afin d'empêcher la remise accidentelle du courant. Lorsque les dispositifs de coupure de courant ne peuvent pas être verrouillés, apposer avec soin un dispositif d'avertissement bien visible, tel qu'une étiquette, sur le tableau électrique.
5. Prudence ! Lire toutes les instructions et conseils de sécurité avant d'installer votre nouveau ventilateur. Étudier les schémas inclus dans l'emballage.
6. Faire attention de ne pas endommager le câblage électrique ou autre service caché, lors de la pratique de trous au mur ou au plafond.
7. S'assurer que l'endroit choisi pour l'installation permet aux pales du ventilateur de tourner sans obstruction. Le bord arrière des pales doit être au minimum à 7 pieds (2,1 mètres) du sol.
8. **AVERTISSEMENT**: NE MONTER QUE SUR LES BOÎTES DE RACCORDEMENT INDIQUANT QUE LE MONTAGE D'UN VENTILATEUR Y EST PERMIS. Pour la réduction des risques d'incendie, de chocs électriques ou de blessures corporelles, installer sur une boîte de raccordement ou un système de support acceptable pour un ventilateur. (Le montage doit supporter au moins 35 lbs (16 kg)).
9. **AVERTISSEMENT**: Ne pas plier les porte-pales au cours de l'installation sur le moteur, de l'équilibrage ou du nettoyage. Ne pas insérer de corps étranger entre les pales en mouvement.
10. Lors de la fixation des supports de suspension, n'utiliser que la quincaillerie fournie avec la boîte de raccordement.
11. **AVERTISSEMENT**: Pour la réduction des risques d'incendie ou de chocs électriques, ne pas utiliser ce ventilateur avec un dispositif électronique de contrôle de la vitesse ou à une commande de variation de la vitesse.
12. Si cette unité est destinée à une installation au-dessus d'une baignoire ou d'une douche, elle doit être reconnue comme acceptable pour une telle application.
13. Ne JAMAIS installer de commutateur en un endroit accessible d'une baignoire ou douche.
14. Le débit en air de combustion requis pour le fonctionnement en toute sécurité d'équipements alimentés par du combustible peut être affecté par la mise en marche de cette unité. Suivre les directives et appliquer les normes de sécurité indiquées par le fabricant d'un tel équipement, comme celles communiquées par l'Association Nationale de la Protection contre les Incendies (NFPA) et par les Ingénieurs de l'Association Américaine du Chauffage, de la Réfrigération et de l'Air Climatisé (ASHRAE) et par les autorités responsables des codes locaux.
15. **ATTENTION**: Pour Eviter tout Risque d'Electrocution, Déconnecter le Circuit d'approvisionnement Electrique du ventilateur avant d'installer le kit lumineux.
16. Vérifier toutes les vis et les ajuster si nécessaire avant montage.

## OUTILS REQUIS

Tournevis cruciforme    Coupe-fils    Pincettes    Escabeau



**1** Avant de procéder à l'installation du ventilateur, coupez le courant au niveau du panneau d'entrée d'électricité et verrouillez le dispositif de sectionnement pour éviter que le courant ne soit branché accidentellement. Si vous ne parvenez pas à verrouiller le dispositif de sectionnement, placez sur le panneau d'entrée d'électricité une pancarte ou une étiquette de mise en garde bien visible.



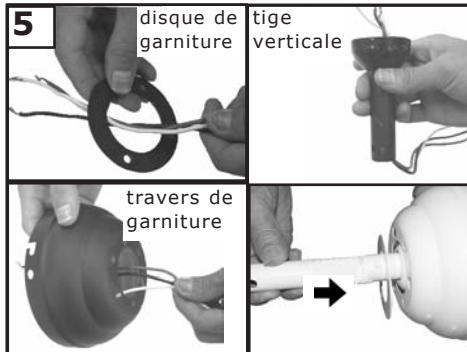
**2** Avant d'installer ce ventilateur, vérifiez que la boîte de sortie de courant est bien connectée à la charpente du bâtiment. Pour éviter les risques d'incendie, d'électrocution ou d'accident, montez le ventilateur uniquement à une boîte de sortie de courant ou à un système de support pouvant supporter le poids du ventilateur. L'ensemble de montage doit pouvoir supporter au moins 15,8 kg.)



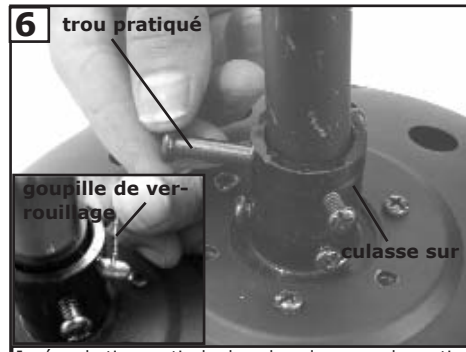
**3** Utilisez la boîte de sortie de courant en métal pouvant supporter le poids du ventilateur (15,8 kg). Avant de relier le ventilateur à la boîte de sortie de courant, assurez-vous que celle-ci est parfaitement attachée au moins en deux points à une pièce de charpente du plafond (une boîte de sortie de courant mal attachée provoquera des secousses du ventilateur). Utilisez uniquement les vis fournies avec le boîtier de sortie de courant.



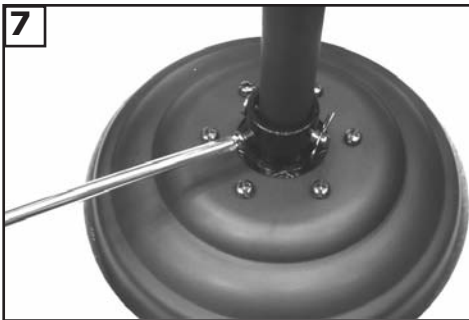
**4** **Montage du support de la tige.**  
Retirer la goupille fendue de la tige filetée et conserver pour un usage ultérieur.



**5** Faites passer les fils de connexion et le câble de sécurité d'abord à travers le disque de garniture, la garniture et enfin la tige verticale.



**6** Insérez la tige verticale dans la culasse sur la partie supérieure du bâti du ventilateur. Alignez le trou pratiqué sur la tige verticale avec le trou pratiqué dans la culasse. Insérez la goupille à travers la culasse et la tige verticale jusqu'à ce que la pointe réapparaisse de l'autre côté. Installez la goupille de verrouillage.



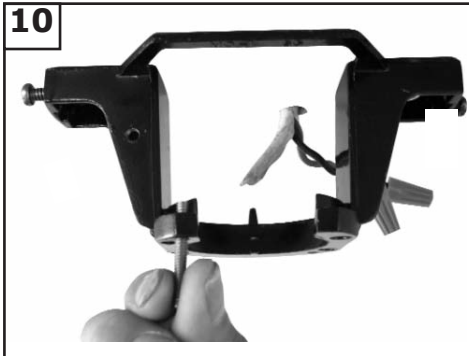
**7**  
Serrez les 2 vis situées sur la culasse, une fois que la tige verticale est en place. Vérifiez que les languettes de stabilisation utilisées pour l'expédition ont été retirées du moteur.



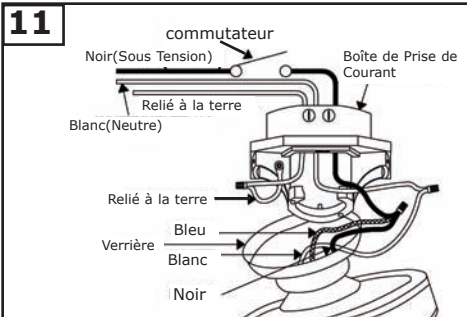
**8**  
Suspendez le ventilateur monté depuis le support de suspension installé au plafond à l'étape précédente. Assurez-vous que le ventilateur est bien droit. Faites pivoter le ventilateur jusqu'à ce que la languette du support de suspension s'engage dans la fente de la rotule de la tige verticale. Ceci empêche le bâti du ventilateur de pivoter lorsque les lames sont en mouvement.



**9** Montage destiné au Canada uniquement  
câble de sécurité  
Vis à bois à tête carrée  
câble de sécurité  
rondelle  
rondelle de blocage  
Vis à bois à tête carrée  
Pour un installation selon les normes du Canada, le câble de sécurité doit être installé dans les poutres de structure de la maison à l'aide des vis de pression 3" fournies. S'assurer que, lorsque le câble de sécurité est entièrement déployé, les fils électriques sont plus longs que le câble et qu'aucune tension ne soit exercée sur les fils électriques.



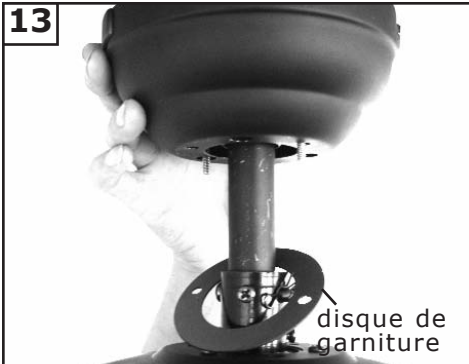
**10**  
Assurez-vous que les goujons filetés dépassant de la partie inférieure du support de suspension sont installés avec les filets bien enfoncés à travers le support.



**11**  
commutateur  
Noir(Sous Tension)  
Boîte de Prise de Courant  
Relié à la terre  
Blanc(Neutre)  
Relié à la terre  
Verrière  
Bleu  
Blanc  
Noir  
Connectez les fils noir et bleu provenant du ventilateur au fil noir ou (chargé) provenant du bâtiment. Connectez le fil blanc provenant du ventilateur au fil blanc (neutre) provenant du bâtiment. Connectez les conducteurs de masse provenant du support de suspension et de la tige au conducteur de masse du bâtiment. Reportez-vous à la section relative aux Conseils de sécurité de ce guide.



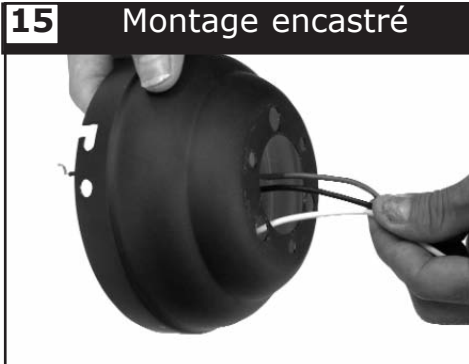
**12**  
Réglez les commutateurs DIP sur l'émetteur de télécommande et sur le récepteur de télécommande sur les mêmes commandes. Ceci est obligatoire si vous voulez que les deux unités communiquent correctement. D'autres ventilateurs peuvent être réglés sur un émetteur en réglant les deux récepteurs sur les mêmes commandes que l'émetteur. Si vous avez plusieurs ventilateurs comportant leur propre émetteur, vous pouvez régler les commutateurs DIP sur différentes positions pour pouvoir les commander séparément. Les raccords, une fois effectués, doivent être tournés vers le haut et repoussés soigneusement dans le coffret de prise de courant.



**13**  
Saisissez la garniture et permettez aux 2 goujons filetés de dépasser de la garniture.  
disque de garniture



**14**  
Ensuite, prenez l'anneau de couvercle et installez les écrous moletés comme illustré. Serrez les écrous moletés à fond. La garniture devrait pouvoir se conformer à toute irrégularité du plafond ou de la boîte de sortie de courant.



**15** Montage encastré  
Faites passer les fils de connexion et le câble de sécurité à travers la garniture.



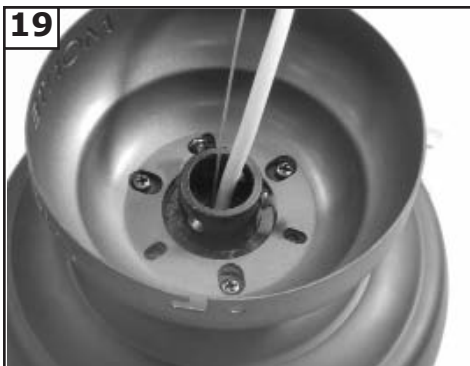
**16**  
Retirez les couvercles de la garniture qui exposent 4 trous : 2 trous fermés et 2 trous ouverts en forme de « L ».



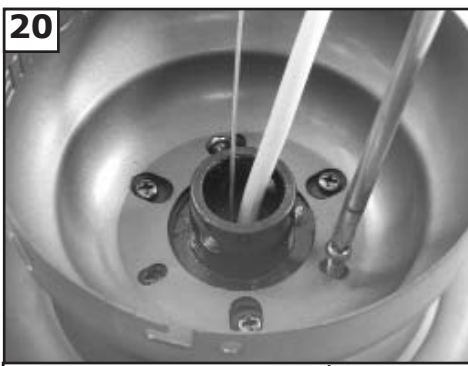
**17**  
Enlevez chaque autre vis comme l'indique le cercle et rangez-les pour une utilisation ultérieure.



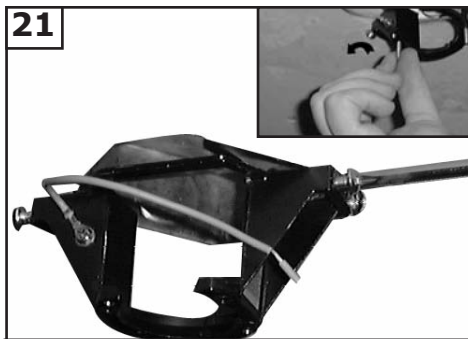
**18**  
Installez la garniture en caoutchouc entre le corps du ventilateur et la verrière.



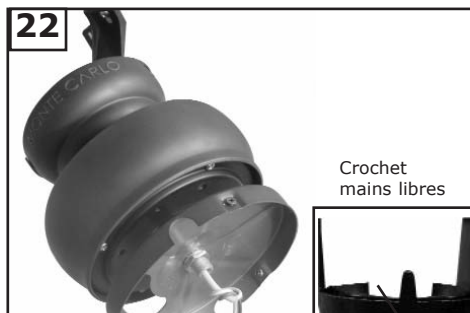
**19** Placez la verrière au-dessus des trous d'alignement du corps du ventilateur.



**20** Remplacez les 3 vis enlevées et serrez solidement. Vérifiez que les languettes de stabilisation utilisées pour l'expédition ont été retirées du moteur.



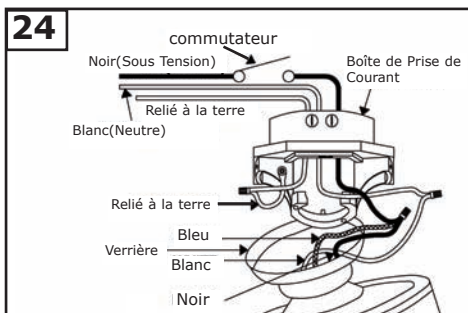
**21** Sortir 4 vis du paquet de visserie et en insérer une de chaque côté du support en les alignant sur les trous de vis de la fente en L de la monture. Garder deux vis pour un usage ultérieur. Enlever les goujons entièrement filetés de la partie inférieure du support de montage.



**22** Disposez la garniture sur la partie supérieure du moteur du ventilateur en permettant à la culasse de passer à travers le grand trou pratiqué au centre de la garniture. Alignez les 3 grands trous autour du trou central avec les 3 vis déjà installées sur le ventilateur. Installez les 3 vis de montage encastré fournis dans les petits trous et serrez à fond.



**23** Montage destiné au Canada uniquement  
Pour un installation selon les normes du Canada, le câble de sécurité doit être installé dans les poutres de structure de la maison à l'aide des vis de pression 3" fournies. S'assurer que, lorsque le câble de sécurité est entièrement déployé, les fils électriques sont plus longs que le câble et qu'aucune tension ne soit exercée sur les fils électriques.



**24** Connectez les fils noir et bleu provenant du ventilateur au fil noir ou (chargé) provenant du bâtiment. Connectez le fil blanc provenant du ventilateur au fil blanc (neutre) provenant du bâtiment. Connectez les conducteurs de masse provenant du support de suspension et de la tige au conducteur de masse du bâtiment. Reportez-vous à la section relative aux Conseils de sécurité de ce guide.



**25** Réglez les commutateurs DIP sur l'émetteur de télécommande et sur le récepteur de télécommande sur les mêmes commandes. Ceci est obligatoire si vous voulez que les deux unités communiquent correctement. D'autres ventilateurs peuvent être réglés sur un émetteur en réglant les deux récepteurs sur les mêmes commandes que l'émetteur. Si vous avez plusieurs ventilateurs comportant leur propre émetteur, vous pouvez régler les commutateurs DIP sur différentes positions pour pouvoir les commander séparément.

Les raccords, une fois effectués, doivent être tournés vers le haut et repoussés soigneusement dans le coffret de prise de courant.



**26** Prenez le support de suspension, et alignez les trous en forme de « L » avec les vis situées sur le support de suspension. Faites pivoter le support dans le sens des aiguilles d'une montre pour le mettre en position bloquée. Remettez en place les vis que vous avez retirées à l'étape précédente et serrez à fond.



**27** Fixer 3 vis (les vis se trouvent dans le paquet pour la visserie) à l'arrière de la pale comme illustré. Bien serrer les vis.



**28** Fixer les pales au moteur en utilisant les vis pré-installées. Bien serrer les vis.



**29** Retirer les vis du boîtier de l'interrupteur et conserver pour un usage ultérieur.



**30** Fixer le couvercle du commutateur au ventilateur en utilisant les 3 vis retirées à l'étape 29. Bien serrer.

# GUIDE DE DEPANNAGE

Si vous éprouvez des difficultés à faire fonctionner votre nouveau ventilateur, il se peut que celui-ci ait été mal monté, installé ou branché. Dans certains cas, de telles erreurs d'installation peuvent être prises pour des défauts. En cas de problèmes, veuillez consulter ce Guide de dépannage. Si vous n'arrivez pas à résoudre un problème posé ou si vous rencontrez des difficultés lors de l'installation du ventilateur, contactez notre Centre de service clientèle au numéro indiqué sur la nomenclature des pièces détachées.

**Danger:** Avant toute maintenance ou nettoyage de l'unité, couper le courant au tableau électrique correspondant et verrouiller les dispositifs de coupure de service afin d'empêcher la remise accidentelle du courant. Lorsque les dispositifs de coupure de courant ne peuvent pas être verrouillés, apposer avec soin un dispositif d'avertissement bien visible, tel qu'une étiquette, sur le tableau électrique.

## PROBLÈME

## SOLUTION SUGGÉRÉE

1. Si le ventilateur ne démarre pas :

1. Vérifier le statut des fusibles et disjoncteurs du circuit principal et des circuits auxiliaires.
2. Vérifier les branchements électriques de l'installation centrale sur le ventilateur et changer de place ceux effectués au niveau du boîtier de transition..
- ATTENTION: S'assurer auparavant que l'alimentation principale est coupée.**
3. Assurez-vous que l'interrupteur de marche avant/arrière est bien placé en position haute ou basse. Le ventilateur ne fonctionne pas lorsque l'interrupteur se trouve en position médiane.
4. Vérifiez que les languettes de stabilisation utilisées pour l'expédition ont été retirées du moteur.

2. Si le ventilateur est bruyant :

1. Vérifier que toutes les vis équipant l'habillage du bloc moteur sont bien (mais pas trop) serrées.
2. Vérifier que les vis qui attachent les porte-pales sur le bloc moteur, sont bien serrées..
3. Vérifier qu'aucun des capuchons de connexion électrique présents dans le boîtier de transition ne s'entrechoque ou ne cogne contre la paroi intérieure du boîtier.
- ATTENTION: S'assurer que l'alimentation principale est coupée avant d'ouvrir le boîtier de transition.**
4. En Si le kit optionnel d'éclairage est monté, vérifier que toutes les vis attachant les tulipes en verre ont été aussi serrées manuellement que possible. Vérifier que chaque ampoule est bien logée dans sa douille et ne touche pas la tulipe. Si la tulipe continue à vibrer, l'enlever et entourer son col d'un élastique de 1/4 de pouce (0,60 cm) de large pour l'isoler. Remettre la tulipe en place et serrer les vis contre l'élastique.
5. Certains moteurs sont sensibles aux signaux provenant des commandes électroniques de la vitesse.
- NE PAS UTILISER ce type de commande.**
6. Computer 24 heures de rodage . La plupart des bruits émis par un nouveau ventilateur disparaissent au bout de 24 heures de fonctionnement. Toutes les pales ont été lestées et sont groupées par poids. La densité de bois peut varier, ce qui peut causer l'oscillation du ventilateur même lorsque les pales ont été assorties par poids. Les étapes suivantes devraient permettre l'éliminer presque totale oscillations. Inspecter à la recherche d'oscillations à la fin de chaque étape..

3. Si le ventilateur oscille:

1. Assurez-vous que la saillie du support de montage l'encoche dans la bille de la tige du bas.
2. S'assurer que toutes les pales sont bien vissées sur les porte-pales.
3. S'assurer que tous les porte-pales sont bien vissés sur le moteur.
4. S'assurer que le cache et le support de suspension sont fermement montés au plafond sur la boîte de raccordement et que cette dernière est fermement attachée à la poutrelle..
5. La plupart des problèmes d'oscillation surviennent quand les pales ne sont pas de niveau. Vérifier le niveau des pales en sélectionnant un point de référence au plafond, en projection verticale au-dessus d'une des extrémités des pales. Mesurer la distance trouvée comme indiqué. En gardant la règle à 1/8 pouce (0,3 cm) des extrémités, faire tourner le ventilateur jusqu'à ce que la pale suivante soit à même d'être mesurée. Recommencer la procédure pour chaque pale. Si certaines pales ne sont pas de niveau, celui-ci peut être obtenu en appliquant la procédure suivante. Pour abaisser l'extrémité d'une pale, introduire une rondelle (non fournie) entre la pale en question et son porte-pale, sous la vis qui est la plus proche du bloc moteur. Pour remonter l'extrémité d'une pale, introduire une rondelle (non fournie) entre la pale en question et son porte-pale, sous les deux vis les plus éloignées du moteur
6. Si l'oscillation persiste, le fait d'interchanger deux pales adjacentes peut redistribuer le poids et améliorer le fonctionnement du ventilateur..

4. Si l'éclairage ne fonctionne pas :

1. S'assurer que le fil bleu provenant du ventilateur est bien raccordé au fil de phase provenant de l'installation centrale..
2. S'assurer que les fils présents dans le boîtier de transition ne sont pas déconnectés ou détachés.
3. S'assurer que les fils présents au sein du kit d'éclairage ne sont pas déconnectés ou détachés.
4. Vérifier que les ampoules fonctionnent.

**ATTENTION: S'assurer que l'alimentation est coupée avant d'ouvrir le boîtier de transition.**

MONTE CARLO®

Customer Service Center:  
301 West Washington St.  
Riverside, NJ 08075  
1-800-519-4092  
[www.montecarlofans.com](http://www.montecarlofans.com)