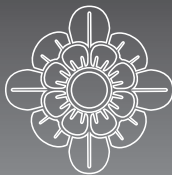
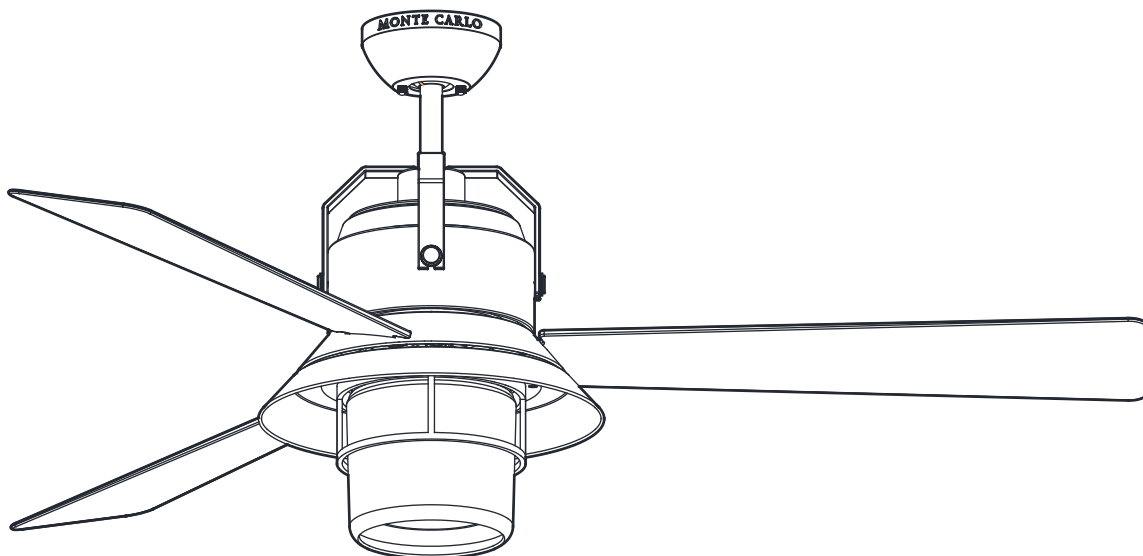


MONTE CARLO



CEILING FAN COMPANY

Guide d'entretien et manuel d'installation



Por 3BTR54XXXXD Serie Ventilateurs

N° du modèle CUL: 3BTR54XXXXD

Accrochez votre talon d'achat à cette carte et conservez-le comme preuve d'achat

DATE D'ACHAT: _____

NOM DU MAGASIN: _____

NUMÉRO DE: MODÈLE: _____

ADRESSE DU DÉTAILLANT: _____

Pour enregistrer votre luminaire, veuillez consulter notre site web www.montecarlofans.com



9.9 kgs
21.8 lbs

Poids total du ventilateur
et du kit d'éclairage



Précautions et mise en garde

AVERTISSEMENT : SUIVRE CES CONSEILS AFIN DE RÉDUIRE LES RISQUES D'INCENDIE D'ÉLECTROCUTION OU DE BLESSURE.

L'installation et le câblage électrique doivent être exécutés par une ou plusieurs personnes qualifiées, conformément à tous les codes et normes (ANSI/NFPA 70) applicables, y compris la construction anti-incendie.

N'utiliser cette unité que de la manière prévue par le fabricant. Si vous avez des questions, veuillez contacter le fabricant.

Une fois l'ensemble des fils raccordés, ceux-ci doivent être séparés, le branchement de mise en terre et son conducteur étant d'un côté de la boîte de raccordement et le conducteur non relié à la terre de l'autre côté de cette dernière. Les raccords, une fois effectués, doivent être tournés vers le haut et repoussés soigneusement dans le coffret de prise de courant.

AVERTISSEMENT: Avant de commencer l'installation du ventilateur, couper le courant au tableau électrique correspondant et verrouiller les dispositifs de coupure de service afin d'empêcher la remise accidentelle du courant. Lorsque les dispositifs de coupure de courant ne peuvent pas être verrouillés, apposer avec soin un dispositif d'avertissement bien visible, tel qu'une étiquette, sur le tableau électrique.

Prudence ! Lire toutes les instructions et conseils de sécurité avant d'installer votre nouveau ventilateur. Étudier les schémas inclus dans l'emballage.

Faire attention de ne pas endommager le câblage électrique ou autre service caché, lors de la pratique de trous au mur ou au plafond.

S'assurer que l'endroit choisi pour l'installation permet aux pales du ventilateur de tourner sans obstruction. Le bord arrière des pales doit être au minimum à 7 pieds (2,1 mètres) du sol.

AVERTISSEMENT: Avertissement: Pour Réduire tout Risque d'Incendie, Electrocutation, ou Blessure Corporelle, Monter à Une Boîte de Prise de Courant Portant l'Inscription "Pouvant Supporter un Ventilateur de 15.9 kg (35 lbs.) ou moins" et Utiliser les Vis de Fixation Fournies avec la Boîte de Prise de Courant.

ATTENTION: Pour respecter les lois et règlements en vigueur dans votre région, si vous installez le câble de sécurité de soutien secondaire aux É.U., n'enlevez pas l'entrée défonçable de la boîte de prise. Installez le câble de sécurité de soutien secondaire à l'extérieur, sur la tige du clou ou de la vis passant dans le trou de la boîte de prise et se fixant sur la structure du bâtiment (ou à une solive de plafond).

AVERTISSEMENT: Ne pas plier les porte-pales au cours de l'installation sur le moteur, de l'équilibrage ou du nettoyage. Ne pas insérer de corps étranger entre les pales en mouvement.

Lors de la fixation des supports de suspension, n'utiliser que la quincaillerie fournie avec la boîte de raccordement.

AVERTISSEMENT: Pour réduire le risque du feu ou de décharge électrique, ce ventilateur doit être installé avec une commande de mur/commutateur de isolement.

AVERTISSEMENT: Pour réduire le risque du feu ou de décharge électrique, ce ventilateur devrait seulement être employé avec le numéro de la pièce UC7067RAI de commande de vitesse de l'hélice construit par le Rhine Electronic Cie., Ltd approprié pour l'usage avec des commandes de vitesse à semi-conducteur.

AVERTISSEMENT: Pour la réduction des risques d'incendie ou de chocs électriques, ne pas utiliser ce ventilateur avec aucun autre dispositif électronique de contrôle de la vitesse ou à commande de variation de la vitesse.

Si cette unité est destinée à une installation au-dessus d'une baignoire ou d'une douche, elle doit être reconnue comme acceptable pour une telle application.

Ne JAMAIS installer de commutateur en un endroit accessible d'une baignoire ou douche.

Le débit en air de combustion requis pour le fonctionnement en toute sécurité d'équipements alimentés par du combustible peut être affecté par la mise en marche de cette unité. Suivre les directives et appliquer les normes de sécurité indiquées par le fabricant d'un tel équipement, comme celles communiquées par l'Association Nationale de la Protection contre les Incendies (NFPA) et par les Ingénieurs de l'Association Américaine du Chauffage, de la Réfrigération et de l'Air Climatisé (ASHRAE) et par les autorités responsables des codes locaux.

ATTENTION: Pour Eviter tout Risque d'Electrocution, Déconnecter le Circuit d'approvisionnement Electrique du ventilateur avant d'installer le kit luminaire.

ATTENTION: La source d'éclairage est conçue pour cette application précise et peut surchauffer si l'entretien est fait par une personne n'ayant pas effectué la formation adéquate. Si un entretien est nécessaire, le produit devrait être apporté dans un point de service certifié où l'évaluation et la réparation seront effectuées.

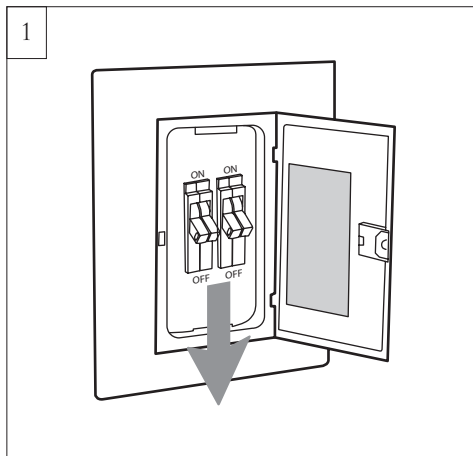
Vérifier toutes les vis et les ajuster si nécessaire avant montage.

REMARQUE: Indiqué pour des lieux humides lorsque monté sur un circuit de dérivation protégé par un disjoncteur de fuite à terre.

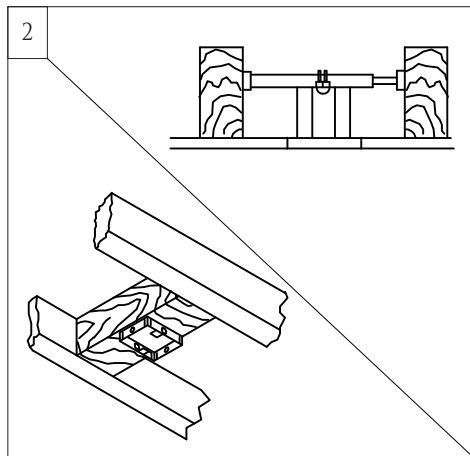
Outils requis pour le montage (non inclus): Ruban isolant, Phillips, Tournevis, Pince, Lunettes de sécurité, escabeau et dénudeur de fil.

Service à la clientèle
800-969-3347

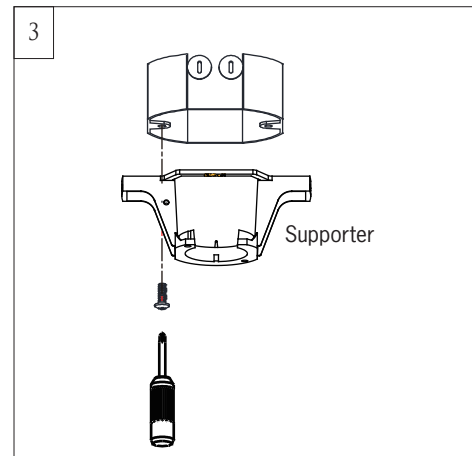
Centre de service à la clientèle 7400
Linder Ave.
Skokie, IL 60077
www.montecarlofans.com



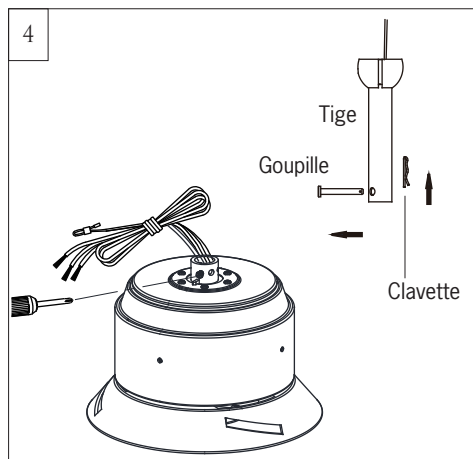
1
Avant de procéder à l'installation du ventilateur, coupez le courant au niveau du panneau d'entrée d'électricité et verrouillez le dispositif de sectionnement pour éviter que le courant ne soit branché accidentellement. Si vous ne parvenez pas à verrouiller le dispositif de sectionnement, placez sur le panneau d'entrée d'électricité une pancarte ou une étiquette de mise en garde bien visible. **Utilisez seulement une alimentation électrique c.a. 120 V/60 HZ.**



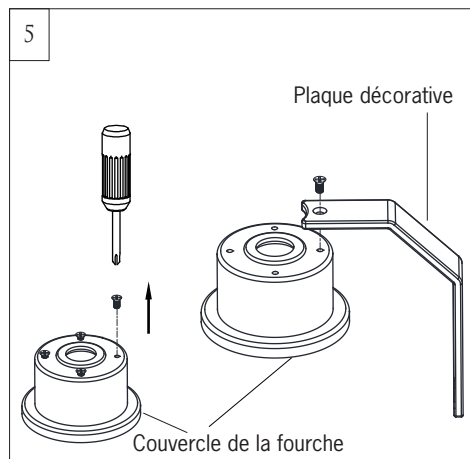
2
Avant d'installer ce ventilateur, vérifiez que la boîte de sortie de courant est bien connectée à la charpente du bâtiment. Pour éviter les risques d'incendie, d'électrocution ou d'accident, montez le ventilateur uniquement à une boîte de sortie de courant ou à un système de support pouvant supporter le poids du ventilateur. (L'ensemble de montage doit pouvoir supporter au moins 35lbs.(15.9 kg.))



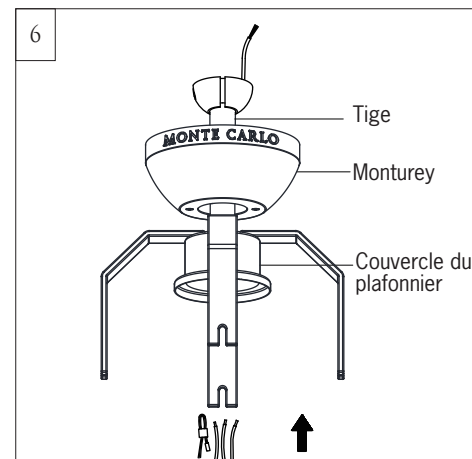
3
Utilisez la boîte de sortie de courant en métal pouvant supporter le poids du ventilateur (35lbs./16kg.). Avant de relier le ventilateur à la boîte de sortie de courant, assurez-vous que celle-ci est parfaitement attachée au moins en deux points à une pièce de charpente du plafond (une boîte de sortie de courant mal attachée provoquera des secousses du ventilateur). Utilisez uniquement les vis fournis avec le boîtier de sortie de courant.



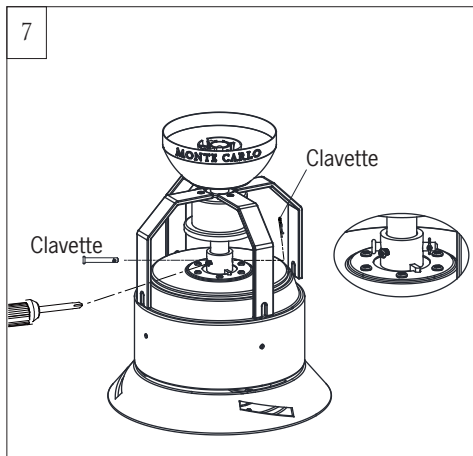
4
Dévissez partiellement les vis de calage situées sur la tige de la fourche au haut de l'assemblage du moteur. Enlevez la tige croisée et la tige de conservation préassemblées de la tige. Conservez les pièces.



5
Enlevez 4 vis d'arrêt du couvercle de la fourche et installez partiellement la plaque décorative sur le couvercle de la fourche avec les vis d'arrêt fournies, correspondant à l'étape d'installation 8. **Remarque:** Assurez-vous de serrer les vis d'arrêt lorsque les plaques décoratives sont en position et fixées avec les vis décoratives de l'étape d'installation 8.



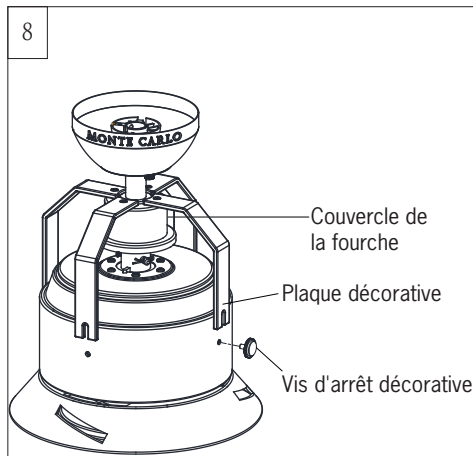
6
Placez la tige de suspension sur la garniture et le couvercle de plafonnier. Passez les fils électriques et le câble de sécurité du moteur dans la tige de suspension.



Glissez la tige de suspension dans le boîtier du plafonnier de la plaque de montage, alignez les trous, puis réinstallez la goupille et la clavette. Insérez la goupille dans le plafonnier et dans la tige de suspension jusqu'à ce que le bout apparaisse de l'autre côté, insérez la clavette sur la goupille.

Tirez la tige de suspension pour qu'elle soit bien serrée sur la goupille, puis resserrez de façon égale les vis d'arrêt de la tige de suspension sur le boîtier du moteur du plafonnier.

Avertissement: La goupille et la clavette doivent être installées de façon sécuritaire, ne pas suivre cet avertissement pourrait causer des blessures importantes.

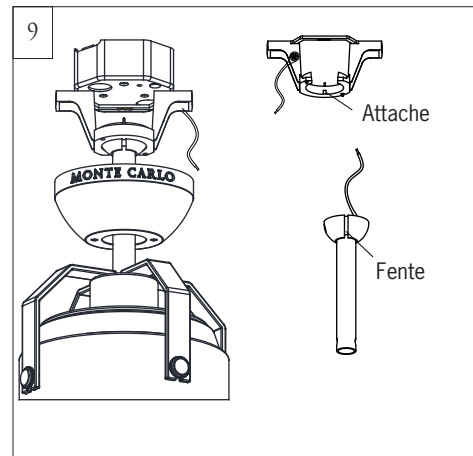


Enlevez les vis d'arrêt décoratives.

Conservez les vis d'arrêt.

Placez le couvercle de la fourche sur le bâti supérieur du ventilateur. Alignez les fentes des plaques décoratives avec les orifices des vis sur le bâti du ventilateur et les fixez avec les vis d'arrêt décoratives.

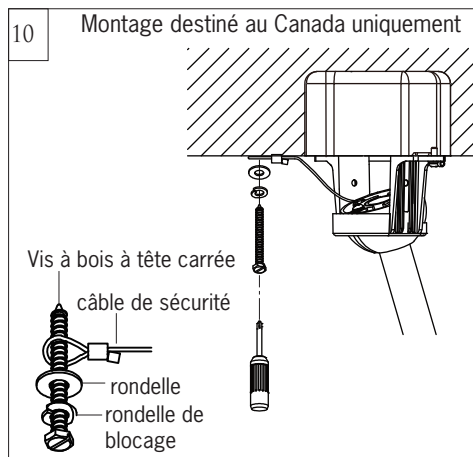
Remarque: Serrez les vis d'arrêt sur le couvercle de la fourche avec la plaque décorative.



Installez l'extrémité de la bille de la tige d'extension dans l'ouverture du support de montage. Alignez la fente sur la bille avec onglet sur le support de montage.

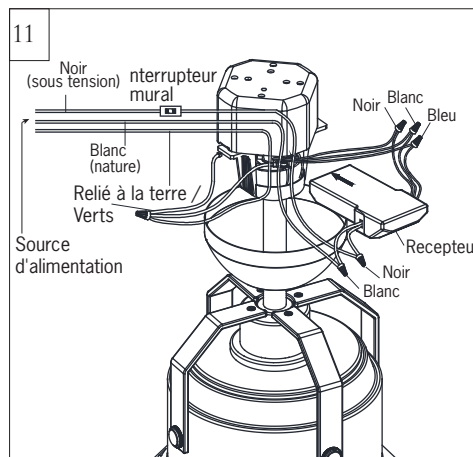
Avertissement: Le défaut d'alignement de l'encoche sur la bille avec onglet peut entraîner des blessures graves.

Important: si vous utilisez la méthode d'installation avec inclinaison, assurez-vous que la partie ouverte du support d'installation fait face au point le plus haut du plafond, assurez-vous que l'angle du plafond n'est pas plus raide que 30 degrés.

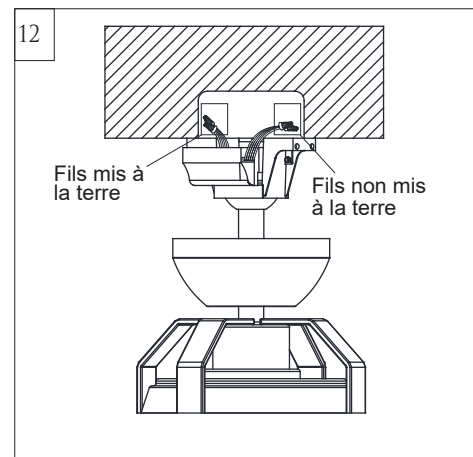


Pour le montage destiné au Canada, que ce soit selon la méthode de suspension encastrée ou selon la méthode de la tige verticale, le câble de sécurité doit être installé dans les poutres de la charpente du bâtiment à l'aide des vis à bois à tête carrée de 7,62 cm fournies à cet effet. Assurez-vous que lorsque le câble de sécurité est entièrement déplié, les fils de connexion sont plus longs que le câble et qu'ils ne sont soumis à aucun effort de tension.

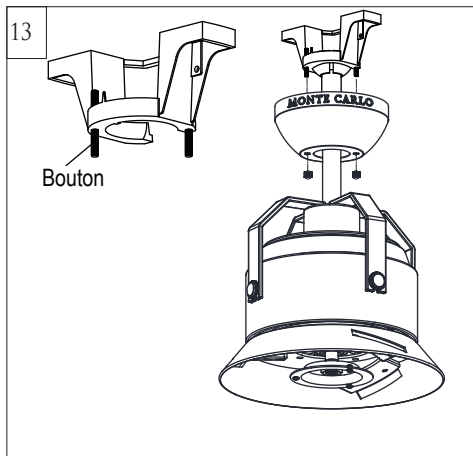
Remarque: Si vous installez le câble de sécurité de soutien secondaire aux É.U., n'enlevez pas l'entrée défonçable de la boîte de prise.x.



Reliez les fils en utilisant les capuchons de connexion fournis à cet effet. Le fil blanc du ventilateur doit être raccordé au fil blanc de la télécommande marqué N. Raccordez le fil bleu du ventilateur au fil bleu du récepteur à distance marqué POUR L'ÉCLAIRAGE. Raccordez le fil noir du ventilateur au fil noir de la télécommande marqué L, et le fil blanc de la maison au fil blanc de la télécommande marqué AC IN N. Raccordez le fil noir de la maison au fil noir de la télécommande marqué AC IN L et raccordez tous les fils de mise à terre verts au fil de mise à terre de la maison. Assurez-vous qu'aucun filament ne dépasse des capuchons électriques. Installez le récepteur à distance sur le support. **Référez-vous à la page 7 pour les paramètres du récepteur.**



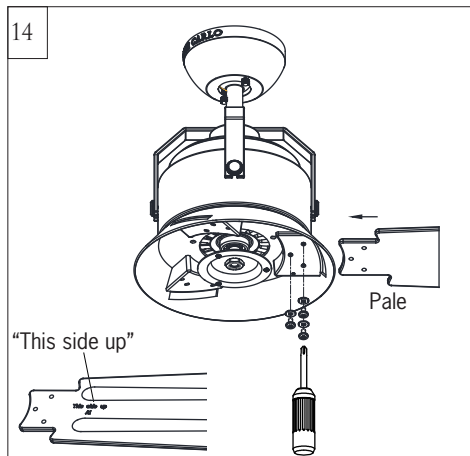
Après avoir établi les liaisons électriques, vous devez étaler les fils en mettant le conducteur mis à la masse et le conducteur de mise à la terre de l'appareillage d'un côté du boîtier de sortie de courant et le conducteur non mis à la terre de l'autre côté de la boîte de sortie de courant.



13 Soulevez l'avent permettant aux 2 goujons de dépasser de l'avent.

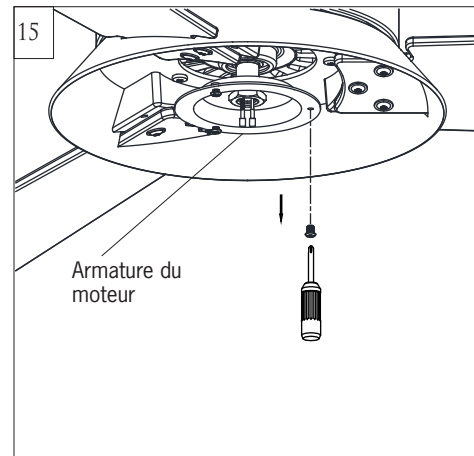
Ensuite, installez les écrous moletés comme illustrés, les écrous moletés sont fournis. Serrez fermement les écrous moletés. L'avent doit se régler pour toute irrégularité dans le plafond ou la boîte de sortie. Serrez fermement les écrous moletés. L'avent doit se régler pour toute irrégularité dans le plafond ou la boîte de sortie.

Assurez-vous que les goujons dépassant du bas du support de montage soient installés avec les filets au complet à travers le support.

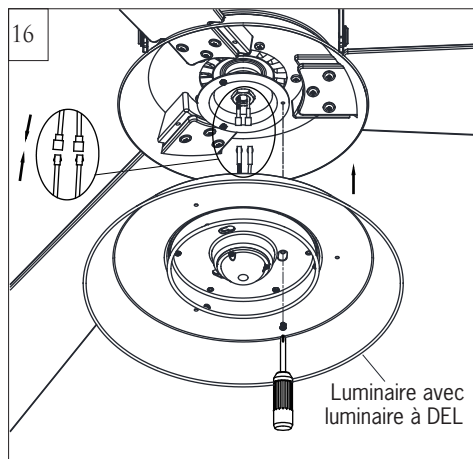


14 Insérez la pale dans la fente du volant. Installez la pale avec les vis et les rondelles fournies, alignant chacun des orifices comme illustré et serrez bien toutes les vis. Répétez cette procédure pour les pales restantes.

Remarque: S'assurer que le côté marqué « This side up » (haut) est monté tourné vers le haut.

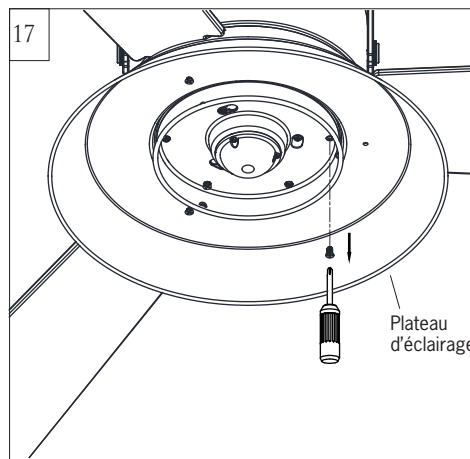


15 Desserrez 2 vis d'arrêt et enlevez-en une de l'armature de l'armature du moteur. Gardez la vis pour plus tard.

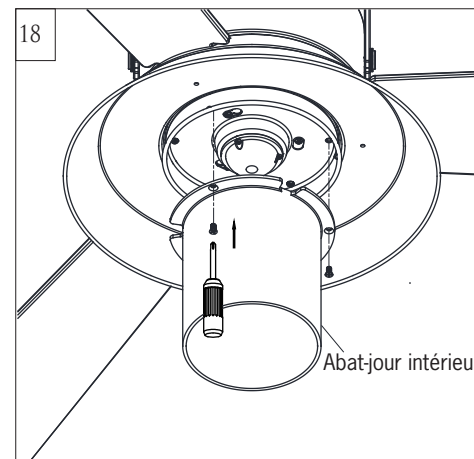


16 Branchez le fil blanc du ventilateur au fil blanc du luminaire à DEL, puis branchez le fil bleu (ou noir) du ventilateur au fil noir (ou bleu) du luminaire à DEL.

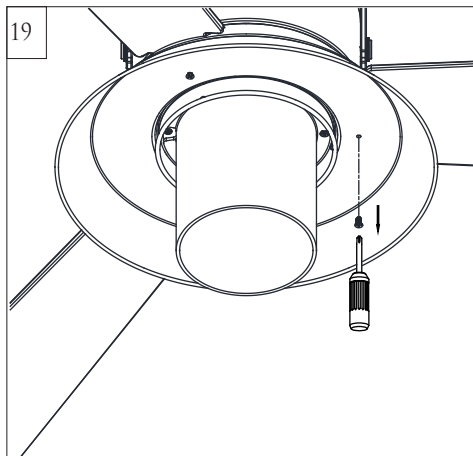
Fixez le panneau d'éclairage sur la plaque du moteur en alignant les fentes de la serrure sur le panneau d'éclairage avec les vis préassemblées sur la plaque. Tournez dans le sens horaire jusqu'à ce que l'ensemble se verrouille en place. Réinstallez la vis. Serrez bien toutes les vis.



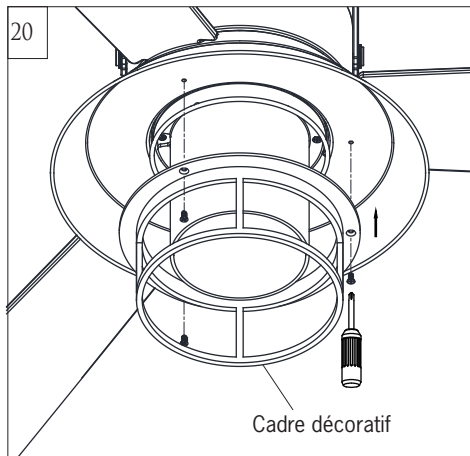
17 Retirez les 3 vis de l'ensemble du panneau d'éclairage. Conservez les vis.



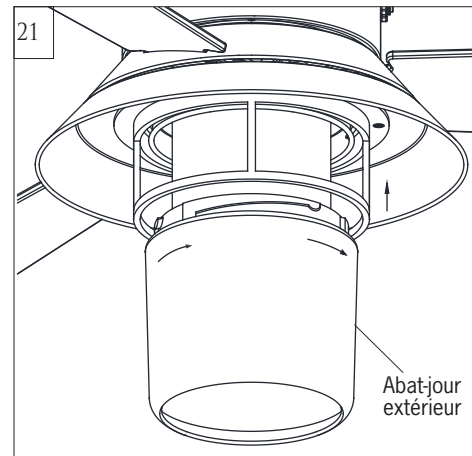
18 Abat-jour intérieur fixé sur le luminaire. Aligner les orifices sur l'abat-jour intérieur avec les orifices de vis sur le luminaire. Installez-le sur le luminaire avec les 3 vis d'arrêt enlevées à l'étape d'installation 17.



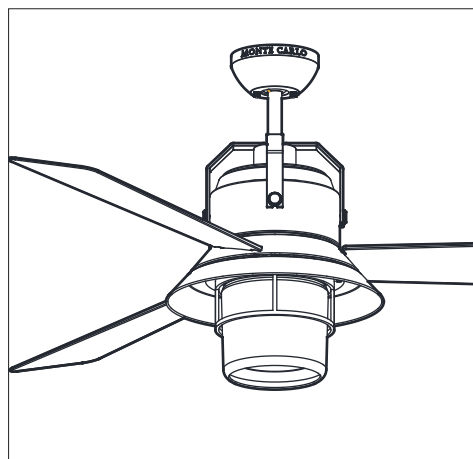
19
Retirez les 3 vis d'arrêt de la zone extérieure du panneau d'éclairage. Conservez les vis.



20
Cadre décoratif fixé sur le luminaire. Alignez les orifices sur le cadre décoratif avec les orifices à vis sur le luminaire. Installez-le sur le luminaire avec les 3 vis d'arrêt enlevées à l'étape d'installation 19.



21
Fixez l'abat-jour extérieur en localisant les fossettes dans la trousse d'éclairage avec les rainures sur le verre et tournez dans le sens horaire jusqu'à ce que le verre soit bien fermé.





RÉGLAGE DES COMMANDES À DISTANCE (gradation/sans gradation)

Configuration Obscurcissement / Pas d'obscurcissement

La télécommande est configurée avec la fonction de gradation à l'usine.

La sélection « DIM » est la sélection d'obscurcissement de l'éclairage.

Si vous désirez régler l'éclairage avec l'option « on/off », enlevez la prise en caoutchouc de la télécommande et passez-la à la position « ON/OFF ». Remettez en place la prise en caoutchouc.

La sélection « ON/OFF » est seulement pour régler l'éclairage à « ON/OFF » (fonction pas d'obscurcissement) (Fig. 1)

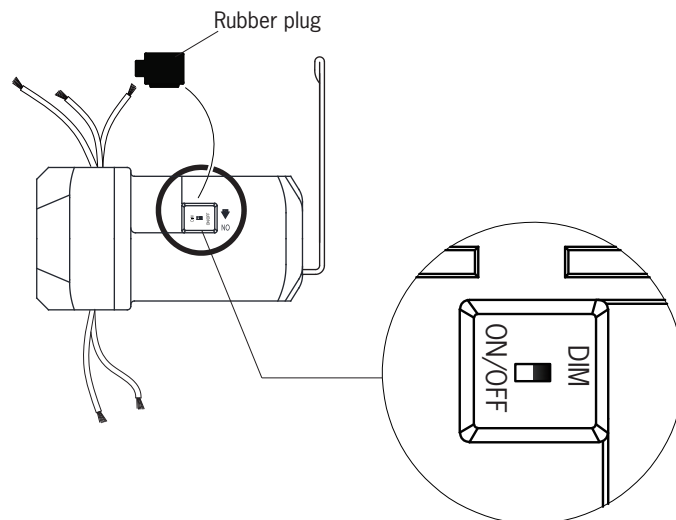


Fig. 1

Mise en garde: Si la télécommande a été câblée au ventilateur, coupez l'alimentation sur le commutateur mural avant le basculement « DIM » et le choix « ON/OFF ».

Installation du socle mural

Fixez le socle d'installation du transmetteur mural à l'aide des 2 vis fournies comme indiqué à la Fig. 2.

Fixez le socle mural selon les instructions indiquées au dos du socle.

Conseils pratiques:

Prendre le transmetteur à distance en le poussant dans la zone inférieure du transmetteur.

Prendre le transmetteur à distance en le poussant dans la zone inférieure du transmetteur.

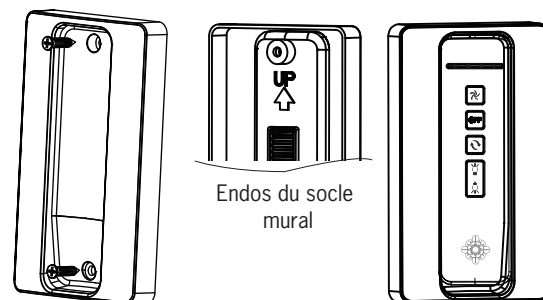


Fig. 2



RÉGLAGE et FONCTIONNEMENT DES COMMANDES À DISTANCE

Fonctionnement du transmetteur

1. Enlevez le couvercle à piles se trouvant sous le transmetteur à distance et placez des piles dans le compartiment. Remplacez le couvercle. (Fig. 3)

Remarque: Utilisez des piles CR2032 3 V. Les piles s'affaiblissent avec le temps et devraient être remplacées avant qu'elles ne fuient pour ne pas causer de dommages au transmetteur. Jetez les piles usées de façon adéquate, gardez les piles hors de la portée des enfants.

Conseils pratiques

Enlevez le couvercle de pile en appuyant sur la position « A » comme illustré à la Fig. 3, en poussant vers la droite et en tirant dessus. Placez des piles CR2032 dans le compartiment (**assurez-vous que le côté identifié « + » est vers le haut**), puis refermez le compartiment.

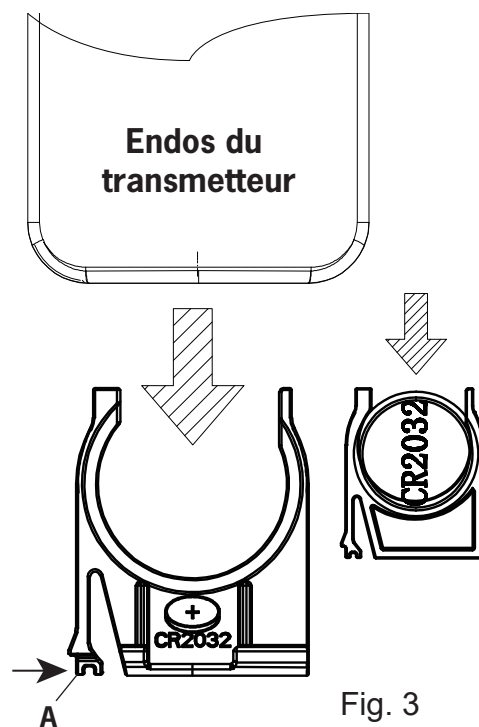


Fig. 3

2. **Configuration de la fonction de mémorisation**, réalimentez le ventilateur, puis appuyez sur le bouton « OFF » pendant environ 4 secondes. Vous devez appuyer sur le bouton « OFF » dans les 60 secondes suivant la réalimentation du ventilateur. (Fig. 4)

Remarque: Si le ventilateur comporte un système d'éclairage (vers le bas), les lumières clignoteront deux fois puis s'éteindront. Le processus de configuration de la commande à distance est terminé et votre ventilateur est prêt à être utilisé. Pour utiliser le ventilateur sans éclairage, vérifiez le mode de fonctionnement en utilisant le transmetteur à distance.

Remarque: Si vous souhaitez commander le ventilateur à l'aide d'un autre transmetteur, effectuez le même réglage. Un ventilateur peut être commandé par un maximum de 2 transmetteurs.

Remarque: Si l'appareil est déjà en marche, veuillez d'abord le mettre hors tension, puis le remettre en marche pour les réglages de la fonction de mémorisation.

Remarque: Si vous appuyez sur le mauvais bouton, vous devez à nouveau fermer l'alimentation et réalimenter le ventilateur, puis réinitialiser la fonction de mémorisation.

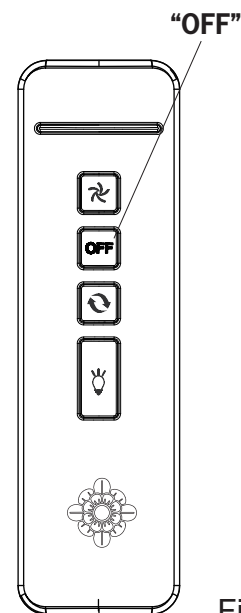


Fig. 4

Conseils pour l'utilisateur

1. Si votre ventilateur se met à fonctionner automatiquement après l'installation et l'alimentation, c'est que votre ventilateur a conservé en mémoire les réglages d'usine précédents. Effectuez les réglages de la fonction de mémorisation et votre ventilateur sera prêt à être utilisé.
2. Si le ventilateur ou l'éclairage ne fonctionne pas, réinitialisez l'alimentation (Fermez l'alimentation pour au moins 5 secondes, puis remettez-la en fonction) et répétez les réglages de la fonction de mémorisation.
3. Il n'est pas possible de faire fonctionner séparément les réglages à distance pour plus d'un ventilateur dans une même pièce (dans la zone où le signal à distance peut se rendre non plus) s'ils partagent la même alimentation. Séparer les alimentations (L'utilisation d'interrupteurs muraux individuels pour chaque ventilateur et éteignez l'alimentation du ventilateur lorsque vous utilisez la fonction apprentissage pour l'autre ventilateur) est nécessaire si vous souhaitez commander séparément plus d'un ventilateur dans une même pièce.
4. Il peut y avoir d'autres transmetteurs munis de la même combinaison de codes que le transmetteur que vous utilisez, vous pouvez enlever le réglage de code des autres transmetteurs en fermant l'alimentation du ventilateur et en le réalimentant, puis en appuyant sur le bouton « ARRÊT » du transmetteur que vous utilisez pendant au moins 10 secondes. Vous devez appuyer sur le bouton « ARRÊT » dans les 60 secondes suivant la réalimentation du ventilateur.



RÉGLAGE et FONCTIONNEMENT DES COMMANDES À DISTANCE

Les boutons du transmetteur à distance commandent la vitesse et l'éclaire du ventilateur comme indiqué. (Fig. 5)



Appuyez sur le bouton pour obtenir la vitesse souhaitée, de lent à rapide, puis haut et bas cycliquement.



Appuyez sur le bouton ARRÊT pour fermer le ventilateur. L'ajustement de vitesse reste le même lorsque le ventilateur est arrêté.



Appuyez sur le bouton avant/arrière pour obtenir le réglage de l'écoulement de l'air souhaité. Le ventilateur doit fonctionner en marche arrière. Il faudra environ 25 secondes au ventilateur pour ralentir et changer de direction de rotation.



Bouton de contrôle de l'éclairage. Appuyez rapidement sur ce bouton pour allumer ou éteindre l'éclairage. Pour obscurcir l'éclairage, maintenez appuyé le bouton, l'éclairage passera d'une intensité lumineuse forte à faible puis de nouveau à forte jusqu'à ce que vous relâchiez le bouton lorsque la télécommande est positionnée à « DIM ». L'éclairage conservera sa dernière configuration si vous l'éteignez.

Remarque: La fonction de gradation ne peut être utilisée si le gradateur (DIM) et le commutateur sans gradation (ON/OFF) du récepteur sont à la position ON/OFF.

Conseils pratiques

Indicateur à DEL près des vitesses du ventilateur, ○○○○ Ventilateur arrêté, ●○○○ vitesse lente, ●●○○ Vitesse moyenne, ●●●○ vitesse moyenne/élevée et ●●●● vitesse élevée.

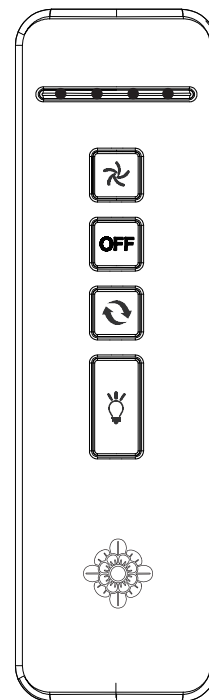


Fig. 5

CET APPAREIL RESPECTE LA SECTION 15 DES RÈGLES D'UTILISATION DU FCC SELON LES DEUX CONDITIONS SUIVANTES:

1— L'APPAREIL NE DOIT PAS OCCASIONNER D'INTERFÉRENCES NUISIBLES ET.

2 — CET APPAREIL DOIT ACCEPTER TOUTE INTERFÉRENCE REÇUE, CE QUI INCLUT LES INTERFÉRENCES QUI PEUVENT CAUSER DES PROBLÈMES DE FONCTIONNEMENT.



guide de dépannage

Si vous éprouvez des difficultés à faire fonctionner votre nouveau ventilateur, il se peut que celui-ci ait été mal monté, installé ou branché. Dans certains cas, de telles erreurs d'installation peuvent être prises pour des défauts. En cas de problèmes, veuillez consulter ce Guide de dépannage. Si vous n'arrivez pas à résoudre un problème posé ou si vous rencontrez des difficultés lors de l'installation du ventilateur, contactez notre Centre de service clientèle au numéro indiqué sur la nomenclature des pièces détachées.

Danger: Avant toute maintenance ou nettoyage de l'unité, couper le courant au tableau électrique correspondant et verrouiller les dispositifs de coupure de service afin d'empêcher la remise accidentelle du courant. Lorsque les dispositifs de coupure de courant ne peuvent pas être verrouillés, apposer avec soin un dispositif d'avertissement bien visible, tel qu'une étiquette, sur le tableau électrique.

PROBLÈME	SOLUTION SUGGÉRÉE
1. Si le ventilateur ne démarre pas :	<ol style="list-style-type: none">1.Vérifier le statut des fusibles et disjoncteurs du circuit principal et des circuits auxiliaires.2.Vérifier les branchements électriques de l'installation centrale sur le ventilateur et changer de place ceux effectués au niveau du boîtier de transition. <p>ATTENTION: S'assurer auparavant que l'alimentation principale est coupée.</p> <ol style="list-style-type: none">3.Si ce ventilateur est muni d'un interrupteur d'inversion, assurez-vous que ce dernier est bien enfoncé dans un sens ou dans l'autre. Le ventilateur ne fonctionne pas si l'interrupteur est au centre.4.Si ce ventilateur fonctionne à l'aide d'une télécommande, assurez-vous que le commutateur DIP est réglé adéquatement et que la pile est chargée.
2. Si le ventilateur est bruyant :	<ol style="list-style-type: none">1.Vérifier que toutes les vis équipant l'habillage du bloc moteur sont bien (mais pas trop) serrées.2.Vérifier que les vis qui attachent les porte-pales sur le bloc moteur, sont bien serrées..3.Vérifier qu'aucun des capuchons de connexion électrique présents dans le boîtier de transition ne s'entrechoque ou ne cogne contre la paroi intérieure du boîtier. <p>ATTENTION: S'assurer que l'alimentation principale est coupée avant d'ouvrir le boîtier de transition.</p> <ol style="list-style-type: none">4.Vérifiez que l'ampoule est bien vissée et qu'elle ne touche pas l'abat-jour en verre.5.Certains moteurs sont sensibles aux signaux provenant des commandes électroniques de la vitesse. NE PAS UTILISER ce type de commande.6.Computer 24 heures de rodage. La plupart des bruits émis par un nouveau ventilateur disparaissent au bout de 24 heures de fonctionnement.Toutes les pales ont été lestées et sont groupées par poids. La densité de bois peut varier, ce qui peut causer l'oscillation du ventilateur même lorsque les pales ont été assorties par poids. Les étapes suivantes devraient permettre l'éliminer presque totale oscillations. Inspecter à la recherche d'oscillations à la fin de chaque étape..
3. Si le ventilateur oscille :	<ol style="list-style-type: none">1.S'il s'agit d'un ventilateur avec tige de suspension, assurez-vous que la fente du support d'installation s'ajuste avec l'encoche de la boule de la tige.2.Assurez-vous que le couvercle, le support de fixation ou le support de montage est solidement fixé à la boîte de jonction du plafond et que celle-ci est solidement fixée à la solive du plafond.3.S'assurer que toutes les pales sont bien vissées sur les porte-pales.4.S'assurer que tous les porte-pales sont bien vissés sur le moteur.5.La plupart des problèmes d'oscillation surviennent quand les pales ne sont pas de niveau. Vérifier le niveau des pales en sélectionnant un point de référence au plafond, en projection verticale au-dessus d'une des extrémités des pales. Mesurer la distance trouvée comme indiqué. En gardant la règle à 1/8 pouce (0,3 cm) des extrémités, faire tourner le ventilateur jusqu'à ce que la pale suivante soit à même d'être mesurée. Recommencer la procédure pour chaque pale. Si certaines pales ne sont pas de niveau, celui-ci peut être obtenu en appliquant la procédure suivante. Pour abaisser l'extrémité d'une pale, introduire une rondelle (non fournie) entre la pale en question et son porte-pale, sous la vis qui est la plus proche du bloc moteur. Pour remonter l'extrémité d'une pale, introduire une rondelle (non fournie) entre la pale en question et son porte-pale, sous les deux vis les plus éloignées du moteur6.Si l'oscillation persiste, le fait d'interchanger deux pales adjacentes peut redistribuer le poids et améliorer le fonctionnement du ventilateur. <p>Si les étapes ci-haut n'éliminent pas le problème d'oscillation, vous devrez équilibrer de manière dynamique votre ventilateur avec une trousse d'équilibrage.</p> <p>Si les étapes ci-haut n'éliminent pas le problème d'oscillation, vous devrez équilibrer de manière dynamique votre ventilateur avec la trousse d'équilibrage fournie.</p>
4. Si le ventilateur oscille :	<ol style="list-style-type: none">1.S'assurer que le fil bleu provenant du ventilateur est bien raccordé au fil de phase provenant de l'installation centrale..2.S'assurer que les fils présents dans le boîtier de transition ne sont pas déconnectés ou détachés.3.S'assurer que les fils présents au sein du kit d'éclairage ne sont pas déconnectés ou détachés.4.Vérifiez si les ampoules fonctionnent et assurez-vous qu'elles sont bien vissées.5.Retirez l'ensemble d'éclairage et vérifiez les connexions, s'il y a lieu.6.Si ce ventilateur fonctionne à l'aide d'une télécommande, assurez-vous que le commutateur DIP est réglé adéquatement et que la pile est chargée.

ATTENTION: S'assurer que l'alimentation est coupée avant d'ouvrir le boîtier de transition.

Oct.2018