

manuel de l'utilisateur



Por 3AXR52XX3-L Serie Ventilateurs

LIRE ET GARDER CES INSTRUCTIONS

Poids total du ventilateur
et du kit d'éclairage

10.1kgs/22.3lbs

**MONTE
CARLO**®

UL®
C US
LISTED

Installation

Conseils de sécurité

ATTENTION : SUIVRE CES CONSEILS AFIN DE RÉDUIRE LES RISQUES D'INCENDIE, D'ÉLECTROCUTION OU DE BLESSURE.

1. Le travail d'installation et le câblage électrique doivent être faits par les personnes qualifiées selon les codes applicables ANSI/NFPA 70-1999), y compris la construction feu-évaluée.
2. Employez cette unité seulement de la façon prévue par le fabricant. Si vous avez toutes les questions entrent en contact avec le fabricant.
3. Après avoir établi les rapports de fil, les fils devraient être répanus à part avec le conducteur fondé et le conducteur équipement-fondant d'un côté de la boîte de sortie et le conducteur sans mise à la terre de l'autre côté de la boîte de sortie. Avant que vous commenciez à installer le ventilateur, la mise hors tension de commutateur au panneau de service et le service de serrure déconnectant des moyens d'empêcher la puissance d'être branché accidentellement.
4. Quand le service déconnectant des moyens ne peut pas être verrouillé, attachez solidement un dispositif d'avertissement en avant, tel qu'une étiquette, au panneau de service.
5. Soyez prudent ! lisez toutes les instructions et information de sûreté avant d'installer votre nouveau ventilateur. Passez en revue les diagrammes de accompagnement d'assemblée.
6. Quand la coupure ou le forage dans le mur ou le plafond, n'endommagent pas le câblage électrique et d'autres utilités cachées.
7. Assurez-vous que l'emplacement d'installation que vous choisissez permet aux pales de ventilateur de ne tourner sans aucune obstruction.
8. Permettez un dégagement minimum de 7 pieds du plancher au rebord arrière de la lame. Pour réduire le risque du feu, la décharge électrique, ou le dommage corporel, montent à la boîte de sortie ou au système de soutien acceptable pour l'appui de ventilateur et utilisent seulement les vis équipées de boîte de sortie. (Le support doit soutenir au moins 35 livres.)
9. Ne pliez pas les porte-scies pendant l'installation pour circuler en voiture, en équilibrant ou pendant le nettoyage. N'insérez pas l'objet étranger entre les lames tournantes.
10. Attachez le support utilisant seulement le matériel fourni avec la boîte de sortie.
11. Pour réduire le risque du feu ou de décharge électrique, ce ventilateur doit être installé avec une commande de mur/commutateur de isolement.
12. Pour réduire le risque du feu ou de décharge électrique, ce ventilateur devrait seulement être employé avec le numéro de la pièce UC7067RC de commande de vitesse de l'hélice construit par le Rhin Electronic Cie., Ltd approprié pour l'usage avec des commandes de vitesse à semi-conducteur.
13. Le flux d'air de combustion a eu besoin pour l'exploitation sûre de l'équipement carburant-brûlant peut être affecté par cette opération d'unité. Suivez les standards de sécurité de la directive du fabricant d'équipement de chauffage comme ceux édités par l'association nationale de protection contre les incendies (NFPA), et la société américaine pour le chauffage, les ingénieurs de réfrigération et de climatisation (ASHRAE) et les autorités de code local. Avant unité d'entretien ou de nettoyage, commutez la mise hors tension au service de panneau et de serrure de service déconnectant des moyens d'empêcher la puissance d'être branché accidentellement.
14. Quand le service déconnectant des moyens ne peut pas être verrouillé, attachez solidement un dispositif d'avertissement en avant, tel qu'une étiquette, au panneau de service. Direction de circulation d'air : temps chaud - commutez vers la gauche - expédiez/temps frais - commutez vers la droite - inverse

OUTILS REQUIS

Tournevis cruciforme

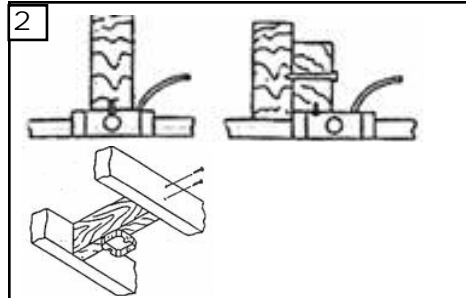
Coupe-fils

Pincés

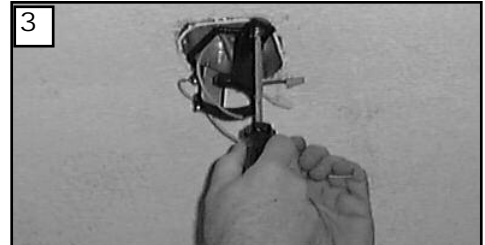
Escabeau



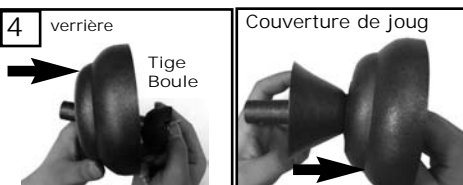
1 Avant de procéder à l'installation du ventilateur, coupez le courant au niveau du panneau d'entrée d'électricité et verrouillez le dispositif de sectionnement pour éviter que le courant ne soit branché accidentellement. Si vous ne parvenez pas à verrouiller le dispositif de sectionnement, placez sur le panneau d'entrée d'électricité une pancarte ou une étiquette de mise en garde bien visible.



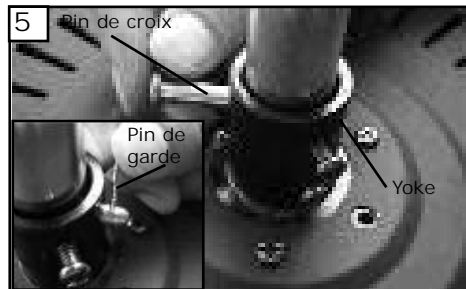
2 Avant d'installer ce ventilateur, vérifiez que la boîte de sortie de courant est bien connectée à la charpente du bâtiment. Pour éviter les risques d'incendie, d'électrocution ou d'accident, montez le ventilateur uniquement à une boîte de sortie de courant ou à un système de support pouvant supporter le poids du ventilateur. (L'ensemble de montage doit pouvoir supporter au moins 35lbs. (16 kg.))



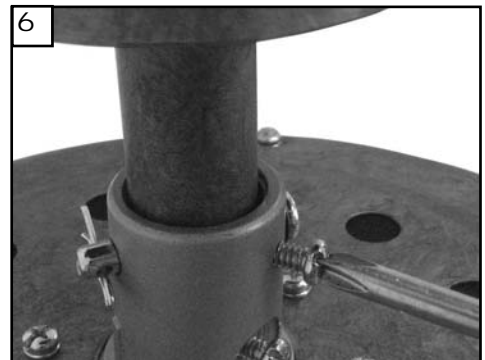
3 Utilisez la boîte de sortie de courant en métal pouvant supporter le poids du ventilateur (35lbs./16kg.). Avant de relier le ventilateur à la boîte de sortie de courant, assurez-vous que celle-ci est parfaitement attachée au moins en deux points à une pièce de charpente du plafond (une boîte de sortie de courant mal attachée provoquera des secousses du ventilateur). Utilisez uniquement les vis fournis avec le boîtier de sortie de courant.



4 Filetez la verrière et la couverture de joug sur le downrod. Filetez les fils et le câble de sûreté par le tige. Suivez les insertions comme montré ci-dessus.



5 Détachez les 2 vis de réglage dans le joug pour que le tige glisse dans le joug. Insérez le tige dans le joug sur le dessus du corps de ventilateur. Alignez le trou dans le tige avec le trou dans le joug. Passez le Pin dans le joug et le tige jusqu'à ce que le point apparaisse de l'autre côté. Installez le Pin de garde.



6 Serrez les 2 vis de réglage sur le joug une fois que le tige est en place.



7

Enlevez les stabilisateurs d'expédition fixés au moteur.



8

Accrochez le ventilateur assemblé du support installé sur le plafond dans l'étape précédente. Assurez-vous que le ventilateur accroche directement. Tournez le ventilateur jusqu'à ce que l'étiquette sur le support engage la fente sur la boule de Downrod. Ceci doit être fait pour empêcher le corps de ventilateur de tourner quand les lames sont dans le mouvement.

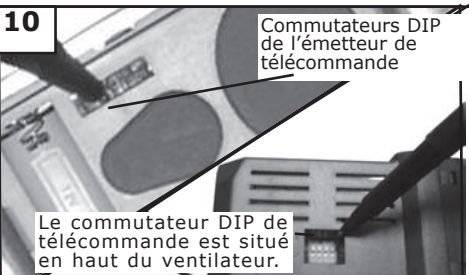


9

Montage destiné au Canada uniquement

Vis à bois à tête carrée
câble de sécurité
câble de sécurité
rondelle
rondelle de blocage
Vis à bois à tête carrée

Pour le montage destiné au Canada, que ce soit selon la méthode de suspension encastrée ou selon la méthode de la tige verticale, le câble de sécurité doit être installé dans les poutres de la charpente du bâtiment à l'aide des vis à bois à tête carrée de 7,62 cm fournies à cet effet. Assurez-vous que lorsque le câble de sécurité est entièrement déplié, les fils de connexion sont plus longs que le câble et qu'ils ne sont soumis à aucun effort de tension.

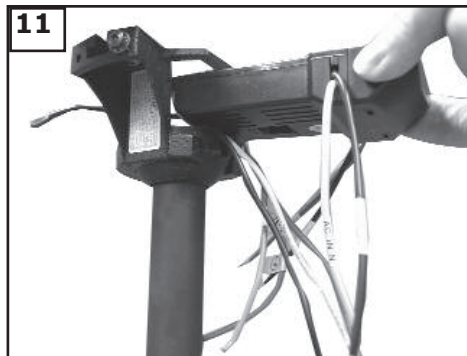


10

Commutateurs DIP de l'émetteur de télécommande

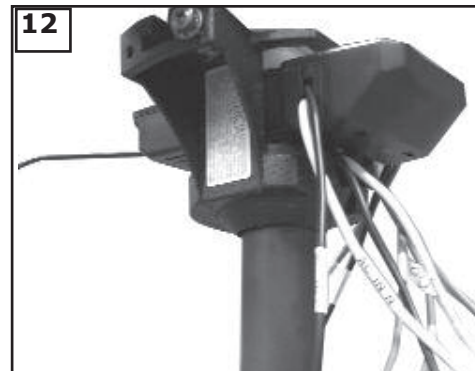
Le commutateur DIP de télécommande est situé en haut du ventilateur.

Régulez les commutateurs DIP sur l'émetteur de télécommande et sur le récepteur de télécommande sur les mêmes commandes. Ceci est obligatoire si vous voulez que les deux unités communiquent correctement. D'autres ventilateurs peuvent être réglés sur un émetteur en réglant les deux récepteurs sur les mêmes commandes que l'émetteur. Si vous avez plusieurs ventilateurs comportant leur propre émetteur, vous pouvez régler les commutateurs DIP sur différentes positions pour pouvoir les commander séparément.



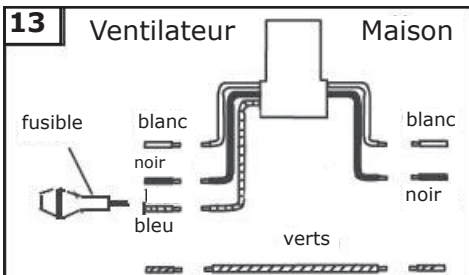
11

Installez le récepteur à distance sur le support.



12

Préparez pour le câblage.



Faire le câblage comme indiqué précédemment. Le fil blanc du ventilateur doit être raccordé au fil blanc de la télécommande marqué N. Raccorder le fil noir du ventilateur au fil noir de la télécommande marqué L, et le fil blanc de la maison au fil blanc de la télécommande marqué AC N. Raccorder le fil noir de la maison au fil noir de la télécommande marqué AC L et raccorder tous les fils de mise à terre verts au fil de mise à terre de la maison.



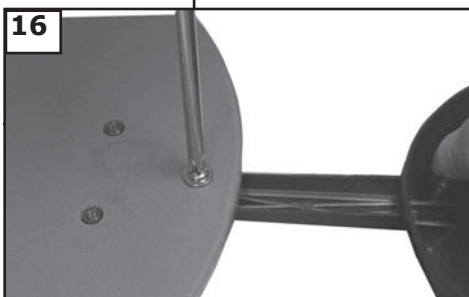
14

Reliez tous les fils électriques à la source d'énergie en utilisant les capuchons électriques fournis à cet effet. Assurez-vous qu'aucun filament ne dépasse des capuchons électriques. Après avoir établi les liaisons électriques, vous devez étaler les fils en mettant le conducteur mis à la masse et le conducteur de mise à la terre de l'appareillage d'un côté du boîtier de sortie de courant et le conducteur non mis à la terre de l'autre côté de la boîte de sortie de courant.



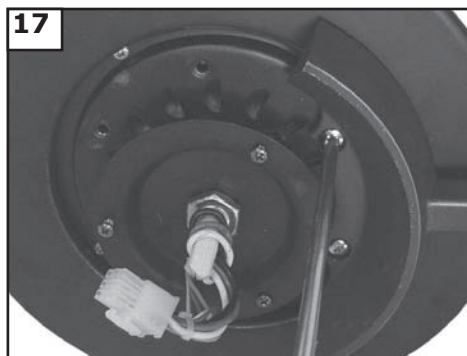
15

Installez la verrière avec les 2 vis d'écrou de sortilège en employant le conducteur de sortilège-écrou fourni (comme montré). Serrez les vis de sortilège-écrou solidement.



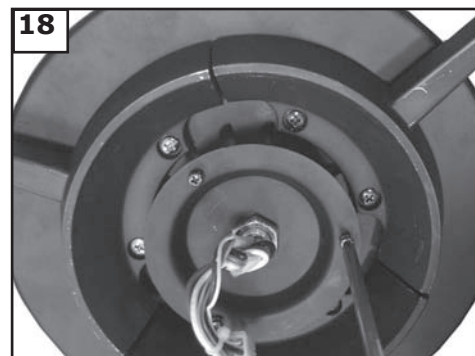
16

Placez les parenthèses de lame sur les lames alignant les trous dans la parenthèse de lame avec les trous dans la lame. Installez 3 vis et rondelles de fibre sur l'arrière de la lame comme montré. Serrez les vis solidement. Répétez ce processus 2 fois supplémentaires jusqu'à ce que toutes les lames soient assemblées.



17

Installez le support de lame et de lame sur le moteur avec les vis pré-attaché sur les parenthèses de lame. Serrez les vis solidement.



18

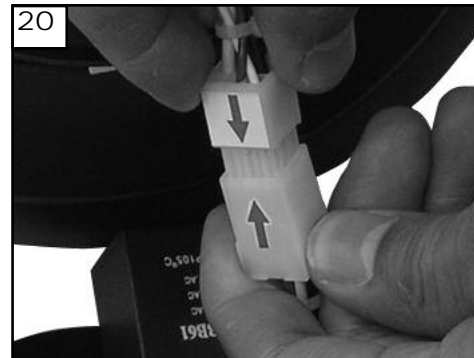
Desserrez 2 vis et enlevez 1 vis du plat de moteur. Sauf la vis enlevée pour l'usage postérieur.



19
Installez en tordant dans le sens des aiguilles d'une montre, ajoutez 1 vis enlevée dans l'étape 18 au plat de logement de commutateur. Serrez les 3 vis solidement.

Pour le ventilateur avec la lumière l'installation, vont à l'étape 20.

Pour le ventilateur sans lumière le kit, passent à l'étape 25.



20
Reliez la prise du ventilateur à la prise de l'appareil d'éclairage.



21
Installez le montage léger de kit sur le plat de logement de commutateur avec les 3 vis de sortilège-écrou en employant le conducteur de sortilège-écrou fourni. (Comme montré.) Serrez les vis de sortilège-écrou solidement.



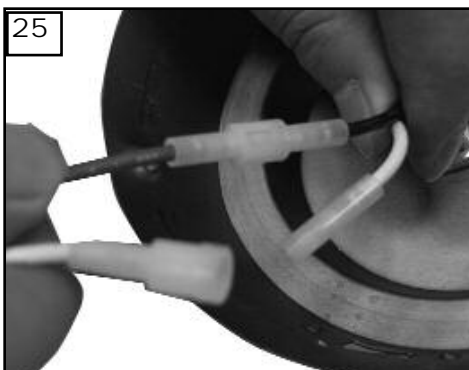
22
Enlevez l'anneau préinstallé de douille de la douille du kit léger.



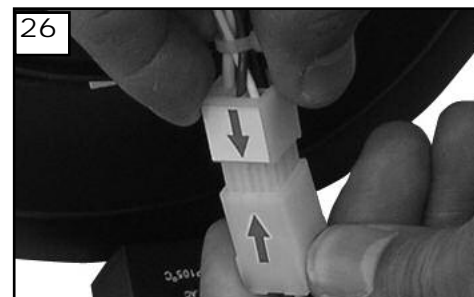
23
Installez l'anneau en verre d'ombre et de douille sur la douille.



24
Installez les ampoules basses de candélabres de 3 x 60 watts. Ampoules incluses. **AVERTISSEMENT:** les lumières du ventilateur ne s'allumeront pas avec des ampoules au wattage supérieur à celui nécessaire. Déconnecter les lumières en éteignant l'interrupteur, le disjoncteur, ou par télécommande le cas échéant. Remplacer les ampoules par de nouvelles au wattage adéquat, puis ouvrir le courant.



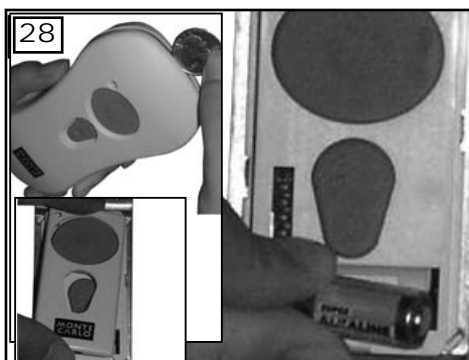
25
Débranchez les goupilles masculines et femelles pour sortir l'assembl de condensateur. Sauf pour l'usage plus tard.



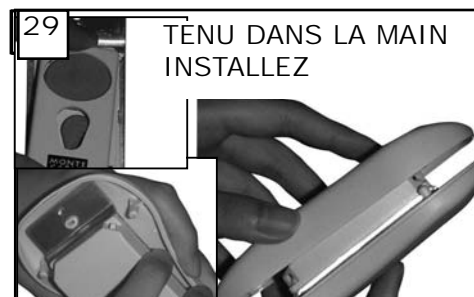
26
Reliez la prise du ventilateur à la prise du condensateur. Enlevez le papier des doubles étiquettes du condensateur et le module, collez le condensateur et le module au chapeau de commutateur. **NOTE :** Un chapeau supplémentaire de commutateur est donné pour l'utilisation sans kit léger.



27
Installez le montage léger de kit sur le plat de logement de commutateur avec les 3 vis de sortilège-écrou en employant le conducteur de sortilège-écrou fourni. (Comme montré.) Serrez les vis de sortilège-écrou solidement.

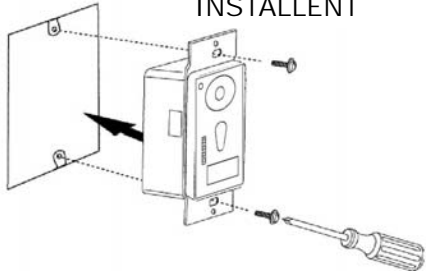


28
Enlever le couvercle en désengageant le haut ou le bas. Installer une pile de 12 volts dans la télécommande murale, marque Duracell MN21 / Eveready A23 / GP 23A.



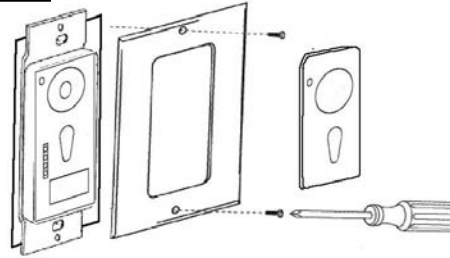
29
TÊNU DANS LA MAIN INSTALLEZ
Placez le plat de visage au-dessus du compartiment et des boutons de batterie. Placez l'extérieur plus de 2 bornes sur la couverture. Attachez la couverture de l'extérieur en plaçant plus de 4 bornes et snaping dans l'endroit.

30

LE BÂTI DE MUR
INSTALLÉ

Reliez l'interrupteur de commande murale à la boîte de sortie de courant à l'aide des vis mécaniques fournis à cet effet.

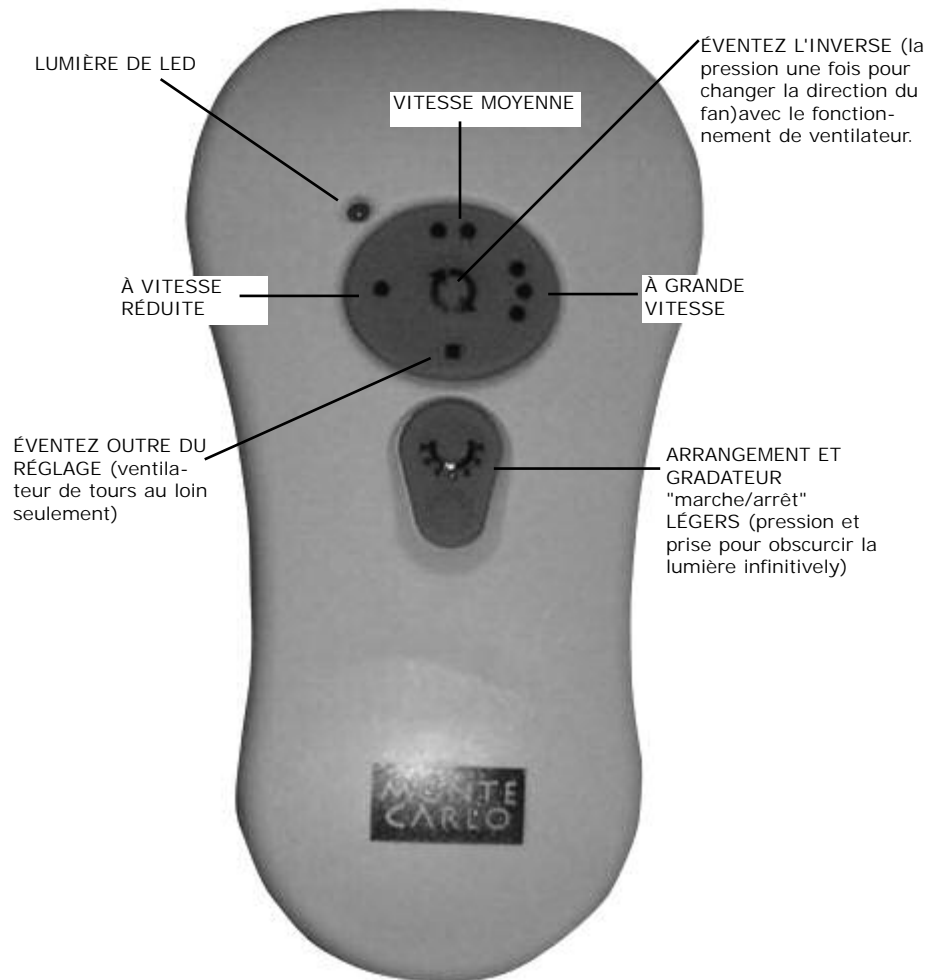
31



Attachez le couvercle d'interrupteur avant à l'interrupteur de commande murale à l'aide des vis fournis à cet effet.

MONTE CARLO®

Dispositifs D'Émetteur De Télécommande :



La VITESSE de VENTILATEUR diminuent "1 point" pour à vitesse réduite, "2 points" pour le milieu ou "3 points" pour la haute. Pour tourner le ventilateur outre de la place de pression ".

GRADATEUR LÉGER pour allumer la lumière, gradateur léger de pression une fois rapidement. Pour s'éteindre serrez une fois rapidement tandis que la lumière est allumée. Pour obscurcir la lumière maintenez le bouton "gradateur léger". La lumière fera un cycle de lumineux pour obscurcir à lumineux jusqu'à ce que le bouton soit libéré. La lumière maintiendra pour la dernière fois le réglage si arrêtée.

EXPÉDIEZ/INVERSE enfoncent le bouton de tour accordent quelques secondes pour que l'extérieur change la direction de rotation avec le fonctionnement de ventilateur.

guide de dépannage

Si vous éprouvez des difficultés à faire fonctionner votre nouveau ventilateur, il se peut que celui-ci ait été mal monté, installé ou branché. Dans certains cas, de telles erreurs d'installation peuvent être prises pour des défauts. En cas de problèmes, veuillez consulter ce Guide de dépannage. Si vous n'arrivez pas à résoudre un problème posé ou si vous rencontrez des difficultés lors de l'installation du ventilateur, contactez notre Centre de service clientèle au numéro indiqué sur la nomenclature des pièces détachées.

Danger: Avant toute maintenance ou nettoyage de l'unité, couper le courant au tableau électrique correspondant et verrouiller les dispositifs de coupure de service afin d'empêcher la remise accidentelle du courant. Lorsque les dispositifs de coupure de courant ne peuvent pas être verrouillés, apposer avec soin un dispositif d'avertissement bien visible, tel qu'une étiquette, sur le tableau électrique.

PROBLÈME

SOLUTION SUGGÉRÉE

1. Si le ventilateur ne démarre pas :

1. Vérifier le statut des fusibles et disjoncteurs du circuit principal et des circuits auxiliaires.
2. Vérifier les branchements électriques de l'installation centrale sur le ventilateur et changer de place ceux effectués au niveau du boîtier de transition.
3. Assurez-vous que les réglages des commutateurs DIP de l'émetteur et du récepteur de télécommande sont les mêmes.

ATTENTION: S'assurer auparavant que l'alimentation principale est coupée.

4. Assurez-vous que l'interrupteur de marche avant/arrière est bien placé en position haute ou basse. Le ventilateur ne fonctionne pas lorsque l'interrupteur se trouve en position médiane.

2. Si le ventilateur est bruyant :

1. Vérifier que toutes les vis équipant l'habillage du bloc moteur sont bien (mais pas trop) serrées.

2. Vérifier que les vis qui attachent les porte-pales sur le bloc moteur, sont bien serrées..

3. Vérifier qu'aucun des capuchons de connexion électrique présents dans le boîtier de transition ne s'entrechoque ou ne cogne contre la paroi intérieure du boîtier.

ATTENTION: S'assurer que l'alimentation principale est coupée avant d'ouvrir le boîtier de transition.

4. Certains moteurs sont sensibles aux signaux provenant des commandes électroniques de la vitesse. NE PAS UTILISER ce type de commande.

5. Computer 24 heures de rodage . La plupart des bruits émis par un nouveau ventilateur disparaissent au bout de 24 heures de fonctionnement. Toutes les pales ont été lestées et sont groupées par poids. La densité de bois peut varier, ce qui peut causer l'oscillation du ventilateur même lorsque les pales ont été assorties par poids. Les étapes suivantes devraient permettre l'élimination presque totale des oscillations. Inspecter à la recherche d'oscillations à la fin de chaque étape..

3. Si le ventilateur oscille :

1. S'assurer que la nervure de la garniture s'engage dans l'encoche de la rotule de la tige verticale.

2. S'assurer que toutes les pales sont bien vissées sur les porte-pales.

3. S'assurer que tous les porte-pales sont bien vissés sur le moteur.

4. S'assurer que le cache et le support de suspension sont fermement montés au plafond sur la boîte de raccordement et que cette dernière est fermement attachée à la poutrelle..

5. La plupart des problèmes d'oscillation surviennent quand les pales ne sont pas de niveau. Vérifier le niveau des pales en sélectionnant un point de référence au plafond, en projection verticale au-dessus d'une des extrémités des pales. Mesurer la distance trouvée comme indiqué. En gardant la règle à 1/8 pouce (0,3 cm) des extrémités, faire tourner le ventilateur jusqu'à ce que la pale suivante soit à même d'être mesurée.

Recommencer la procédure pour chaque pale. Si certaines pales ne sont pas de niveau, celui-ci peut être obtenu en appliquant la procédure suivante. Pour abaisser l'extrémité d'une pale, introduire une rondelle (non fournie) entre la pale en question et son porte-pale, sous la vis qui est la plus proche du bloc moteur. Pour remonter l'extrémité d'une pale, introduire une rondelle (non fournie) entre la pale en question et son porte-pale, sous les deux vis les plus éloignées du moteur.

6. Si l'oscillation persiste, le fait d'interchanger deux pales adjacentes peut redistribuer le poids et améliorer le fonctionnement du ventilateur..

4. Si l'éclairage ne fonctionne pas :

1. S'assurer que le fil bleu provenant du ventilateur est bien raccordé au fil de phase provenant de l'installation centrale..

2. S'assurer que les fils présents dans le boîtier de transition ne sont pas déconnectés ou détachés.

3. S'assurer que les fils présents au sein du kit d'éclairage ne sont pas déconnectés ou détachés.

4. Vérifier que les ampoules fonctionnent.

AVERTISSEMENT: Les lumières du ventilateur ne s'allumeront pas avec des ampoules au wattage supérieur à celui nécessaire. Déconnecter les lumières en éteignant l'interrupteur, le disjoncteur, ou par télécommande le cas échéant. Remplacer les ampoules par de nouvelles au wattage adéquat, puis ouvrir le courant.

ATTENTION: S'assurer que l'alimentation est coupée avant d'ouvrir le boîtier de transition.

AVIS. - Avant de tenter de remplacer le fusible, s'assurer que le ventilateur est hors tension. Ne remplacer le fusible que par un fusible de 3 ampères. Le fusible est situé en haut du moteur boîtier.



MONTE CARLO®

Customer Service Center:
301 West Washington St.
Riverside, NJ 08075
1-800-519-4092
www.montecarlofans.com

